

นโยบายและกลยุทธ์ด้านการบริหารและพัฒนาทรัพยากรบุคคล  
องค์การบริหารส่วนตำบลชำผักแพว  
(พ.ศ. ๒๕๖๑ - ๒๕๖๓)

ส่วนที่ ๑ บททั่วไป

นโยบายและกลยุทธ์ด้านการบริหารและพัฒนาทรัพยากรบุคคล เหมาะสมกับสภาวะเศรษฐกิจ สังคมและความก้าวหน้าทางเทคโนโลยีด้วยความร่วมมือและการมีส่วนร่วมจากทุกภาคส่วนเพื่อให้การดำเนินงานของ องค์การบริหารส่วนตำบลชำผักแพว เป็นไปอย่างมีประสิทธิภาพสามารถบรรลุพันธกิจ ตามที่กำหนดไว้

๑.๑ วิสัยทัศน์

“องค์การบริหารส่วนตำบลชำผักแพว ในฐานะองค์กรปกครองส่วนท้องถิ่นขนาด กลาง มีหน้าที่ที่ ต้องดูแลทุกข์สุขของประชาชนในเขตพื้นที่ขององค์การบริหารส่วนตำบลชำผักแพว จึงจำเป็นต้องมี วิสัยทัศน์ในการที่จะพัฒนาท้องถิ่นไปสู่จุดมุ่งหมายที่ได้กำหนดไว้ วิสัยทัศน์ขององค์การบริหารส่วน ตำบลเพื่อนำไปสู่การพัฒนาตำบลใน ด้านโครงสร้างพื้นฐาน,ด้านเศรษฐกิจ,ด้านสังคม,ด้านวัฒนธรรม ด้านการเมืองการบริหารและด้านทรัพยากรธรรมชาติและสิ่งแวดล้อม ซึ่งองค์การบริหารส่วนตำบล จะต้องพัฒนาท้องถิ่นให้ครอบคลุมในทุกๆ ด้าน และให้ประชาชนเข้ามามีส่วนร่วมแสดงความคิดเห็น โดยมุ่งหวังให้ประชาชนอยู่ด้วยกันอย่างสงบสุข ได้รับการบริการตามอำนาจหน้าที่ขององค์กรปกครองส่วนท้องถิ่น เป็นชุมชนปลอดภัยจากอบายมุขและยาเสพติดเยาวชนในเขตพื้นที่มีคุณภาพ ประชาชน ในเขตพื้นที่มีความสามัคคีกัน และเป็นพลังพัฒนาตำบลให้มีความเจริญ ซึ่งในการพัฒนาด้านต่างๆ ส่งผลให้องค์การบริหารส่วนตำบลชำผักแพว สามารถดำเนินการตามนโยบายและแผนงาน

๑.๒ พันธกิจ

๑. วางแผนการจัดทำกรอบนโยบาย ทิศทางการดำเนินงาน จัดทำและติดตามประเมินผล แผนพัฒนาท้องถิ่นขององค์การบริหารส่วนตำบลชำผักแพว ให้มีประสิทธิภาพเหมาะสม ตามสภาพของท้องถิ่น
๒. วิเคราะห์และวางแผนอัตรากำลังเพื่อเสริมสร้างขีดความสามารถในการวางรากฐานการ พัฒนาท้องถิ่น โดยนำเทคโนโลยีสารสนเทศและการสื่อสารเข้ามาทดแทนหรือปรับปรุง ระบบงานปัจจุบันให้มีประสิทธิภาพมากขึ้น
๓. วิเคราะห์การจัดตั้ง ยุบเลิก หรือรวมหน่วยงาน เพื่อให้สอดคล้องกับสภาพการณ์และเกิด ประสิทธิภาพสูงสุดในการดำ เนินพันธกิจขององค์การบริหารส่วนตำบลชำผักแพว
๔. วิเคราะห์และจัดทำงบประมาณแผ่นดิน งบประมาณเงินรายได้ ตลอดจนติดตามและ ประเมินผลการใช้งบประมาณของหน่วยงาน
๕. จัดทำข้อมูลสารสนเทศและเผยแพร่ผลการดำเนินงานประจำปีขององค์การบริหารส่วนตำบล ต่อสาธารณชน

๑.๓ เป้าหมายหลัก

๑. เพื่อดำเนินการสำรวจ ข้อมูลสภาพทั่วไป โครงสร้างพื้นฐาน เศรษฐกิจ สังคม ทรัพยากรธรรมชาติและสิ่งแวดล้อม การเมือง การบริหาร การประเมินผลท้องถิ่น เพื่อนำข้อมูลมา วิเคราะห์และจัดทำนโยบายและกลยุทธ์ในการบริหารและพัฒนาทรัพยากรบุคคล
๒. เพื่อให้มีการวางแผนการใช้นโยบายและ กลยุทธ์ในการบริหารและพัฒนาทรัพยากรบุคคล โดยพิจารณาวางมาตรการและกลยุทธ์ให้สอดคล้องกับแผนพัฒนาตำบลและแผนปฏิบัติการขององค์การ บริหารส่วนตำบล

๓. เพื่อให้มีการวางแผนการพัฒนาทรัพยากรบุคคลให้มีประสิทธิภาพและสอดคล้องกับศักยภาพ ขององค์กร

๔. เพื่อให้มีกลไกการติดตามและประเมินผลการดำเนินงานตามนโยบายและกลยุทธ์ในการบริหาร และพัฒนาทรัพยากรบุคคล

ส่วนที่ ๒ สถานภาพและสภาพแวดล้อม

๒.๑ ข้อมูลทั่วไป

ที่ตั้ง

องค์การบริหารส่วนตำบลชำผักแพว อำเภอแก่งคอย จังหวัดสระบุรี ตั้งขึ้นตาม พระราชบัญญัติ สภาตำบลและองค์การบริหารส่วนตำบล พ.ศ. ๒๕๓๗ โดยได้รับการประกาศจัดตั้งเป็น องค์การบริหารส่วนตำบล ตามราชกิจจานุเบกษา ฉบับประกาศทั่วไป เล่มที่ ๑๑๓ ตอน ๙ ง ลงวันที่ ๓๐ มกราคม ๒๕๓๙ หน้าที่ ๕ ลำดับที่ ๑๗๒๒ มีจำนวนหมู่บ้านทั้งหมด จำนวน ๑๐ หมู่บ้าน ที่ตั้งของที่ทำการองค์การบริหารส่วนตำบลชำผักแพว อำเภอแก่งคอย จังหวัดสระบุรี ตั้งอยู่ หมู่ที่ ๕ บ้านป่าไผ่ ห่างจากที่ว่าการอำเภอแก่งคอย ประมาณ ๑๒ กิโลเมตร ใช้ระยะเวลา เดินทางโดยทางรถยนต์จากที่ทำการองค์การบริหารส่วนตำบลไปอำเภอ ๓๐ นาที ห่างจากจังหวัด สระบุรี ประมาณ ๒๐ กิโลเมตร อยู่ทางทิศตะวันออกของจังหวัด ใช้ระยะเวลาเดินทางโดยทางรถยนต์ จากที่ทำการองค์การบริหารส่วนตำบลไปจังหวัด ๔๕ นาที

อาณาเขต

มีอาณาเขตติดต่อกับตำบลต่าง ๆ ดังนี้  
ทิศเหนือ ติดต่อกับตำบลท่ามะปราง อำเภอแก่งคอย จังหวัดสระบุรี  
ทิศใต้ ติดต่อกับตำบลตาลเดี่ยว  
ทิศตะวันตก ติดต่อกับตำบลห้วยแห้ง  
ทิศตะวันออก ติดต่อกับตำบลทับกวาง

เขตปกครอง

จำนวนหมู่บ้านที่อยู่ในเขตองค์การบริหารส่วนตำบลชำผักแพว มีจำนวน ๑๐ หมู่บ้าน โดยแยก ได้ดังต่อไปนี้

๑. จำนวนหมู่บ้านในเขตองค์การบริหารส่วนตำบลชำผักแพว มีจำนวน ๑๐ หมู่บ้าน ได้แก่
  - ๑.๑ บ้านดง หมู่ที่ ๑
  - ๑.๒ บ้านโคกกรุง หมู่ที่ ๒
  - ๑.๓ บ้านชำผักแพว หมู่ที่ ๓
  - ๑.๔ บ้านดอนจาน หมู่ที่ ๔
  - ๑.๕ บ้านป่าไผ่ หมู่ที่ ๕
  - ๑.๖ บ้านมะขามป้อมใหม่ หมู่ที่ ๖
  - ๑.๗ บ้านรังแร้ง หมู่ที่ ๗
  - ๑.๘ บ้านมะขามป้อมเก่า หมู่ที่ ๘
  - ๑.๙ บ้านวังแพ หมู่ที่ ๙
  - ๑.๑๐ บ้านธารน้ำตก หมู่ที่ ๑๐

ลักษณะภูมิประเทศ

องค์การบริหารส่วนตำบลชำผักแพว มีขนาดพื้นที่ ๘๕.๓๔๕ ตารางกิโลเมตร โดยแยกเป็นพื้นที่ ทำการเกษตรประมาณ ๕๓.๕๘๐ ตารางกิโลเมตร เป็นที่อยู่อาศัย ๓๑.๗๖๕ ตารางกิโลเมตร สภาพภูมิประเทศโดยทั่วไปขององค์การบริหารส่วนตำบลชำผักแพว ประกอบด้วยพื้นที่ ราบสูงสลับภูเขาสูง และบริเวณที่ราบลุ่มทางทิศตะวันออก อันได้แก่ ลำน้ำบ้านดง

ประชากรและครัวเรือน

องค์การบริหารส่วนตำบลชำผักแพว มีจำนวนประชากรที่อาศัยอยู่จริงทั้งสิ้น ๖,๑๗๔ คน คน เป็นชาย ๓,๐๔๙ คน เป็นหญิง ๓,๑๒๕ คน จำนวน ๒,๐๕๕ ครัวเรือน

ตารางแสดงจำนวนประชากร  
จำแนกตามหมู่บ้านขององค์การบริหารส่วนตำบลชำผักแพว

หมู่บ้าน	จำนวน (คน)	จำนวนประชากร		จำนวนครัวเรือน
		ชาย	หญิง	
หมู่ที่ ๑ บ้านดง	๗๙๖	๓๙๙	๓๙๗	๒๖๙
หมู่ที่ ๒ บ้านโคกกรุง	๕๔๖	๒๘๐	๒๖๖	๒๐๓
หมู่ที่ ๓ บ้านชำผักแพว	๗๘๑	๓๘๒	๓๙๙	๒๒๕
หมู่ที่ ๔ บ้านดอนจาน	๗๔๙	๓๖๗	๓๘๒	๒๔๖
หมู่ที่ ๕ บ้านป่าไผ่	๓๗๖	๑๙๓	๑๘๓	๑๒๓
หมู่ที่ ๖ บ้านมะขามป้อมใหม่	๖๓๕	๒๘๗	๓๔๘	๒๐๐
หมู่ที่ ๗ บ้านรังแร้ง	๖๖๘	๓๑๘	๓๕๐	๒๔๕
หมู่ที่ ๘ บ้านมะขามป้อมเก่า	๔๐๒	๒๑๑	๑๙๑	๑๑๖
หมู่ที่ ๙ บ้านวังแพ	๘๔๑	๔๑๒	๔๒๙	๒๔๙
หมู่ที่ ๑๐ บ้านธารน้ำตก	๓๘๐	๒๐๐	๑๘๐	๑๗๙

\*\* หมายถึง ข้อมูล ณ วันที่ ๒๔ เดือนสิงหาคม พ.ศ. ๒๕๖๐

สภาพทางสังคม

การศึกษา ๑. โรงเรียนประถมศึกษา ๔ แห่ง

การจัดการศึกษา

องค์การบริหารส่วนตำบลชำผักแพว ได้ดำเนินการตามโครงการถ่ายโอนภารกิจการจัด การศึกษาอนุบาล ๓ ขวบ ซึ่งปฏิบัติตามนโยบายการกระจายอำนาจให้แก่องค์กรปกครองส่วนท้องถิ่น ตามรัฐธรรมนูญแห่งราชอาณาจักรไทย พุทธศักราช ๒๕๔๐ มาตรา ๗๘ และพระราชบัญญัติกำหนดแผนและขั้นตอนการกระจายอำนาจให้แก่องค์กรปกครองส่วนท้องถิ่น พุทธศักราช ๒๕๔๒ มาตรา ๓๐ กระทรวงศึกษาธิการมีนโยบาย ถ่ายโอนการจัดการศึกษาอนุบาล ๓ ขวบ ให้แก่องค์กรปกครองส่วน ท้องถิ่นดำเนินการในปีการศึกษา ๒๕๔๔ โดยให้โรงเรียนในสังกัดสำนักงานคณะกรรมการประถมศึกษา แห่งชาติรับเด็กอนุบาล ๓ ขวบเข้าเรียน แต่ให้ความร่วมมือกับท้องถิ่นในการจัดการศึกษาอนุบาล ๓ ขวบ โดยสนับสนุนด้านอาคารสถานที่ ด้านวิชาการและครูอัตราจ้างหรือครูผู้สอนให้ช่วยดำเนินการสอน ต่อไป

### การศาสนา

ประชากรส่วนใหญ่นับถือศาสนาพุทธ คิดเป็นร้อยละ ๑๐๐ ของประชากรทั้งหมด มีวัดจำนวน ๗ แห่ง คือ

๑. วัดโคกกรุง ตั้งอยู่ที่บ้านโคกกรุง หมู่ที่ ๒
๒. วัดวังแพ ตั้งอยู่ที่ บ้านวังแพ หมู่ที่ ๙
๓. วัดสุนทรिकाวาส ตั้งอยู่ที่ บ้านมะขามป้อมเก่า หมู่ที่ ๘
๔. วัดบ้านดง ตั้งอยู่บ้านดง หมู่ที่ ๑
๕. สำนักสงฆ์ธารน้ำตก ตั้งอยู่บ้านธารน้ำตก หมู่ที่ ๑๐
๖. วัดป่าไผ่ ตั้งอยู่บ้านป่าไผ่ หมู่ที่ ๕
๗. วัดชำฝักแพว ตั้งอยู่บ้านชำฝักแพว หมู่ที่ ๓

### การบริการพื้นฐาน

๑. การคมนาคมและการขนส่ง การคมนาคมติดต่อระหว่างหมู่บ้านในตำบลชำฝักแพวกับตำบลอำเภอหรือจังหวัด ใกล้เคียงสามารถติดต่อได้ ดังนี้

๒. การคมนาคมติดต่อกับอำเภอหรือจังหวัดใกล้เคียงโดยใช้เส้นทางรถยนต์ซึ่งเป็นเส้นทางสำคัญ คือ ถนนสายบ้านนา-แก่งคอย และสายมิตรภาพ ซึ่งเป็นถนนคอนกรีตเสริมเหล็กของกรมทางหลวง สามารถติดต่อกับจังหวัด ต่างๆ ในภาคกลางได้ทั้งหมด

๓. การคมนาคมติดต่อภายในตำบลกับตำบลใกล้เคียงโดยใช้เส้นทางรถยนต์สายต่าง ๆ คือ ใช้ถนนโคกกรุง-บ้านดง สามารถเชื่อมต่อกับถนนมิตรภาพ และตำบลทับกวาง และใช้ถนนเส้นแก่งคอย - บ้านนา เชื่อมต่อกับตำบลต่างๆได้

### การโทรคมนาคม

๑. ตู้โทรศัพท์สาธารณะ จำนวน ๕ ตู้ ๓. สถานีโทรคมนาคมอื่น ๆ

๒. การไฟฟ้า

๑. หมู่บ้านที่มีไฟฟ้าใช้ มี จำนวน ๑๐ หมู่บ้าน
๒. จำนวนประชากรใช้ไฟฟ้าทั้งสิ้นประมาณ จำนวน ๒,๐๕๕ ครัวเรือน
๓. การประปา ประปาหมู่บ้าน จำนวน ๑๐ หมู่บ้าน

### กระบวนการบริหารงานบุคคล

ก. ศักยภาพขององค์การบริหารส่วนตำบล

(๑) สมาชิกสภา อบต. จำนวน ๒๐ คน

(๒) จำนวนบุคลากร พนักงานส่วนตำบลและลูกจ้าง ปัจจุบัน มีจำนวน ๓๒ คน และส่วนราชการ แบ่งออกเป็น ๕ ส่วนราชการ ดังนี้

- ๑.สำนักงานปลัด
- ๒.กองคลัง
- ๓.กองช่าง
- ๔.กองสวัสดิการสังคม
- ๕.กองการศึกษา ศาสนาและวัฒนธรรม

ระดับการศึกษาของบุคลากร จำแนกได้ ดังนี้

- ประถมศึกษา
- มัธยมศึกษา/อาชีวศึกษา
- ปริญญาตรี
- ปริญญาโท

อำนาจหน้าที่ตามกฎหมาย ( Authority))

ตามที่ได้มีพระราชบัญญัติสภาตำบลและองค์การบริหารส่วนตำบล พ.ศ. ๒๕๓๗ (รวมแก้ไขเพิ่มเติม ฉบับที่ ๕ พ.ศ. ๒๕๔๖) และพระราชบัญญัติกำหนดแผนและขั้นตอนการกระจายอำนาจ ให้แก่องค์กรปกครองส่วนท้องถิ่น พ.ศ. ๒๕๔๒ ขึ้นใช้บังคับ เพื่อให้สอดคล้องกับเจตนารมณ์ของกฎหมาย รัฐธรรมนูญฉบับปัจจุบัน ซึ่งกำหนดให้องค์กรปกครองส่วนท้องถิ่นมีอำนาจหน้าที่ตามกฎหมายที่สำคัญ ดังนี้

• อำนาจหน้าที่ตามมาตรา ๖๖, ๖๗ และ ๖๘ แห่งพระราชบัญญัติสภาตำบลและ องค์การบริหารส่วนตำบล พ.ศ. ๒๕๓๗ และที่แก้ไขเพิ่มเติมจนถึงฉบับที่ ๕ พ.ศ. ๒๕๔๖ ดังนี้

ก. มาตรา ๖๖ องค์การบริหารส่วนตำบล มีอำนาจหน้าที่ในการพัฒนาตำบลทั้งใน ด้านเศรษฐกิจ สังคม และวัฒนธรรม

ข. มาตรา ๖๗ ภายใต้บังคับแห่งกฎหมาย องค์การบริหารส่วนตำบลมีหน้าที่ต้องทำใน เขตองค์การบริหารส่วนตำบล ดังต่อไปนี้

- (๑) จัดให้มีและบำรุงรักษาทางน้ำและทางบก
- (๒) รักษาความสะอาดของถนน ทางน้ำ ทางเดิน และที่สาธารณะ รวมทั้งกำจัด ขยะมูลฝอยและสิ่งปฏิกูล
- (๓) ป้องกันโรคและระงับโรคติดต่อ
- (๔) ป้องกันและบรรเทาสาธารณภัย
- (๕) ส่งเสริมการศึกษา ศาสนา และวัฒนธรรม
- (๖) ส่งเสริมการพัฒนาสตรี เด็ก เยาวชน ผู้สูงอายุ และผู้พิการ
- (๗) คุ้มครอง ดูแล และบำรุงรักษา ทรัพยากรธรรมชาติและสิ่งแวดล้อม
- (๘) บำรุงรักษาศิลปะ จารีตประเพณี ภูมิปัญญาท้องถิ่น และวัฒนธรรมอันดีของ ท้องถิ่น ปฏิบัติหน้าที่อื่น

ที่ทางราชการมอบหมายโดยจัดสรรงบประมาณ หรือบุคลากรให้ตามความ จำเป็นและสมควร

ค. มาตรา ๖๘ ภายใต้บังคับแห่งกฎหมาย องค์การบริหารส่วนตำบลอาจจัดทำ กิจการในเขตองค์การบริหารส่วนตำบล ดังต่อไปนี้

- (๑) ให้น้ำเพื่อการอุปโภค บริโภค และการเกษตร
- (๒) ให้น้ำและบำรุงการไฟฟ้าหรือแสงสว่างโดยวิธีอื่น
- (๓) ให้น้ำและบำรุงรักษาทางระบายน้ำ
- (๔) ให้น้ำและบำรุงสถานที่ประชุม การกีฬา การพักผ่อนหย่อนใจและสวนสาธารณะ
- (๕) ให้น้ำและส่งเสริมกลุ่มเกษตรกรและกิจการสหกรณ์
- (๖) ส่งเสริมให้มีอุตสาหกรรมในครอบครัว
- (๗) บำรุงและส่งเสริมการประกอบอาชีพของราษฎร
- (๘) การคุ้มครองดูแลและรักษาทรัพย์สินอันเป็นสาธารณสมบัติของแผ่นดิน
- (๙) หาผลประโยชน์จากทรัพย์สินขององค์การบริหารส่วนตำบล
- (๑๐) ให้มีตลาด ท่าเทียบเรือ และท่าข้าม
- ๑๑) กิจการเกี่ยวกับการพาณิชย์

- (๑๒) การท่องเที่ยว
- (๑๓) การผังเมือง

• อำนาจหน้าที่ตามมาตรา ๑๖ แห่งพระราชบัญญัติกำหนดแผนและขั้นตอนการกระจายอำนาจให้แก่องค์กรปกครองส่วนท้องถิ่น พ.ศ. ๒๕๔๒ ดังนี้

มาตรา ๑๖ ให้เทศบาล เมืองพัทยา และองค์การบริหารส่วนตำบล มีอำนาจและ หน้าที่ในการจัดระบบ การบริการสาธารณะเพื่อประโยชน์ของประชาชนในท้องถิ่นของตนเองดังนี้

- (๑) การจัดทำแผนพัฒนาท้องถิ่นของตนเอง
- (๒) การจัดให้มีการบำรุงรักษาทางบก ทางน้ำ และทางระบายน้ำ
- (๓) การจัดให้มีและควบคุมตลาด ท่าเทียบเรือ ท่าข้าม และที่จอดรถ
- (๔) การสาธารณสุขโรคและการก่อสร้าง
- (๕) การสาธารณสุขการ
- (๖) การส่งเสริม การฝึก และการประกอบอาชีพ
- (๗) การพาณิชย์ และการส่งเสริมการลงทุน
- (๘) การส่งเสริมการท่องเที่ยว
- (๙) การจัดการศึกษา
- (๑๐) การสังคมสงเคราะห์
- (๑๑) การบำรุงรักษาศิลปจารีตประเพณี ภูมิปัญญาท้องถิ่น และวัฒนธรรม อันดี ของท้องถิ่น
- (๑๒) การปรับปรุงแหล่งชุมชนแออัด และการจัดการเกี่ยวกับที่อยู่อาศัย
- (๑๓) การจัดให้มีและบำรุงรักษาสถานที่พักผ่อนหย่อนใจ
- (๑๔) การส่งเสริมกีฬา
- (๑๕) การส่งเสริมประชาธิปไตย ความเสมอภาค และสิทธิเสรีภาพของประชาชน
- (๑๖) ส่งเสริมการมีส่วนร่วมของราษฎรในการพัฒนาท้องถิ่น
- (๑๗) การรักษาความสะอาดและความเป็นระเบียบเรียบร้อยของบ้านเมือง
- (๑๘) การกำจัดมูลฝอย สิ่งปฏิกูล และน้ำเสีย
- (๑๙) การสาธารณสุข การอนามัยครอบครัว และการรักษาพยาบาล
- (๒๐) การจัดให้มีและควบคุมสุสานและฌาปนสถาน
- (๒๑) การควบคุมการเลี้ยงสัตว์
- (๒๒) การจัดให้มีและควบคุมการฆ่าสัตว์
- (๒๓) การรักษาความปลอดภัย ความเป็นระเบียบเรียบร้อย การอนามัย โรงมหรสพ และสาธารณสุขสถาน

อื่นๆ

- (๒๔) การจัดการ การบำรุงรักษา และการใช้ประโยชน์จากป่าไม้ ที่ดิน ทรัพยากรธรรมชาติและ

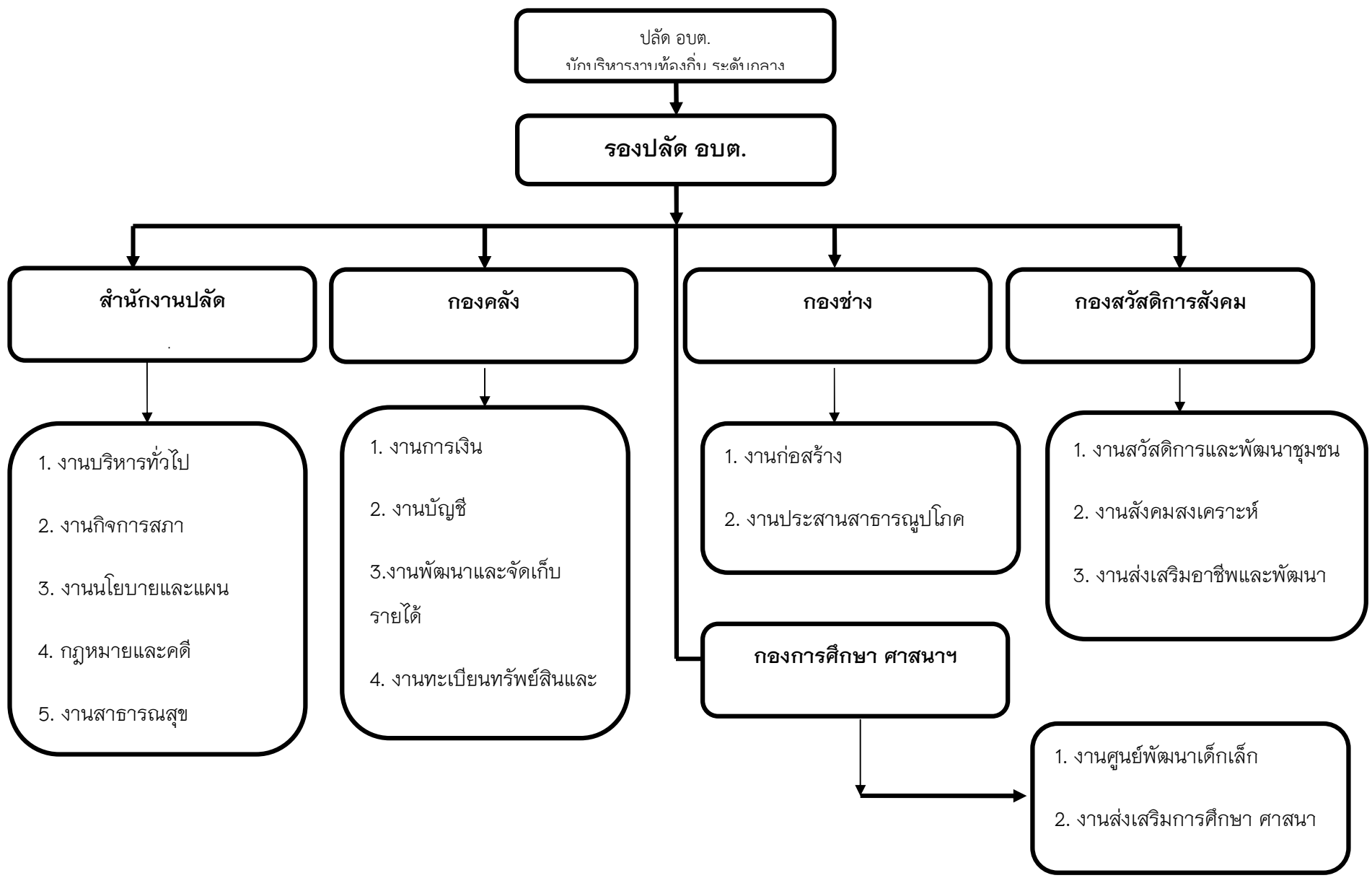
สิ่งแวดล้อม

- (๒๕) การผังเมือง
- (๒๖) การขนส่งและการวิศวกรรมจราจร
- (๒๗) การดูแลรักษาที่สาธารณะ
- (๒๘) การควบคุมอาคาร
- (๒๙) การป้องกันและบรรเทาสาธารณภัย
- (๓๐) การรักษาความสงบเรียบร้อย การส่งเสริมและสนับสนุนการป้องกันและรักษาความปลอดภัยในชีวิตและทรัพย์สิน

(๓๑) กิจการอื่นใดที่เป็นผลประโยชน์ของประชาชนในท้องถิ่นตามที่คณะกรรมการประกาศกำหนด

การดำเนินการตามภารกิจและอำนาจหน้าที่ขององค์การบริหารส่วนตำบลชำผักแพว ให้สอดคล้องกับ แผนพัฒนาเศรษฐกิจและสังคมแห่งชาติ แผนพัฒนาจังหวัด แผนพัฒนาอำเภอ แผนพัฒนาองค์การบริหารส่วน ตำบล และนโยบายของผู้บริหารองค์การบริหารส่วนตำบล ทั้งนี้หากสามารถดำเนินการได้อย่างครอบคลุมและทั่วถึง ก็จะสามารถแก้ปัญหาขององค์การบริหารส่วนตำบลได้ และสามารถตอบสนองความต้องการของประชาชน ได้เป็น อย่างดีอีกด้วย

๒.๒ โครงสร้างองค์กรและการบริหารงาน





- ๒.๓ สภาพด้านเทคโนโลยีสารสนเทศ
  - สภาพด้านบุคลากร
  - สภาพด้านระบบเครือข่าย
  - สภาพด้านระบบสารสนเทศ

๒.๔ สภาพแวดล้อมภายในองค์กร

**ปัจจัยภายใน**

๑. ด้านการบริหาร

องค์การบริหารส่วนตำบลชำผักแพว เป็นองค์การบริหารส่วนตำบลขนาดกลาง มีโครงสร้างส่วนราชการ และระบบบริหารจัดการ จากผู้มีประสบการณ์ด้านการบริหารราชการส่วนท้องถิ่น มีการดำเนินงานตามระเบียบ แบบแผนของทางราชการ การประสานงานกับส่วนราชการ ในการให้ความรู้และคำแนะนำที่ถูกต้องอยู่เสมอ ผู้บริหารท้องถิ่น เป็นผู้มีความวิสัยทัศน์ สามารถวางแผนการพัฒนา แผนอัตรากำลังอย่างรอบคอบ สอดคล้องกับความต้องการของประชาชน โดยแท้จริง อีกทั้งยังได้มีการพัฒนาตนเองโดยศึกษา หาความรู้และเข้ารับการฝึกอบรมประชุม สัมมนาทั้งในหลักสูตรที่หน่วยงานราชการกำหนดและหลักสูตรเสริมทักษะการบริหารอย่างสม่ำเสมอ

๒. ด้านระเบียบกฎหมายและบุคลากร

องค์การบริหารส่วนตำบลชำผักแพว มีบุคลากรที่ผ่านการรับราชการในส่วนท้องถิ่นมาพอสมควร ซึ่งมีประวัติการทำงานที่ดีถูกต้องสม่ำเสมอและมีแนวคิดและทัศนคติเป็นไปในทิศทางเดียวกันกับนโยบายภาครัฐในระดับที่เหนือขึ้นไปมีความรู้ ทำความเข้าใจในกฎหมาย โดยศึกษาเพิ่มเติมพร้อมทั้งสร้างกติกามารยาทให้ถูกต้อง สอดคล้องกับระเบียบกฎหมายอยู่ตลอดเวลา จึงมีปัญหาในการบังคับใช้ระเบียบ/กฎหมายต่างๆ ที่เกี่ยวข้องกับการบริหารราชการส่วนท้องถิ่นค่อนข้างน้อย

๓. ด้านงบประมาณรวมทั้งความช่วยเหลือต่างๆ

องค์การบริหารส่วนตำบลชำผักแพว มีงบประมาณในระดับหนึ่งขอแต่ละปีเพื่อการบริหารจัดการให้ เป็นไปตามบทบาทอำนาจหน้าที่ที่กำหนดไว้ ทั้งนี้เป็นการประสานความต้องการและปัญหาของชุมชน หมู่บ้าน ผ่านทางกระบวนการมีส่วนร่วมทุกขั้นตอน ตั้งแต่การจัดทำแผนพัฒนา การจัดทำโครงการ การประชุมสภาท้องถิ่น การประชุมคณะกรรมการ เพื่อพิจารณาอนุมัติงบประมาณรายจ่ายประจำปี การจัดทำแผนอัตรากำลัง

การวิเคราะห์จุดแข็ง (Strength = S) สามารถสรุปเป็นข้อๆ ดังนี้ คือ

๑. ผู้บริหารมีวิสัยทัศน์การพัฒนาที่ครอบคลุมปัญหาความต้องการของชุมชนและเคารพกฎกติกา ระเบียบกฎหมาย ยอมรับความเป็นจริงและแก้ไขปัญหาภายใต้ภาวะของข้อจำกัดได้เป็นอย่างดี

๒. สมาชิกสภาท้องถิ่นมีความรู้และเข้าใจบทบาทอำนาจหน้าที่และมีความกระตือรือร้นต่อการแก้ไขปัญหาและพัฒนาท้องถิ่นเป็นอย่างดี

๓. พนักงานส่วนตำบล ลูกจ้างและพนักงานจ้าง ยอมรับแนวทางการบริหารและปฏิบัติตามบทบาทอำนาจหน้าที่ที่ได้รับมอบหมาย ภายใต้บทบัญญัติแห่งกฎหมายและมีโอกาสได้แสดงความคิดเห็นในการมีส่วนร่วมของการทำงานทุกขั้นตอน

๔. มีการบริหารจัดการเรื่องแผนการพัฒนางบประมาณนโยบายผู้บริหาร แผนอัตรากำลังภายใต้ความเข้าใจตรงกันในบทบาทหน้าที่ของทุกภาคส่วนในตำบลคือ ประชาคม สมาชิกสภาท้องถิ่น ผู้บริหารท้องถิ่นส่วนราชการอำเภอ จังหวัด โดยทุกฝ่ายยึดมั่นในระเบียบกฎหมายโดยเคร่งครัด

๕. สภาพสิ่งแวดล้อมทางการบริหาร อยู่บนพื้นฐานของความเหมาะสมความสำเร็จร่วมกันโดยมีวัตถุประสงค์ของงานลดขั้นตอนการบริหาร โดยการประสานงานภายในและมีการมอบหมายหน้าที่อย่างเป็นระบบ ตรวจสอบและควบคุมภายใต้กระบวนการที่เป็นที่ยอมรับกันได้

การวิเคราะห์จุดอ่อน (Weakness=W)

๑. การพัฒนาบุคลากร ยังต้องมีการพัฒนาส่งเสริมด้านความรู้เน้นในเรื่องของการฝึกอบรมหรือพัฒนาอย่างต่อเนื่องสม่ำเสมอ เพื่อเพิ่มเติมทักษะประสิทธิภาพและประสิทธิผลการปฏิบัติหน้าที่ในองค์กรให้มากขึ้น จุดเสี่ยงในการปฏิบัติหน้าที่ การวินิจฉัยข้อกฎหมายที่เกี่ยวข้องโดยการตีความหรือหาข้อขัดแย้งความชัดเจน ซึ่งทำให้เกิดปัญหาข้อผิดพลาดได้ และการทำงานที่ซ้ำซ้อนหรือมากเกินไปเกินภารกิจของบุคลากร ทำให้ขาดความรอบคอบ

๒. ยังขาดการนำเทคนิคองค์ความรู้ใหม่มาช่วยบริหารจัดการ บุคลากรยังต้องเรียนรู้และใช้ประโยชน์จากคอมพิวเตอร์และเทคโนโลยีเครื่องใช้สำนักงานใหม่ๆ ให้เหมาะสม หรือใช้ประโยชน์ให้คุ้มค่าในด้านการบริหารด้านการประชาสัมพันธ์การหาฐานข้อมูลภาษีและทะเบียนทรัพย์สินและการจัดระบบฐานข้อมูลเพื่อการบริการชุมชน

๓. การพัฒนาสิ่งแวดล้อมผู้บริหารท้องถิ่น ต้องให้ความสำคัญต่อสภาพแวดล้อมด้านกายภาพในองค์กร เช่นการจัดสำนักงานที่มีการแบ่งสัดส่วนอย่างเหมาะสมเป็นระเบียบเรียบร้อยสะดวกในการค้นหาโดยใช้หลัก ๕ ส. ในการปฏิบัติการให้บริการที่ครบวงจรหรือ One Stop Service การสอดส่องดูแลเกี่ยวกับข้อห้ามของเรื่องที่มีระเบียบในสถานที่ราชการ โดยเฉพาะการสร้างตัวอย่างที่ดีจากผู้นำและการควบคุมที่เข้มงวด

## ปัจจัยภายนอก

### **๑. ด้านการเมืองและสังคมการเมือง**

โดยสรุปผลภาพรวมด้านการเมืองและสังคมการเมืองของตำบลชำผักแพว ประชาชนส่วนใหญ่เริ่มให้ความสำคัญติดตามและสนใจในการเมืองท้องถิ่นเพิ่มมากขึ้น จึงทำให้มีระบบการตรวจสอบการทำงานขององค์การบริหารส่วนตำบลเป็นระยะ ส่วนนักการเมืองท้องถิ่นยังมีการรวมตัวและประสานงานกันมากขึ้น ทำให้เป้าหมายการพัฒนาไปสู่หมู่บ้านของตนเองและและประสานงานกันมากขึ้น ทำให้เป้าหมายการพัฒนาไปสู่หมู่บ้านของตนเองและภาพรวมของตำบลเป็นหลัก สำหรับในระบบสภาท้องถิ่นแล้ว สมาชิกสภาองค์การบริหารส่วนตำบลชำผักแพวทุกท่านมีความรู้และประสบการณ์การทำงานด้านการพัฒนาท้องถิ่นเป็นอย่างดี และการพัฒนาในทุกๆ ด้านที่ผู้นำท้องถิ่นผลักดันให้เกิดขึ้น ล้วนเป็นพื้นฐานการพัฒนาที่สามารถต่อยอดให้เกิดกระบวนการพัฒนาที่เข้มแข็งและยั่งยืนต่อไปในอนาคตได้

### **๒. ด้านเศรษฐกิจ**

พื้นที่องค์การบริหารส่วนตำบลชำผักแพว ส่วนใหญ่เป็นพื้นที่เศรษฐกิจการเกษตร สังคมส่วนใหญ่ยังขาดการรวมตัวเป็นวิสาหกิจชุมชน หรือองค์กรประชาชน ซึ่งเป็นไปในลักษณะปัจเจกชนนิยม ทำให้การกระตุ้นและส่งเสริมการจัดตั้งกลุ่ม หรือองค์กรประชาชนเป็นไปในลักษณะที่ค่อนข้างยาก

### **๓. ด้านสังคมและเทคโนโลยี**

สภาพพื้นที่โดยรวมมีความเหมาะสมแก่การพัฒนาเนื่องจากเป็นเป็นชุมชนที่มีศาสนสถาน โรงเรียนและโรงพยาบาลส่งเสริมสุขภาพตำบลในพื้นที่ทำให้มีระบบสาธารณสุขปึก สาธารณสุขการครบครัน ประชาชนส่วนใหญ่มีรายได้และการศึกษาอยู่ในเกณฑ์ที่มีมีทรัพยากรทางการบริหารจัดการและความ

ร่วมมือจากภายนอกค่อนข้างดี ระบบเทคโนโลยีและการสื่อสารกระจายอย่างทั่วถึงและมีการนำมาใช้ประโยชน์ในชีวิตประจำวันมากขึ้น ด้านสังคมยังมีพื้นฐานของสังคมชนบทและครอบครัวขนาดใหญ่กระจายอยู่ในพื้นที่ค่อนข้างมาก ซึ่งเป็นเหตุผลอีกด้านหนึ่งที่ทำให้ง่ายต่อการพัฒนาอย่างเป็นขั้นตอน

**การวิเคราะห์โอกาส (Opportunity=O)**

จากสภาพพื้นที่ของตำบลชำผักแพว มีสภาพพื้นที่เป็นที่ภูเขาสลับพื้นที่ราบ ซึ่งมีแหล่งท่องเที่ยวทางธรรมชาติหลายแห่ง เช่น น้ำตกเจ็ดคต โป่งก้อนเส้า อ่างเก็บน้ำบ้านดง ซึ่งหากมีการพัฒนาแหล่งท่องเที่ยวอย่างจริงจังและยั่งยืน ก็จะสามารถสร้างโอกาสในการสร้างรายได้ให้กับชุมชนอย่างยั่งยืน ประกอบกับพื้นที่ตำบลชำผักแพว เป็นพื้นที่ทางการเกษตรที่ประชาชนส่วนใหญ่หันมาให้ความสนใจในการทำเกษตรอินทรีย์ ที่พืชผักปลอดสารพิษมากขึ้น จึงจากสภาพการณ์ดังกล่าว ตำบลชำผักแพว จึงจะได้รับกระทบทั้งในด้านที่เป็นประโยชน์และน่าจะเป็นอุปสรรคต่อการพัฒนาท้องถิ่นในอนาคตได้ดังนี้

- ๑. ในอนาคตพื้นที่ตำบลชำผักแพว จะมีทางมอเตอร์เวย์ผ่าน ซึ่งเป็นโอกาสที่ประชาชนจะได้นำผลผลิตต่างๆ มาขายสร้างรายได้ หรือพัฒนาพื้นที่ของตำบลให้เป็นแหล่งท่องเที่ยวเพื่อดึงดูดประชาชนให้มาเที่ยวที่ตำบลชำผักแพวให้มากขึ้น ซึ่งจะทำให้เศรษฐกิจในตำบลชำผักแพวดีขึ้น ประชาชนมีรายได้เพิ่มมากขึ้น
- ๒. สภาพภูมิประเทศเหมาะสมแก่การเกษตร เช่น การปลูกพืช หรือเลี้ยงสัตว์ จึงมีความเหมาะสมที่จะเป็นฐานการผลิตทางการบริการของคนส่วนใหญ่ในพื้นที่
- ๓. มีสถานศึกษา การสาธารณสุขและกรมการคมนาคมที่ดีทั้งตำบล ทำให้เริ่มมีการขยายตัวของชุมชนเข้า มาอยู่อาศัยหนาแน่นมากขึ้น
- ๔. เป็นจุดผ่านไปยังแหล่งท่องเที่ยวที่สำคัญหลายแห่ง ทำให้มีการเดินทางเข้าสู่ตำบลชำผักแพวของนักท่องเที่ยวสามารถสร้างความตื่นตัวและกระแสพัฒนาได้ดีหากดำเนินการได้อย่างถูกต้อง

**การวิเคราะห์ปัญหา อุปสรรคหรือข้อจำกัด (Threat=T)**

ปัญหาที่สำคัญคือการเรียนรู้และยอมรับสิ่งใหม่ของชุมชนและสังคม โดยเป็นกระแสที่เข้ามาสู่ระบบการพัฒนาการบริหารจัดการผ่านทางสื่อสารมวลชน การศึกษา อบรม และการนำมาใช้ได้อย่างเหมาะสมภายใต้การยอมรับร่วมกันของชุมชน สังคม ภาคเอกชนและราชการที่มีหน้าที่กำกับดูแล ที่มีต่อเป้าหมายการกระจายอำนาจสู่การปกครองท้องถิ่นรากหญ้านี้ และอีกประการหนึ่ง ได้แก่ข้อจำกัดในเรื่องของรายได้ที่ไม่เพียงพอต่อการพัฒนาและตอบสนองความต้องการของประชาชนได้อย่างทั่วถึงโดยพร้อมๆ กันในคราวเดียวกัน

**๓.๑ นโยบายด้านอัตรากำลังและการบริหารอัตรากำลัง**

- ๑. การบริหารกำลังคนให้สอดคล้องกับความจำเป็นตามพันธกิจ
- ๒. การพัฒนาระบบวางแผนและติดตามประเมินผลการใช้กำลังคน
- ๓. การพัฒนาผลิตภาพและความคุ้มค่าของกำลังคน
- ๔. การพัฒนาระบบเทคโนโลยีสารสนเทศด้านการบริหารกำลังคน

**๓.๒ นโยบายด้านการสร้างและพัฒนาระบบการบริหารจัดการองค์ความรู้**

- ๑. สร้างความรู้และความเข้าใจให้กับบุคลากรเกี่ยวกับกระบวนการและคุณค่าของการจัดการความรู้

๒. ส่งเสริมและสนับสนุนวัฒนธรรมขององค์กรที่เอื้อต่อการแบ่งปันและถ่ายทอดความรู้ระหว่าง บุคลากรอย่างต่อเนื่อง

๓. ส่งเสริมให้มีการพัฒนาระบบจัดการความรู้ เพื่อให้บุคลากรสามารถเข้าถึงองค์ความรู้ต่างๆ ของ องค์กรและเกิดการแลกเปลี่ยนเรียนรู้ได้อย่างมีประสิทธิภาพ

### ๓.๓ นโยบายด้านภาระงาน

๑. มีการกำหนดภาระงานของบุคลากรทุกคนอย่างชัดเจน

๒. มีการจัดทำคู่มือการปฏิบัติงานของทุกงาน

๓. บุคลากรมีการพัฒนา ศึกษา ทำความเข้าใจถึงภาระงานร่วมกันอย่างสม่ำเสมอโดยทุกงานจะต้องมีการประชุมบุคลากรภายในเพื่อเป็นการรายงานผลการดำเนินงาน การแก้ไขปัญหาอุปสรรคและปรับปรุงภาระ งานประจำทุกเดือน

### ๓.๔ นโยบายด้านระบบสารสนเทศ

๑. ให้ทุกงานในกองใช้ข้อมูลเพื่อวิเคราะห์งานจากแหล่งข้อมูลเดียวกัน

๒. ให้ทุกงานจัดทำฐานข้อมูลด้วยระบบคอมพิวเตอร์ในภารกิจของงานนั้นๆ และหาแนวทางในการ เชื่อมโยงข้อมูลเพื่อใช้ร่วมกัน

๓. ให้มีการปรับปรุงฐานข้อมูลที่รับผิดชอบให้เป็นปัจจุบันอย่างสม่ำเสมอ

### ๓.๕ นโยบายด้านการมีส่วนร่วมในการบริหาร

๑. มีการประชุมหัวหน้างานกับผู้อำนวยการกองเพื่อเป็นการรายงานผลติดตาม และร่วมแก้ไขปัญหา อุปสรรคตลอดจนร่วมให้ข้อเสนอแนะต่อการบริหารของหน่วยงานเป็นประจำ

๒. ทุกงานมีการประชุมงาน เพื่อให้บุคลากรมีส่วนร่วมในการพัฒนาและปรับปรุงการปฏิบัติงานร่วมกัน

๓. สนับสนุนและส่งเสริมให้บุคลากรมีส่วนร่วมในกิจกรรม

๔. ส่งเสริมมาตรการการมีส่วนร่วมในการใช้ทรัพยากรร่วมกันอย่างมีประสิทธิภาพ

๕. ส่งเสริมและสนับสนุนการสร้างและใช้องค์ความรู้ในกระบวนการทำงาน เพื่อบุคลากรพัฒนาทักษะ และความชำนาญในการปฏิบัติงานให้บรรลุผลตามพันธกิจขององค์กรให้เกิดประสิทธิภาพสูงสุดและมีศักยภาพ ในการพัฒนาตนเอง

### ๓.๖ นโยบายด้านการพัฒนาทรัพยากรบุคคล

๑. มีการสนับสนุนส่งเสริมพัฒนาทรัพยากรบุคคลเพื่อเพิ่มขีดความสามารถในการปฏิบัติงานอย่างต่อเนื่องด้วยการส่งบุคลากรเข้ารับการอบรมในหลักสูตรต่างๆ ที่สอดคล้องกับแผนพัฒนาบุคลากร

๒. สนับสนุนให้บุคลากรได้รับการศึกษาต่อในระดับที่สูงขึ้น

๓. มีการติดตามประเมินผลการพัฒนาบุคลากรทั้งด้านทักษะวิชาการและการรอบรู้และนำผลมาเป็น แนวในการปรับปรุงการพัฒนาบุคลากรให้มีประสิทธิภาพอย่างต่อเนื่อง

### ๓.๗ นโยบายด้านการเงินและงบประมาณ

๑. มีการจัดทำแผนการใช้เงินงบประมาณทั้งงบประมาณแผ่นดินและเงินรายได้ ให้เป็นไปตาม วัตถุประสงค์และสอดคล้องกับภารกิจของกอง และให้เป็นไปตามแผนปฏิบัติงานประจำปี

๒. มีการจัดทำสรุปรายงานการใช้จ่ายงบประมาณทั้งงบประมาณแผ่นดินและเงินรายได้ประจำเดือน เวียนให้บุคลากรได้ทราบทุกเดือน

- ๓. มีการนำเทคโนโลยีมาใช้ในการบริหารจัดการเพื่อให้การดำเนินงานเป็นไประบบการบริหารและ จัดการตามระบบบัญชีมาใช้
- ๔. มีการมอบหมายให้บุคลากรมีส่วนร่วมรับผิดชอบและปฏิบัติงานด้วยความโปร่งใส

๓.๘ นโยบายด้านการทำนุบำรุงศิลปวัฒนธรรม

- ๑. สนับสนุนและส่งเสริมให้บุคลากรมีส่วนร่วมในกิจกรรมด้านการทำนุบำรุงศิลปวัฒนธรรม ของท้องถิ่น
- ๒. จัดทำแผนกิจกรรม/โครงการที่เป็นประโยชน์สอดคล้องกับแผนงานด้านทำนุบำรุงศิลปวัฒนธรรม
- ๓. ดำเนินการให้ผู้บริหารและบุคลากรตระหนักในกิจกรรมด้านการทำนุบำรุงศิลปวัฒนธรรมที่นำไปสู่ การสร้างสรรค์ รวมทั้งการอนุรักษ์ ฟื้นฟู สืบสานประเพณีและวัฒนธรรม

\*\*\*\*\*