



แผนการดำเนินงาน ประจำปีงบประมาณ พ.ศ. ๒๕๖๕



องค์การบริหารส่วนตำบลชำผักแพว
อำเภอแก่งคอย จังหวัดสระบุรี

คำนำ

ด้วยพระราชบัญญัติกำหนดแผนและขั้นตอนการกระจายอำนาจให้แก่องค์กรปกครองส่วนท้องถิ่น พ.ศ.๒๕๕๒ และระเบียบกระทรวงมหาดไทย ว่าด้วยการจัดทำแผนพัฒนาขององค์กรปกครองส่วนท้องถิ่น พ.ศ.๒๕๔๘ และแก้ไขเพิ่มเติม (ฉบับที่ ๓) พ.ศ.๒๕๖๑ ได้กำหนดทิศทางการกระจายอำนาจและภารกิจไปสู่ท้องถิ่นอย่างชัดเจน จึงทำให้การวางแผนพัฒนาท้องถิ่นเป็นภารกิจที่สำคัญยิ่ง ที่ท้องถิ่นต้องจัดทำด้วยความละเอียดรอบครอบ

ดังนั้น แผนการดำเนินงานประจำปีงบประมาณ พ.ศ.๒๕๖๕ จึงเป็นแผนงานหนึ่งของท้องถิ่นที่ องค์การบริหารส่วนตำบลชำผักแพว จัดทำเพื่อเป็นทิศทางในการพัฒนาท้องถิ่น โดยได้ระบุนโยบายและแผนงาน โครงการพัฒนาและกิจกรรมที่ดำเนินการจริงทั้งหมดในพื้นที่ขององค์การบริหารส่วนตำบลชำผักแพว ซึ่งจะทำให้ การดำเนินงานในพื้นที่องค์การบริหารส่วนตำบลชำผักแพวมีความชัดเจนในการปฏิบัติมากขึ้น และจัดทำให้การ ติดตามและประเมินผลแผนพัฒนา มีความสะดวกมากขึ้นด้วย

ส่วนสำคัญอีกประการหนึ่งของแนวทางการพัฒนาเพื่อกระจายอำนาจและความเจริญให้ท้องถิ่น นั้น ต้องอาศัยข้อมูลและความร่วมมือจากทุกส่วนราชการ องค์กรต่างๆ ตลอดจนประชาชนในพื้นที่ในการจัดทำ แผนการดำเนินงานในครั้งนี้ ดังนั้นจึงขอขอบพระคุณมา ณ โอกาสนี้

คณะกรรมการสนับสนุนการจัดทำแผนพัฒนาท้องถิ่น
องค์การบริหารส่วนตำบลชำผักแพว

สารบัญ

หัวเรื่อง	หน้า
๑. ส่วนที่ ๑ บทนำ	
๑.๑ บทนำ	๑
๑.๒ วัตถุประสงค์ของแผนการดำเนินงาน	๑
๑.๓ ขั้นตอนการจัดทำแผนการดำเนินงาน	๒
๑.๔ ประโยชน์ของแผนการดำเนินงาน	๔
๒. ส่วนที่ ๒ บัญชีโครงการ/กิจกรรม	
๒.๑ บัญชีสรุปจำนวนโครงการและงบประมาณ (แบบ ผด.๐๑)	๕
๒.๒ บัญชีสรุปโครงการ/กิจกรรม/งบประมาณ (แบบ ผด.๐๒)	๙
๒.๓ บัญชีจำนวนครุภัณฑ์สำหรับที่ไม่ได้ดำเนินการตามโครงการพัฒนาท้องถิ่น (แบบ ผด.๐๒/๑)	๖๓
๒.๔ บัญชีสรุปโครงการ/กิจกรรม/งบประมาณ (แบบ ผด.๐๒) (หน่วยงานราชการ)	๖๙

ส่วนที่ ๑ บทนำ

๑.๑ บทนำ

ตามระเบียบกระทรวงมหาดไทย ว่าด้วยการจัดทำแผนพัฒนาขององค์กรปกครองส่วนท้องถิ่น พ.ศ. ๒๕๔๘ และแก้ไขเพิ่มเติม (ฉบับที่ ๓) พ.ศ.๒๕๖๑ กำหนดให้องค์การบริหารส่วนตำบลจัดทำแผนการดำเนินงานประจำปี ให้จัดทำให้แล้วเสร็จภายในสามสิบวันนับแต่วันที่ประกาศใช้งบประมาณรายจ่ายประจำปี งบประมาณรายจ่ายเพิ่มเติม งบประมาณจ่ายขาดเงินสะสม หรือได้รับแจ้งแผนงานและโครงการจากหน่วยงานราชการส่วนกลาง ส่วนภูมิภาค รัฐวิสาหกิจหรือหน่วยงานอื่นๆ ที่ต้องดำเนินการในพื้นที่องค์กรปกครองส่วนท้องถิ่นในปีงบประมาณนั้น

องค์การบริหารส่วนตำบลชำผักแพว ได้ดำเนินการจัดทำแผนการดำเนินงาน ประจำปีงบประมาณ พ.ศ. ๒๕๖๕ ขึ้นโดยการรวบรวมโครงการ/กิจกรรม ที่ดำเนินการจริงทั้งหมดในพื้นที่องค์การบริหารส่วนตำบลชำผักแพว รวมทั้งโครงการ/กิจกรรมที่หน่วยงานอื่นเข้ามาบูรณาการร่วมในพื้นที่ โดยจัดทำเป็นบัญชีโครงการ/กิจกรรมแยกรายละเอียด และกำหนดระยะเวลาที่ชัดเจน สามารถใช้เป็นเครื่องมือในการควบคุมการดำเนินงานขององค์การบริหารส่วนตำบลชำผักแพวให้เป็นไปอย่างมีประสิทธิภาพ

๑.๒ วัตถุประสงค์ของแผนการดำเนินงานประจำปี พ.ศ. ๒๕๖๕

เพื่อแสดงถึงรายละเอียดของแผนงาน/โครงการพัฒนาและกิจกรรมการพัฒนาดำเนินการจริงทั้งหมดในพื้นที่ขององค์กรปกครองส่วนท้องถิ่น ประจำปีงบประมาณ พ.ศ.๒๕๖๕ เพื่อใช้เป็นแนวทางในการดำเนินงานในปีงบประมาณ พ.ศ.๒๕๖๕ ขององค์การบริหารส่วนตำบลชำผักแพวมีความชัดเจนในการปฏิบัติมากขึ้น ลดความซ้ำซ้อนของโครงการ มีการประสานและบูรณาการกับหน่วยงานและจำแนกรายละเอียดต่างๆ ของแผนงาน / โครงการ ในแผนการดำเนินงาน

แผนการดำเนินงานจะเป็นเครื่องมือสำคัญในการบริหารงานของผู้บริหารองค์การบริหารส่วนตำบล เพื่อควบคุมการดำเนินงานให้เป็นไปอย่างเหมาะสมและมีประสิทธิภาพ

แผนการดำเนินงานจะกำหนดรายละเอียดของโครงการ/กิจกรรมการพัฒนาดำเนินการในพื้นที่ขององค์การบริหารส่วนตำบล โดยโครงการ/กิจกรรมการพัฒนาดำเนินการในแผนการดำเนินงานจะมีที่มาจาก

๑) งบประมาณรายจ่ายประจำปี ขององค์การบริหารส่วนตำบล (รวมทั้งเงินอุดหนุนที่องค์การบริหารส่วนตำบลชำผักแพวอุดหนุนให้ส่วนราชการอื่นดำเนินการ)

๒) โครงการ/กิจกรรมการพัฒนาของหน่วยราชการ ส่วนกลาง ส่วนภูมิภาค หรือหน่วยงานอื่นๆ ที่ดำเนินการในพื้นที่ขององค์การบริหารส่วนตำบล โดยให้องค์การบริหารส่วนตำบลชำผักแพวตรวจสอบจากแผนปฏิบัติราชการประจำปีของจังหวัดหรืออาจสอบถามไปยังหน่วยงานต่างๆ ที่เกี่ยวข้อง

๓) โครงการ/กิจกรรมการพัฒนาดำเนินการอื่น ๆ ที่องค์การบริหารส่วนตำบลพิจารณาเห็นว่าจะเกิดประโยชน์ในการประสานการดำเนินงานในพื้นที่

แนวทางในการจัดทำแผนการดำเนินงาน

แผนการดำเนินงานเป็นเครื่องมือสำคัญในการบริหารของผู้บริหารท้องถิ่นเพื่อควบคุมการดำเนินงานให้เป็นไปอย่างเหมาะสมและมีประสิทธิภาพ รวมทั้งยังเป็นเครื่องมือในการติดตามการดำเนินงานและการประเมินผลดังนั้นแผนการดำเนินงานจึงมีแนวทาง

๑. การเก็บรวบรวมข้อมูล

คณะกรรมการสนับสนุนการพัฒนาท้องถิ่นเก็บรวบรวมข้อมูลโครงการ/กิจกรรมที่จะมีการดำเนินการจริงในพื้นที่องค์การบริหารส่วนตำบลชำผักแพว ซึ่งจะมีโครงการ/กิจกรรมขององค์การบริหารส่วนตำบลชำผักแพวเอง และโครงการ/กิจกรรมที่หน่วยงานอื่น จะเข้ามาดำเนินการในพื้นที่โดยข้อมูลดังกล่าวสามารถตรวจสอบได้จากหน่วยงานในพื้นที่ และอาจตรวจสอบได้จากแผนปฏิบัติการพัฒนาจังหวัด/อำเภอแบบบูรณาการ

๒. การจัดทำร่างแผนการดำเนินงานคณะกรรมการสนับสนุนการพัฒนาท้องถิ่น

จัดทำร่างแผนการดำเนินงานโดยพิจารณาจัดหมวดหมู่ให้ สอดคล้องกับยุทธศาสตร์และแนวทางการพัฒนาขององค์การบริหารส่วนตำบลชำผักแพวที่กำหนดไว้ในแผนยุทธศาสตร์การพัฒนาโดยมีเค้าโครงแผนปฏิบัติการอยู่ ๒ ส่วนคือ

ส่วนที่ ๑ บทนำ

๑.๑ บทนำ

๑.๒ วัตถุประสงค์ของแผนดำเนินงาน

๑.๓ ขั้นตอนการจัดทำแผนการดำเนินงาน

๑.๔ ประโยชน์ของแผนดำเนินงาน

ส่วนที่ ๒ บัญชีโครงการ / กิจกรรม

๒.๑ บัญชีสรุปจำนวนโครงการและงบประมาณ

๒.๒ บัญชีโครงการ/กิจกรรม/งบประมาณ

๓. การประกาศแผนปฏิบัติการ

คณะกรรมการสนับสนุนการพัฒนาท้องถิ่น นำร่างแผนการดำเนินงานที่ผ่านความเห็นชอบจากคณะกรรมการพัฒนาองค์การบริหารส่วนตำบลแล้ว เสนอผู้บริหารท้องถิ่นเพื่อประกาศใช้ โดยให้ปิดประกาศอย่างเปิดเผยให้สาธารณชนได้ทราบและสามารถตรวจสอบได้ ภายในสิบห้าวันนับแต่วันที่ประกาศ และปิดประกาศไว้อย่างน้อยสามสิบวัน

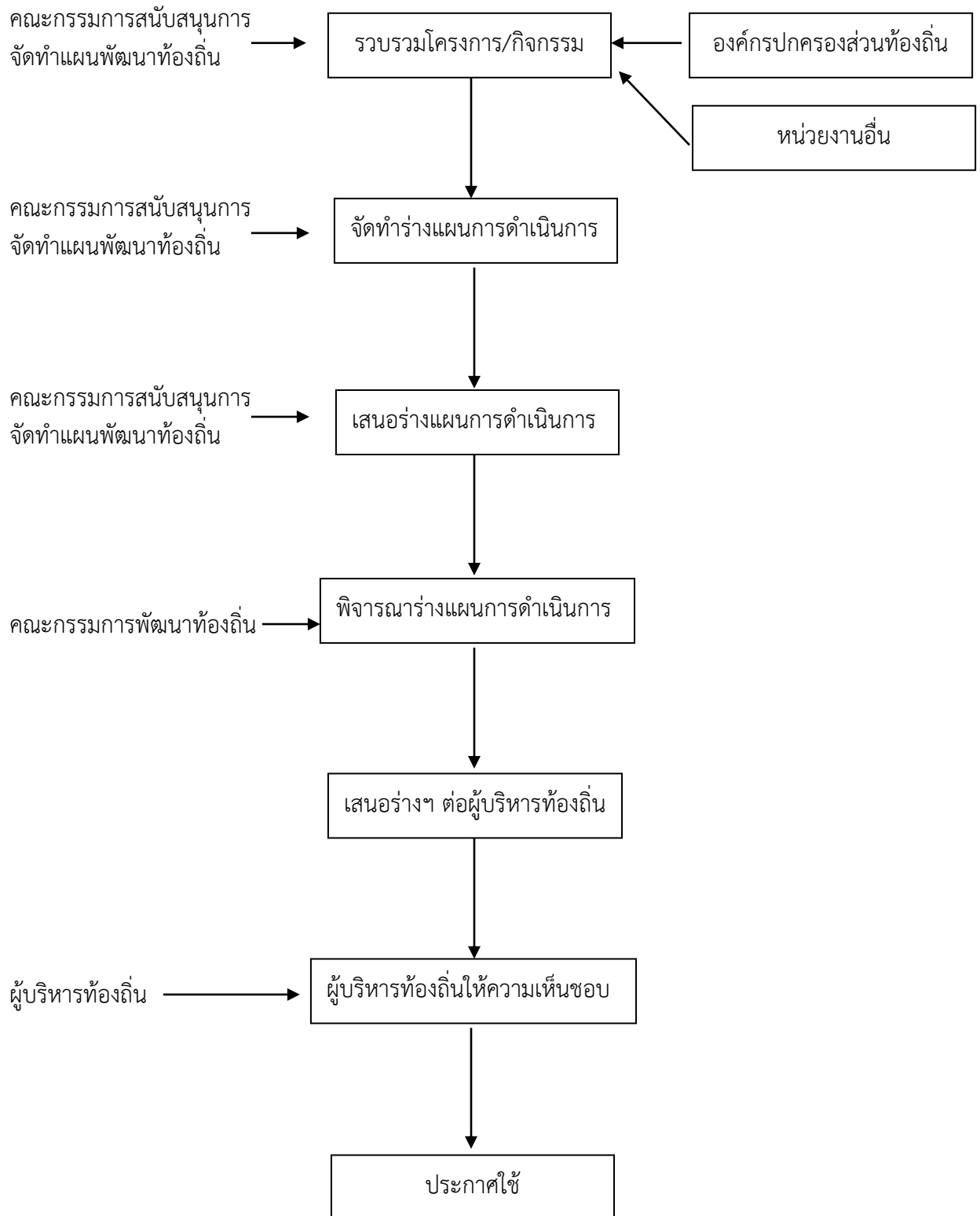
๑.๓ ขั้นตอนในการจัดทำแผนการดำเนินงาน

จากระเบียบกระทรวงมหาดไทยว่าด้วยการจัดทำแผนพัฒนาขององค์ท้องถิ่นพ.ศ. ๒๕๔๘ และแก้ไขเพิ่มเติมถึง (ฉบับที่ ๓) พ.ศ. ๒๕๖๑ ข้อ ๒๖ ได้กำหนดให้องค์กรปกครองส่วนท้องถิ่นจัดทำแผนปฏิบัติการโดยมีขั้นตอนดังนี้

๑. คณะกรรมการสนับสนุนการพัฒนาท้องถิ่นจัดทำแผนพัฒนารวบรวมแผนงาน โครงการพัฒนาขององค์กรปกครองส่วนท้องถิ่น หน่วยราชการส่วนกลาง ส่วนภูมิภาค รัฐวิสาหกิจและหน่วยงานอื่นๆ ที่ดำเนินงานในพื้นที่ขององค์กรปกครองส่วนท้องถิ่น แล้วจัดทำร่างแผนการดำเนินงาน เสนอคณะกรรมการพัฒนาท้องถิ่น

๒. คณะกรรมการพัฒนาท้องถิ่นพิจารณาร่างแผนการดำเนินงาน แล้วเสนอผู้บริหารท้องถิ่นประกาศเป็นแผนการดำเนินงาน ทั้งนี้ให้ปิดประกาศแผนการดำเนินงานภายในสิบห้าวันนับแต่วันที่ประกาศ เพื่อให้ประชาชนในท้องถิ่นทราบโดยทั่วกันและต้องปิดประกาศไว้อย่างน้อยสามสิบวัน

จากขั้นตอนการจัดทำแผนการดำเนินงานข้างต้นสามารถเขียนเป็นแผนภูมิได้ดังนี้



ระยะเวลาในการดำเนินการดำเนินงาน

จัดทำแผนการดำเนินงานประจำปี ให้จัดทำให้แล้วเสร็จภายในสามสิบวันนับแต่วันที่ประกาศใช้งบประมาณรายจ่ายประจำปี งบประมาณรายจ่ายเพิ่มเติม งบประมาณจ่ายขาดเงินสะสม หรือได้รับแจ้งแผนงานและโครงการจากหน่วยงานราชการส่วนกลาง ส่วนภูมิภาค รัฐวิสาหกิจหรือหน่วยงานอื่นๆ ที่ต้องดำเนินการในพื้นที่องค์กรปกครองส่วนท้องถิ่นในปีงบประมาณนั้น การขยายเวลาการจัดทำและการแก้ไขแผนการดำเนินงานเป็นอำนาจของผู้บริหารท้องถิ่น

๑.๔ ประโยชน์ของแผนการดำเนินงาน

๑. บรรลุจุดมุ่งหมาย การวางแผนการดำเนินงานจะมีจุดมุ่งหมายปลายทางเพื่อให้องค์กรบรรลุจุดมุ่งหมายที่กำหนด การกำหนดจุดมุ่งหมายจึงเป็นงานขั้นแรกของการวางแผนถ้าจุดมุ่งหมายที่กำหนดมีความชัดเจน จะช่วยให้การบริหารงานมีทิศทางตรงไปยังจุดมุ่งหมายที่กำหนดไว้ได้อย่างสะดวก และเกิดผลดี

๒. ประหยัด การวางแผนเกี่ยวข้องกับการใช้สติปัญญา เพื่อคิดวิธีการให้องค์กรบรรลุถึงประสิทธิภาพ เป็นการให้งานในฝ่ายต่างๆ ที่ทำ ซึ่งสิ่งเหล่านั้นเป็นการใช้ประโยชน์จากทรัพยากรต่างๆ อย่างคุ้มค่า นับว่าเป็นการลดต้นทุนที่ดี ก่อให้เกิดการประหยัดแก่องค์กร

๓. ลดความไม่แน่นอน การวางแผนช่วยลดความไม่แน่นอนในอนาคตลงเพราะการวางแผนเป็นงานที่เกี่ยวข้องกับการคาดการณ์เหตุการณ์ในอนาคต การวางแผนที่มีประสิทธิภาพเป็นผลมา จากการวิเคราะห์พื้นฐานของข้อเท็จจริงที่ปรากฏขึ้นแล้ว ทำการคาดคะเนเหตุการณ์ในอนาคตและได้หา แนวทางพิจารณา ป้องกันเหตุการณ์ที่จะเกิดขึ้นไว้แล้ว

๔. เป็นเกณฑ์ในการควบคุม การวางแผนช่วยให้ผู้บริหารได้กำหนดหน้าที่และการควบคุม ทั้งนี้เพราะการวางแผนและการควบคุมเป็นสิ่งที่แยกกันไม่ออกเป็นกิจกรรมที่ดำเนินการควบคู่กันอาศัยซึ่งกัน และกัน กล่าวคือถ้าไม่มีการวางแผนก็ไม่สามารถมีการควบคุม

๕. ส่งเสริมให้เกิดนวัตกรรมและการสร้างสรรค์ การวางแผนเป็นพื้นฐานด้านการตัดสินใจ และเป็นสิ่งที่ช่วยให้เกิดแนวความคิดใหม่ ๆ มีความคิดสร้างสรรค์ ทั้งนี้เนื่องจากขณะที่ ฝ่ายจัดการมีการวางแผน ระดมปัญญาและแนวความคิด ทำให้เกิดความคิดใหม่ ๆ และความคึกคักสร้างสรรค์ นำมาใช้ ประโยชน์ต่อองค์กรและยังเป็นการสร้างทัศนคติการมองอนาคตของคณะผู้บริหาร

๖. พัฒนาแรงจูงใจ ระบบการวางแผนที่ดี จะเป็นการบ่งชี้เห็นถึงความร่วมแรงร่วมใจในการทำงานของคณะผู้บริหารและยังเป็นการสร้างแรงจูงใจให้เกิดขึ้นในกลุ่มผู้ปฏิบัติด้วยเพราะเขารู้อย่างชัดเจนว่า องค์กรคาดหวังอะไรบ้าง นอกจากนั้นการวางแผนยังเป็นเครื่องมือฝึกและพัฒนาแรงจูงใจที่ดี สำหรับผู้บริหารในอนาคต

๗. พัฒนาการแข่งขัน การวางแผนที่มีประสิทธิภาพทำให้มีการแข่งขันมากกว่าองค์กรที่ไม่มีการวางแผนหรือมีการวางแผนที่ขาดประสิทธิภาพ ทั้งนี้เพราะการวางแผนจะเกี่ยวข้องกับการขยาย ขอบข่ายการทำงาน เปลี่ยนแปลงวิธีการทำงาน ปรับปรุงสิ่งต่าง ๆ ให้ทันต่อการเปลี่ยนแปลงที่จะเกิดขึ้นในอนาคต

๘. ทำให้การประสานงานที่ดี การวางแผนได้สร้างความมั่นใจในเรื่องเอกภาพที่จะบรรลุจุดมุ่งหมายขององค์กรเพื่อหลีกเลี่ยงความซ้ำซ้อนในงานแต่ละฝ่ายขององค์กร

๙. ความชัดเจน ทำให้แนวทางในการดำเนินงานในปี งบประมาณขององค์กรมีความชัดเจนในการปฏิบัติมากขึ้น

๑๐. ทำให้การติดตามประเมินผลมีความสะดวกมากขึ้นสามารถรู้รายละเอียดของแผนงาน/โครงการ/งาน/กิจกรรม ทำให้สามารถติดตามการประเมินผลได้ดียิ่งขึ้น

ส่วนที่ ๒

บัญชีโครงการ/กิจกรรม

บัญชีสรุปจำนวนโครงการและงบประมาณ
แผนการดำเนินงาน ประจำปีงบประมาณ พ.ศ. ๒๕๖๕
องค์การบริหารส่วนตำบลชำผักแพว อำเภอแก่งคอย จังหวัดสระบุรี

ยุทธศาสตร์ / แนวทางการพัฒนา	จำนวนโครงการ ที่ดำเนินการ	คิดเป็นร้อยละของ โครงการทั้งหมด	จำนวน งบประมาณ	คิดเป็นร้อยละของ งบประมาณทั้งหมด	หน่วยงาน ดำเนินการ
ก. ยุทธศาสตร์จังหวัดที่ ๔ เสริมสร้างระบบบริการสาธารณสุขตามหลักธรรมาภิบาลและมีคุณภาพมาตรฐาน ข. ยุทธศาสตร์การพัฒนาขององค์กรปกครองส่วนท้องถิ่นในเขตจังหวัด ยุทธศาสตร์ที่ ๑ การพัฒนาคุณภาพชีวิต ๑. ยุทธศาสตร์การพัฒนาระบบสาธารณสุขูปโภค สาธารณูปการและโครงสร้างพื้นฐาน ๑.๑ แผนงานอุตสาหกรรมและการโยธา	๑๒	๑๕.๐๐	๕,๒๐๘,๓๐๐	๒๕.๑๘	กองช่าง
รวม	๑๒	๑๕.๐๐	๕,๒๐๘,๓๐๐	๒๕.๑๘	
ก. ยุทธศาสตร์จังหวัดที่ ๓ เสริมสร้างความมั่นคงและสังคมคุณภาพตามวิถีมุขีปัญญายุทธศาสตร์ไทย ข. ยุทธศาสตร์การพัฒนาขององค์กรปกครองส่วนท้องถิ่นในเขตจังหวัด ยุทธศาสตร์ที่ ๑ การพัฒนาคุณภาพชีวิต ๒. ยุทธศาสตร์การพัฒนาคูณภาพชีวิต สังคม การศึกษาและสวัสดิการ ๒.๑ แผนงานบริหารงานทั่วไป ๒.๒ แผนงานรักษาความสงบภายใน ๒.๓ แผนงานการศึกษา ๒.๔ แผนงานสังคมสงเคราะห์ ๒.๕ แผนงานการศาสนา วัฒนธรรมและนันทนาการ ๒.๖ แผนงานงบกลาง	๘	๒.๖๗	๖๐,๐๐๐	๐.๒๙	สำนักงานปลัด
	๔	๔.๐๐	๒๑๐,๐๐๐	๑.๐๒	สำนักงานปลัด
	๗	๙.๓๓	๓,๒๔๒,๐๐๐	๑๕.๖๗	กองการศึกษา
	๒	๔.๐๐	๘๐,๐๐๐	๐.๓๙	กองสวัสดิการ
	๕	๖.๖๗	๕๙๕,๐๐๐	๒.๘๘	กองการศึกษา
	๓	๔.๐๐	๙,๔๑๘,๐๐๐	๔๕.๕๓	กองสวัสดิการ
รวม	๒๙	๓๐.๖๗	๑๓,๖๐๕,๐๐๐	๖๕.๗๗	

บัญชีสรุปจำนวนโครงการและงบประมาณ
แผนการดำเนินงาน ประจำปีงบประมาณ พ.ศ. ๒๕๖๕
องค์การบริหารส่วนตำบลชำผักแพว อำเภอแก่งคอย จังหวัดสระบุรี

ยุทธศาสตร์ / แนวทางการพัฒนา	จำนวนโครงการ ที่ดำเนินการ	คิดเป็นร้อยละของ โครงการทั้งหมด	จำนวน งบประมาณ	คิดเป็นร้อยละของ งบประมาณทั้งหมด	หน่วยดำเนินการ
ก. ยุทธศาสตร์จังหวัดที่ ๓ เสริมสร้างความมั่นคงและสังคมคุณภาพตามวิถีมิติปัญญาไทย ข. ยุทธศาสตร์การพัฒนาขององค์กรปกครองส่วนท้องถิ่นในเขตจังหวัด ยุทธศาสตร์ที่ ๑ การพัฒนาคุณภาพชีวิต ๓. ยุทธศาสตร์การพัฒนาด้านสาธารณสุข ๓.๑ แผนงานสาธารณสุข	๓๓	๔๑.๒๕	๓๑๐,๐๐๐	๑.๕๐	สำนักงานปลัด
รวม	๓๓	๔๑.๒๕	๓๑๐,๐๐๐	๑.๕๐	
ก. ยุทธศาสตร์จังหวัดที่ ๑ ส่งเสริมการค้าลงทุนและการท่องเที่ยวในอุตสาหกรรมที่เป็นมิตรกับสิ่งแวดล้อม ข. ยุทธศาสตร์การพัฒนาขององค์กรปกครองส่วนท้องถิ่นในเขตจังหวัด ยุทธศาสตร์ที่ ๕ การส่งเสริมและ การพัฒนาการท่องเที่ยว ๕. ยุทธศาสตร์การพัฒนาด้านเศรษฐกิจและการเกษตร ๕.๓ แผนงานการเกษตร	๓	๓.๗๕	๕๕๒,๐๐๐	๒.๖๗	-
รวม	๓	๓.๗๕	๕๕๒,๐๐๐	๒.๖๗	
รวมทั้งสิ้น	๘๐	๑๐๐.๐๐	๒๐,๖๘๕,๓๐๐	๑๐๐.๐๐	

บัญชีสรุปจำนวนครุภัณฑ์และงบประมาณ
แผนการดำเนินงาน ประจำปีงบประมาณ พ.ศ. ๒๕๖๕
องค์การบริหารส่วนตำบลชำผักแพว อำเภอแก่งคอย จังหวัดสระบุรี

ประเภทครุภัณฑ์ / แผนงาน	จำนวนโครงการ ที่ดำเนินการ	คิดเป็นร้อยละของ โครงการทั้งหมด	จำนวน งบประมาณ	คิดเป็นร้อยละของ งบประมาณทั้งหมด	หน่วยงาน รับผิดชอบหลัก
๑. ประเภทครุภัณฑ์สำนักงาน					
๑.๑ แผนงานบริหารงานทั่วไป	๓	๓๓.๓๓	๒๘,๔๐๐	๙.๒๕	สป,กองคลัง
๑.๒ แผนงานอุตสาหกรรมและการโยธา	๑	๑๑.๑๑	๘๕,๐๐๐	๒๗.๖๘	กองช่าง
๑.๓ แผนงานกองคลัง	๑	๑๑.๑๑	๑๓๕,๐๐๐	๔๓.๙๖	กองคลัง
๒. ประเภทครุภัณฑ์คอมพิวเตอร์					
๒.๑ แผนงานบริหารงานทั่วไป	๒	๒๒.๒๒	๓๐,๙๐๐	๑๐.๐๖	สำนักงานปลัด
๓. ประเภทครุภัณฑ์การเกษตร					
๓.๑ แผนงานบริหารงานทั่วไป	๑	๑๑.๑๑	๑๗,๘๐๐	๕.๘๐	สำนักงานปลัด
๔. ประเภทครุไฟฟ้าและวิทยุ					
๔.๑ แผนงานบริหารทั่วไป	๑	๑๑.๑๑	๑๐,๐๐๐	๓.๒๕	สำนักงานปลัด
รวม	๙	๑๐๐.๐๐	๓๐๗,๑๐๐	๑๐๐.๐๐	
รวมทั้งสิ้น (โครงการและครุภัณฑ์)	๘๙	๒๐๐.๐๐	๒๐,๙๙๒,๔๐๐	๒๐๐.๐๐	

บัญชีโครงการ / กิจกรรม / งบประมาณ
แผนการดำเนินงาน ประจำปีงบประมาณ พ.ศ.๒๕๖๕
องค์การบริหารส่วนตำบลชำผักแพว อำเภอแก่งคอย จังหวัดสระบุรี

รายละเอียดตามหลักธรรมาภิบาลและมีคุณภาพมาตรฐาน
องถึนในเขตจังหวัด ยุทธศาสตร์ที่ ๑ การพัฒนาคุณภาพชีวิต
รณูบโภค สาธารณูบการและโครงสร้างพื้นฐาน
๑.๓ แผนงานอุตสาหกรรมและการโยธา

ลำดับ ที่	โครงการ/กิจกรรม	รายละเอียดของโครงการ / กิจกรรม	งบประมาณ	สถานที่ ดำเนินการ	หน่วย ดำเนินการ	๒๕๖๔			๒๕๖๕									
						ต.ค.	พ.ย.	ธ.ค.	ม.ค.	ก.พ.	มี.ค.	เม.ย.	พ.ค.	มิ.ย.	ก.ค.	ส.ค.	ก.ย.	
๑	โครงการก่อสร้างถนน คสล.สายบ้านนางฐิติมา ปานจันทร์ หมู่ที่ ๘ ตำบลชำผักแพว	-เพื่อจ่ายเป็นค่าก่อสร้างถนน คสล.ปริมาณงาน ขนาดผิวจราจร กว้าง ๔ เมตร ยาว ๑๙๐ เมตร หน้า ๐.๑๕ เมตร หรือมีพื้นที่ ผิวจราจรไม่น้อยกว่า ๗๖๐ ตารางเมตร พร้อมป้ายโครงการ จำนวน ๑ ป้าย (ตามแบบแปลนและปริมาณงานที่ อบต. ชำผักแพวกำหนด - เป็นไปตามแผนพัฒนาขององค์กรปกครองส่วนท้องถิ่น ปรากฏในแผนพัฒนาท้องถิ่น (พ.ศ.๒๕๖๑ - ๒๕๖๕) เพิ่มเติม ข้อ ๔๔ หน้า ๑๑	๔๙๖,๐๐๐	หมู่ที่ ๘ ต.ชำผักแพว	กองช่าง													
๒	โครงการก่อสร้างถนน คสล. สายโนนสวรรค์ (ช่วงที่ ๒) หมู่ที่ ๑๐	- เพื่อจ่ายเป็นค่าก่อสร้างถนน คสล.ปริมาณงาน ขนาดผิว จราจรกว้าง ๔.๐๐ เมตร ยาว ๒๑๕.๐๐ เมตร หน้า ๐.๑๕ เซนติเมตร หรือมีพื้นที่ผิวจราจรไม่น้อยกว่า ๘๖๐.๐๐ ตารางเมตร พร้อมป้ายโครงการ จำนวน ๑ ป้าย เป็นไปตามแบบแปลนและปริมาณงานที่ อบต.ชำผักแพว กำหนด -ปรากฏในแผนพัฒนาท้องถิ่น (พ.ศ. ๒๕๖๑-๒๕๖๕) เพิ่มเติม ฉบับที่ ๓/๒๕๖๕ ข้อ ๖๒ หน้า ๑๕	๔๙๙,๙๐๐	หมู่ที่ ๑๐ ต.ชำผักแพว	กองช่าง													

ลำดับ ที่	โครงการ/กิจกรรม	รายละเอียดของโครงการ / กิจกรรม	งบประมาณ	สถานที่ ดำเนินการ	หน่วย ดำเนินการ	๒๕๖๔			๒๕๖๕												
						ต.ค.	พ.ย.	ธ.ค.	ม.ค.	ก.พ.	มี.ค.	เม.ย.	พ.ค.	มิ.ย.	ก.ค.	ส.ค.	ก.ย.				
๓	โครงการก่อสร้างถนน คสล. สายบ้าน นายประเสริฐ สิงห์เพชร (ช่วงที่ ๒) หมู่ที่ ๔ ตำบลชำผักแพว	- เพื่อจ่ายเป็นค่าก่อสร้างถนน คสล. ปริมาณงานขนาดผิว จราจรกว้าง ๔.๐๐ เมตร ยาว ๑๘๕.๐๐ เมตร หนา ๐.๑๕ เมตร หรือมีพื้นที่ผิวจราจรไม่น้อยกว่า ๗๔๐.๐๐ ตาราง เมตร พร้อมป้ายโครงการจำนวน ๑ ป้าย เป็นไปตามแบบ แปลนและปริมาณงานที่ อบต.ชำผักแพวกำหนด -ปรากฏในแผนพัฒนาท้องถิ่น (พ.ศ. ๒๕๖๑-๒๕๖๕) เพิ่มเติม ฉบับที่ ๓/๒๕๖๕ ข้อ ๑๙ หน้า ๕	๔๙๖,๐๐๐	หมู่ที่ ๔	กองช่าง																→
๔	โครงการก่อสร้างถนน คสล. บ้านนายแสง จันทร์ดี หมู่ที่ ๓ ตำบลชำผักแพว	- เพื่อจ่ายเป็นค่าก่อสร้างถนน คสล. ปริมาณงาน ผิวจราจร กว้าง ๓.๐๐ เมตร ยาว ๒๓๐.๐๐ เมตร หนา ๐.๑๕ เมตร หรือพื้นที่ผิวจราจรไม่น้อยกว่า ๖๙๐.๐๐ ตารางเมตร พร้อมป้ายโครงการจำนวน ๑ ป้าย เป็นไปตามแบบแปลน และปริมาณงานที่ อบต.ชำผักแพวกำหนด -ปรากฏในแผนพัฒนาท้องถิ่น (พ.ศ. ๒๕๖๑-๒๕๖๕) เพิ่มเติม ฉบับที่ ๓/๒๕๖๕ ข้อ ๑๒ หน้า ๔	๔๗๖,๐๐๐	หมู่ที่ ๓	กองช่าง																→
๕	โครงการก่อสร้างถนน คสล. สายเรียบคลอง ชลประทานฝั่งขวาบริเวณบ้านนายปรพล ศรีกำพล หมู่ที่ ๙ ตำบลชำผักแพว	- เพื่อจ่ายเป็นค่าก่อสร้างถนน คสล. ปริมาณงาน ขนาดผิว จราจรกว้าง ๔.๐๐ เมตร ยาว ๒๑๕.๐๐ เมตร หนา ๐.๑๕ เมตร หรือมีพื้นที่ผิวจราจรไม่น้อยกว่า ๘๖๐.๐๐ ตารางเมตร พร้อม ป้ายโครงการจำนวน ๑ ป้าย เป็นไปตามแบบแปลนและ ปริมาณงานที่ อบต.ชำผักแพวกำหนด -ปรากฏในแผนพัฒนาท้องถิ่น (พ.ศ. ๒๕๖๑-๒๕๖๕) เพิ่มเติม ฉบับที่ ๓/๒๕๖๕ ข้อ ๕๒ หน้า ๑๒	๔๙๙,๙๐๐	หมู่ที่ ๙	กองช่าง																→

ลำดับ ที่	โครงการ/กิจกรรม	รายละเอียดของโครงการ / กิจกรรม	งบประมาณ	สถานที่ ดำเนินการ	หน่วย ดำเนินการ	๒๕๖๔			๒๕๖๕													
						ต.ค.	พ.ย.	ธ.ค.	ม.ค.	ก.พ.	มี.ค.	เม.ย.	พ.ค.	มิ.ย.	ก.ค.	ส.ค.	ก.ย.					
๖	โครงการก่อสร้างถนน คสล. หมู่ที่ ๕ สายโรง อิฐบล๊อค ตำบลชำผักแพว	- เพื่อจ่ายเป็นค่าก่อสร้างถนน คสล.ปริมาณงาน ขนาดผิว จราจรกว้าง ๔.๐๐ เมตร ยาว ๑๘๕.๐๐ เมตร หนา ๐.๑๕ เมตร หรือพื้นที่ผิวจราจรไม่น้อยกว่า๗๔๐.๐๐ ตารางเมตร พร้อมป้ายโครงการจำนวน ๑ ป้าย เป็นไปตามแบบแปลน และปริมาณงานที่ อบต.ชำผักแพวกำหนด - เป็นไปตามแผนพัฒนาขององค์รปกครองส่วนท้องถิ่น ปรากฏในแผนพัฒนาท้องถิ่น (พ.ศ.๒๕๖๑ - ๒๕๖๕)เพิ่มเติม (ฉบับที่ ๓/๒๕๖๕) ข้อ ๒๒ หน้า ๖	๔๙๙,๐๐๐	หมู่ที่ ๕	กองช่าง																→	
๗	โครงการก่อสร้างรางระบายน้ำ สายบ้านนาง สำหรับ หมู่ที่ ๔ ตำบลชำผักแพว	-เพื่อจ่ายเป็นค่าก่อสร้างรางระบายน้ำ ปริมาณงานขนาด ปากรางกว้าง ๐.๓๐ เมตร ลึก ๐.๒๕ เมตร ยาว ๑๕๘.๐ เมตร พร้อมฝาบปิดตระแกรงเหล็ก ขนาด ๐.๓๘ เมตร ยาว ๑.๐๐ เมตร จำนวน ๑๕๘.๐๐ แผ่น พร้อมป้ายโครงการ จำนวน ๑ ป้าย (ตามแบบแปลนและปริมาณงานที่ อบต.ชำผักแพว กำหนด) - เป็นไปตามแผนพัฒนาขององค์รปกครองส่วนท้องถิ่น ปรากฏในแผนพัฒนาท้องถิ่น (พ.ศ.๒๕๖๑ - ๒๕๖๕) เพิ่มเติม (ฉบับที่ ๓/๒๕๖๕) ข้อ ๒๐ หน้า ๕	๓๓๑,๐๐๐	หมู่ที่ ๔	กองช่าง																	→
๘	โครงการก่อสร้างลานกีฬากลางแจ้ง หมู่ที่ ๗ ตำบลชำผักแพว อำเภอแก่งคอย จังหวัดสระบุรี	-ขนาดพื้นที่กว้าง ๓๐ เมตร ยาว ๔๐ เมตร หนา ๐.๑๕ เมตร พร้อมป้ายโครงการจำนวน ๑ ป้าย - เป็นไปตามแผนพัฒนาขององค์รปกครองส่วนท้องถิ่น ปรากฏในแผนพัฒนาท้องถิ่น (พ.ศ.๒๕๖๑ - ๒๕๖๕) เพิ่มเติม (ฉบับที่ ๓/๒๕๖๕) ข้อ ๔๓ หน้า ๑๐	๕๐๐,๐๐๐	หมู่ที่ ๗	กองช่าง																	→

ลำดับ ที่	โครงการ/กิจกรรม	รายละเอียดของโครงการ / กิจกรรม	งบประมาณ	สถานที่ ดำเนินการ	หน่วย ดำเนินการ	๒๕๖๔			๒๕๖๕												
						ต.ค.	พ.ย.	ธ.ค.	ม.ค.	ก.พ.	มี.ค.	เม.ย.	พ.ค.	มิ.ย.	ก.ค.	ส.ค.	ก.ย.				
๙	โครงการปรับปรุงระบบท่อเมนต์ประปา หมู่ที่ ๗ (ทั้งหมู่บ้าน) ตำบลชำผักแพว	-เพื่อจ่ายเป็นค่าปรับปรุงระบบท่อส่งน้ำประปา ปริมาณงาน ขนาดท่อ PVC ศก. ๓ นิ้ว ชั้นคุณภาพ ๑๓.๕ จำนวน ๑๒๐ ท่อน m _{iv} PVC ศก. ๒ นิ้ว ชั้นคุณภาพ ๑๓.๕ จำนวน ๖๗๐ ท่อน รวมอุปกรณ์ข้อต่อและน้ำยาประสานท่อพร้อมป้ายโครงการ จำนวน ๑ ป้าย (ตามแบบแปลนและปริมาณงานที่ อบต.ชำผักแพว กำหนด) - เป็นไปตามแผนพัฒนาขององค์กรปกครองส่วนท้องถิ่น ปรากฏในแผนพัฒนาท้องถิ่น (พ.ศ.๒๕๖๑ - ๒๕๖๕) เพิ่มเติม (ฉบับที่ ๓/๒๕๖๕) ข้อ ๓๘ หน้า ๙	๔๙๙,๐๐๐	หมู่ที่ ๗ ต.ชำผักแพว	กองช่าง																➔
๑๐	โครงการวางท่อระบายน้ำ สายทางเข้าโรงเรียน วัดโคกกรุง หมู่ที่ ๒ ตำบลชำผักแพว อำเภอแก่งคอย จังหวัดสระบุรี	ท่อ คสล. มอก.ชั้น ๓ ชนิดลื่นราง ศก. ๐.๔๐x๑.๐๐ เมตร จำนวน ๘๗.๐๐ ท่อนพร้อมพ่อบักน้ำ คสล.ขนาด ๑.๐๐x๑.๐๐ x๑.๐๐ เมตร พร้อมฝาปิดตะแกรงเหล็ก จำนวน ๕ บ่อ - เป็นไปตามแผนพัฒนาขององค์กรปกครองส่วนท้องถิ่น ปรากฏในแผนพัฒนาท้องถิ่น (พ.ศ.๒๕๖๑ - ๒๕๖๕) เพิ่มเติม (ฉบับที่ ๓/๒๕๖๕) ข้อ ๕ หน้า ๒	๙๘,๕๐๐	หมู่ที่ ๒ ต.ชำผักแพว	กองช่าง																
๑๑	โครงการปรับปรุงถนนคอนกรีตโดยปูยางแอสฟัลท์ติกคอนกรีต สาย Sml หมู่ที่ ๖ ตำบลชำผักแพว อำเภอแก่งคอย จังหวัดสระบุรี	-เพื่อจ่ายเป็นค่าปรับปรุงถนนคอนกรีตโดยปูยางแอสฟัลท์ติกคอนกรีต ปริมาณงานผิวจราจรกว้าง ๔.๐๐ เมตร ยาว ๓๙๐.๐๐ เมตร หนา ๐.๑๕ เมตร หรือมีพื้นที่ผิวจราจรไม่น้อยกว่า ๑,๕๖๐.๐๐ ตารางเมตร พร้อมป้ายโครงการ จำนวน ๑ ป้าย (ตามแบบแปลนและปริมาณที่ อบต.ชำผักแพว กำหนด) - เป็นไปตามแผนพัฒนาขององค์กรปกครองส่วนท้องถิ่น ปรากฏในแผนพัฒนาท้องถิ่น (พ.ศ.๒๕๖๑ - ๒๕๖๕) เพิ่มเติม (ฉบับที่ ๓/๒๕๖๕) ข้อ ๓๒ หน้า ๘	๔๙๗,๐๐๐	หมู่ที่ ๖ ต.ชำผักแพว	กองช่าง																

ลำดับ ที่	โครงการ/กิจกรรม	รายละเอียดของโครงการ / กิจกรรม	งบประมาณ	สถานที่ ดำเนินการ	หน่วย ดำเนินการ	๒๕๖๔			๒๕๖๕														
						ต.ค.	พ.ย.	ธ.ค.	ม.ค.	ก.พ.	มี.ค.	เม.ย.	พ.ค.	มิ.ย.	ก.ค.	ส.ค.	ก.ย.						
๑	โครงการชุดเจาะบ่อบาดาล หมู่ที่ ๒ (บริเวณถัง ประปาเดิม) บ้านโคกกรุง ตำบลชำผักแพว อำเภอแก่งคอย จังหวัดสระบุรี	ปริมาณงานชุดเจาะบ่อบาดาล ขนาด ศก.๖ นิ้ว ลึกไม่น้อยกว่า ๑๐๐.๐๐ เมตร หรือมีปริมาณน้ำจืดคุณภาพดีไม่น้อยกว่า ๕ ลบม./ชม. พร้อมป้ายตรวจการ จำนวน ๑ ป้าย - เป็นไปตามแผนพัฒนาขององค์กรปกครองส่วนท้องถิ่น ปรากฏในแผนพัฒนาท้องถิ่น (พ.ศ.๒๕๖๑ - ๒๕๖๕) เพิ่มเติม ข้อ ๖ หน้า ๒	๓๑๖,๐๐๐	หมู่ที่ ๒ ต.ชำผักแพว	กองช่าง																		
รวม	๑๒ โครงการ	-	๕,๒๐๘,๓๐๐	-	-																		

บัญชีโครงการ / กิจกรรม / งบประมาณ
แผนการดำเนินงาน ประจำปีงบประมาณ พ.ศ.๒๕๖๕
องค์การบริหารส่วนตำบลชำผักแพว อำเภอแก่งคอย จังหวัดสระบุรี

- ก. ยุทธศาสตร์จังหวัดที่ ๓ เสริมสร้างความมั่นคงและสังคมคุณภาพตามวิถีสู่ไทย
ข. ยุทธศาสตร์การพัฒนาขององค์กรปกครองส่วนท้องถิ่นในเขตจังหวัด ยุทธศาสตร์ที่ ๑ การพัฒนาคุณภาพชีวิต
๒. ยุทธศาสตร์การพัฒนาคุณภาพชีวิต สังคม การศึกษาและสวัสดิการ

๒.๑ แผนงานบริหารงานทั่วไป

ลำดับ ที่	โครงการ/กิจกรรม	รายละเอียดของโครงการ / กิจกรรม	งบประมาณ	สถานที่ ดำเนินการ	หน่วย ดำเนินการ	๒๕๖๔			๒๕๖๕									
						ต.ค.	พ.ย.	ธ.ค.	ม.ค.	ก.พ.	มี.ค.	เม.ย.	พ.ค.	มิ.ย.	ก.ค.	ส.ค.	ก.ย.	
๑	โครงการจัดงานพระราชพิธี งานรัฐพิธี การจัดกิจกรรมจิตอาสาในวันสำคัญของไทยและประเพณีวัฒนธรรม อำเภอแก่งคอย จังหวัดสระบุรี	<ul style="list-style-type: none"> - เพื่ออุดหนุนโครงการจัดงานพระราชพิธีและรัฐพิธี การจัดกิจกรรมจิตอาสาเนื่องในวันสำคัญของไทยและประเพณีวัฒนธรรม อำเภอแก่งคอย จังหวัดสระบุรีให้แก่ ที่ทำการปกครองอำเภอแก่งคอย - เป็นไปตามพระราชบัญญัติสภาตำบลและองค์การบริหารส่วนตำบล พ.ศ. ๒๕๓๗ และที่แก้ไขเพิ่มเติมถึง (ฉบับที่ ๗) พ.ศ. ๒๕๖๒ - เป็นไปตามหนังสือกระทรวงมหาดไทย ด่วนที่สุด ที่ มท ๐๘๐๘.๒/ว๓๖๑๖ ลงวันที่ ๒๔ มิถุนายน ๒๕๕๙ เรื่องระเบียบกระทรวงมหาดไทยว่าด้วยเงินอุดหนุนขององค์กรปกครองส่วนท้องถิ่น พ.ศ. ๒๕๕๙ - เป็นไปตามแผนพัฒนาขององค์กรปกครองส่วนท้องถิ่นปรากฏในแผนพัฒนาท้องถิ่นห้าปี (พ.ศ. ๒๕๖๑-๒๕๖๕) ลำดับที่ ๑ หน้า ๖๑ 	๓๐,๐๐๐	สนับสนุน	สำนักงานปลัด													➔

ลำดับที่	โครงการ/กิจกรรม	รายละเอียดของโครงการ / กิจกรรม	งบประมาณ	สถานที่ดำเนินการ	หน่วยดำเนินการ	๒๕๖๔			๒๕๖๕											
						ต.ค.	พ.ย.	ธ.ค.	ม.ค.	ก.พ.	มี.ค.	เม.ย.	พ.ค.	มิ.ย.	ก.ค.	ส.ค.	ก.ย.			
๒	โครงการเกี่ยวกับการปกป้องสถาบันของชาติ การสร้างความปรองดองสมานฉันท์	- เพื่อจ่ายเป็นค่าใช้จ่ายตามโครงการเกี่ยวกับการปกป้องสถาบันของชาติ การสร้างความปรองดองสมานฉันท์ - เป็นไปตามแผนพัฒนาขององค์กรปกครองส่วนท้องถิ่น ปรากฏในแผนพัฒนาท้องถิ่น (พ.ศ. ๒๕๖๑-๒๕๖๕) ลำดับที่ ๔ หน้า ๖๑	๓๐,๐๐๐	อบต. ข้าฝักแกว	สำนักงานปลัด															→
รวม	๒ โครงการ	-	๖๐,๐๐๐	-	-															

บัญชีโครงการ / กิจกรรม / งบประมาณ
แผนการดำเนินงาน ประจำปีงบประมาณ พ.ศ.๒๕๖๕
องค์การบริหารส่วนตำบลชำผักแพว อำเภอแก่งคอย จังหวัดสระบุรี

- ก. ยุทธศาสตร์จังหวัดที่ ๓ เสริมสร้างความมั่นคงและสังคมคุณภาพตามวิถีมิติปัญญาไทย
- ข. ยุทธศาสตร์การพัฒนาขององค์กรปกครองส่วนท้องถิ่นในเขตจังหวัด ยุทธศาสตร์ที่ ๑ การพัฒนาคุณภาพชีวิต
๒. ยุทธศาสตร์การพัฒนาคุณภาพชีวิต สังคม การศึกษาและสวัสดิการ
- ๒.๒ แผนงานรักษาความสงบภายใน

ลำดับ ที่	โครงการ/กิจกรรม	รายละเอียดของโครงการ / กิจกรรม	งบประมาณ	สถานที่ ดำเนินการ	หน่วย ดำเนินการ	๒๕๖๔			๒๕๖๕										
						ค.ค.	พ.ย.	ธ.ค.	ม.ค.	ก.พ.	มี.ค.	เม.ย.	พ.ค.	มิ.ย.	ก.ค.	ส.ค.	ก.ย.		
๑	โครงการป้องกันแก้ไขและเฝ้าระวังปัญหา เสพติด	- เพื่อจ่ายเป็นค่าใช้จ่ายในการดำเนินโครงการป้องกันและ แก้ไขและเฝ้าระวังปัญหาเสพติดประกอบด้วยค่าตอบแทน ค่าป้ายโครงการ ค่าอาหาร เครื่องดื่ม ค่าวัสดุอุปกรณ์ และค่าใช้จ่ายอื่นที่เกี่ยวข้องกับโครงการฯ - เป็นไปตามระเบียบกระทรวงมหาดไทย ว่าด้วยค่าใช้จ่าย ในการฝึกอบรม และการเข้ารับการฝึกอบรมของเจ้าหน้าที่ ท้องถิ่น พ.ศ.๒๕๕๗ - เป็นไปตามแผนพัฒนาขององค์กรปกครองส่วนท้องถิ่น ปรากฏในแผนพัฒนาท้องถิ่น (พ.ศ. ๒๕๖๑-๒๕๖๕) ข้อ ๑ หน้า ๖๒	๕๐,๐๐๐	อบต. ชำผักแพว	สำนักงานปลัด														→

ลำดับ ที่	โครงการ/กิจกรรม	รายละเอียดของโครงการ / กิจกรรม	งบประมาณ	สถานที่ ดำเนินการ	หน่วย ดำเนินการ	๒๕๖๔			๒๕๖๕										
						ต.ค.	พ.ย.	ธ.ค.	ม.ค.	ก.พ.	มี.ค.	เม.ย.	พ.ค.	มิ.ย.	ก.ค.	ส.ค.	ก.ย.		
๒	โครงการป้องกันและลดอุบัติเหตุทางถนน	<p>- เพื่อจ่ายเป็นค่าใช้จ่ายในการดำเนินโครงการป้องกันและลดอุบัติเหตุทางถนน ดังนี้</p> <p>(๑) ช่วงเทศกาลปีใหม่ ประกอบด้วย ค่าเบี้ยเลี้ยง ค่าป้ายโครงการ ค่าวัสดุอุปกรณ์ ค่าน้ำดื่ม และค่าใช้จ่ายอื่นที่เกี่ยวข้องกับโครงการ ฯลฯ ตั้งไว้ ๔๐,๐๐๐ บาท</p> <p>- เป็นไปตามระเบียบกระทรวงมหาดไทย ว่าด้วยค่าใช้จ่ายในการฝึกอบรมและการเข้ารับการฝึกอบรมของเจ้าหน้าที่ท้องถิ่น พ.ศ. ๒๕๕๗</p> <p>- เป็นไปตามแผนพัฒนาขององค์กรปกครองส่วนท้องถิ่น ปรากฏในแผนพัฒนาท้องถิ่น (พ.ศ. ๒๕๖๑-๒๕๖๕) ข้อ ๓ หน้า ๖๒</p> <p>(๒) ช่วงเทศกาลสงกรานต์ ประกอบด้วย ค่าเบี้ยเลี้ยง ค่าป้ายโครงการ ค่าวัสดุอุปกรณ์ ค่าน้ำดื่ม และค่าใช้จ่ายอื่นที่เกี่ยวข้องกับโครงการ ฯลฯ ตั้งไว้ ๔๐,๐๐๐ บาท</p> <p>- เป็นไปตามระเบียบกระทรวงมหาดไทย ว่าด้วยค่าใช้จ่ายในการฝึกอบรมและการเข้ารับการฝึกอบรมของเจ้าหน้าที่ท้องถิ่น พ.ศ. ๒๕๕๗</p> <p>- เป็นไปตามแผนพัฒนาขององค์กรปกครองส่วนท้องถิ่น ปรากฏในแผนพัฒนาท้องถิ่น (พ.ศ. ๒๕๖๑-๒๕๖๕) ข้อ ๓ หน้า ๖๒</p>	๘๐,๐๐๐	อบต. ข้าฝักแพว	สำนักงานปลัด				→										

ลำดับ ที่	โครงการ/กิจกรรม	รายละเอียดของโครงการ / กิจกรรม	งบประมาณ	สถานที่ ดำเนินการ	หน่วย ดำเนินการ	๒๕๖๔			๒๕๖๕										
						ต.ค.	พ.ย.	ธ.ค.	ม.ค.	ก.พ.	มี.ค.	เม.ย.	พ.ค.	มิ.ย.	ก.ค.	ส.ค.	ก.ย.		
๓	โครงการป้องกันและเฝ้าระวังไฟฟ้า	<p>- เพื่อจ่ายเป็นค่าใช้จ่ายในการดำเนินโครงการป้องกันและเฝ้าระวังไฟฟ้า ประกอบด้วย ค่าป้ายโครงการ ค่าวิทยากร ค่าวัสดุอุปกรณ์ ค่าอาหารพร้อมเครื่องดื่ม และค่าใช้จ่ายอื่นที่เกี่ยวข้องกับโครงการ ฯลฯ</p> <p>- เป็นไปตามระเบียบกระทรวงมหาดไทย ว่าด้วยค่าใช้จ่ายในการฝึกอบรม และการเข้ารับการฝึกอบรมของเจ้าหน้าที่ท้องถิ่น พ.ศ.๒๕๕๗</p> <p>- เป็นไปตามแผนพัฒนาขององค์กรปกครองส่วนท้องถิ่น ปรากฏในแผนพัฒนาท้องถิ่น (พ.ศ. ๒๕๖๑-๒๕๖๕) ข้อ ๒ หน้า ๖๒</p>	๓๐,๐๐๐	อบต. ข้าฝักแพว	สำนักงานปลัด													➔	
๔	โครงการฝึกอบรมทบทวนชุดปฏิบัติการจิตอาสาภัยพิบัติ	<p>- เพื่อจ่ายเป็นค่าใช้จ่ายในการดำเนินโครงการฝึกอบรมทบทวนชุดปฏิบัติการจิตอาสาภัยพิบัติ ประกอบด้วยค่าตอบแทน ค่าป้ายโครงการ ค่าอาหาร เครื่องดื่ม ค่าวัสดุอุปกรณ์และค่าใช้จ่ายอื่นที่เกี่ยวข้องกับโครงการ ฯลฯ</p> <p>- เป็นไปตามระเบียบกระทรวงมหาดไทย ว่าด้วยค่าใช้จ่ายในการฝึกอบรมและการเข้ารับการฝึกอบรมของเจ้าหน้าที่ พ.ศ. ๒๕๕๗</p> <p>- เป็นไปตามหนังสือกรมส่งเสริมการปกครองท้องถิ่น ด่วนที่สุด ที่ มท ๐๘๐๘.๒/ว ๔๔๐ ลงวันที่ ๑๓ กุมภาพันธ์ ๒๕๖๓</p> <p>- เป็นไปตามแผนพัฒนาขององค์กรปกครองส่วนท้องถิ่น ปรากฏในแผนพัฒนาท้องถิ่น (พ.ศ. ๒๕๖๑-๒๕๖๕) เพิ่มเติมฉบับที่ ๒/๒๕๖๔/๒๕๖๕ ข้อ ๑ หน้า ๑๙</p>	๕๐,๐๐๐	อบต. ข้าฝักแพว	สำนักงานปลัด														➔
รวม	๔ โครงการ	-	๒๑๐,๐๐๐	-	-														

ลำดับ ที่	โครงการ/กิจกรรม	รายละเอียดของโครงการ / กิจกรรม	งบประมาณ	สถานที่ ดำเนินการ	หน่วย ดำเนินการ	๒๕๖๔			๒๕๖๕											
						ต.ค.	พ.ย.	ธ.ค.	ม.ค.	ก.พ.	มี.ค.	เม.ย.	พ.ค.	มิ.ย.	ก.ค.	ส.ค.	ก.ย.			
๒	โครงการสนับสนุนอาหารกลางวัน โรงเรียนวัด เข้าฝักแพว	<p>- เพื่ออุดหนุนค่าอาหารกลางวัน สำหรับเด็กโรงเรียนวัด เข้าฝักแพวตั้งแต่เด็กอนุบาลถึงประถมศึกษาปีที่ ๖ จำนวนเด็ก ๒๑๐ คน ในอัตราคนละ ๒๑ บาท/คน/วัน จำนวน ๒๐๐ วัน (เบิกจ่ายตามจำนวนเด็กที่มีอยู่จริง)</p> <p>- เป็นไปตามหนังสือกระทรวงมหาดไทย ด่วนที่สุด ที่ มท ๐๘๐๘.๒/ว ๓๖๑๖ ลงวันที่ ๒๔ มิถุนายน ๒๕๕๙ เรื่อง ระเบียบกระทรวงมหาดไทยว่าด้วยเงินอุดหนุนขององค์กร ปกครองส่วนท้องถิ่น พ.ศ.๒๕๕๙</p> <p>- เป็นไปตามหนังสือสั่งการ ด่วนที่สุด ที่ ๐๘๐๘.๒/ว ๓๘๘๖ ลงวัน ๒๘ มิถุนายน ๒๕๖๒ เรื่อง ชักซ่อมแนวทาง การจัดทำงบประมาณรายจ่ายประจำปี พ.ศ.๒๕๖๓ ขององค์กรปกครองส่วนท้องถิ่น</p> <p>- เป็นไปตามแผนพัฒนาขององค์กรปกครองส่วนท้องถิ่น ปรากฏในแผนพัฒนาท้องถิ่นสี่ปี (พ.ศ.๒๕๖๑ - ๒๕๖๕) ข้อ ๖ หน้า ๖๕</p>	๘๘๒,๐๐๐	สนับสนุน โรงเรียนวัด เข้าฝักแพว	กองการศึกษา															➔

ลำดับ ที่	โครงการ/กิจกรรม	รายละเอียดของโครงการ / กิจกรรม	งบประมาณ	สถานที่ ดำเนินการ	หน่วย ดำเนินการ	๒๕๖๔			๒๕๖๕											
						ต.ค.	พ.ย.	ธ.ค.	ม.ค.	ก.พ.	มี.ค.	เม.ย.	พ.ค.	มิ.ย.	ก.ค.	ส.ค.	ก.ย.			
๓	โครงการสนับสนุนอาหารกลางวัน โรงเรียนวัด บ้านดง	- เพื่อบริจาคอาหารกลางวัน สำหรับเด็กโรงเรียนวัด บ้านดงตั้งแต่เด็กอนุบาลถึงประถมศึกษาปีที่ ๖ จำนวนเด็ก ๗๐ คน ในอัตราคนละ ๒๑ บาท/คน/วัน จำนวน ๒๐๐ วัน (เบิกจ่ายตามจำนวนเด็กที่มีอยู่จริง) - เป็นไปตามหนังสือกระทรวงมหาดไทย ด่วนที่สุด ที่ มท ๐๘๐๘.๒/ว ๓๖๑๖ ลงวันที่ ๒๔ มิถุนายน ๒๕๕๙ เรื่อง ระเบียบกระทรวงมหาดไทยว่าด้วยเงินอุดหนุนขององค์กร ปกครองส่วนท้องถิ่น พ.ศ.๒๕๕๙ - เป็นไปตามหนังสือสั่งการ ด่วนที่สุด ที่ ๐๘๐๘.๒/ว ๓๘๘๖ ลงวัน ๒๘ มิถุนายน ๒๕๖๒ เรื่อง ชักซ้อมแนวทาง การจัดทำงบประมาณรายจ่ายประจำปี พ.ศ.๒๕๖๓ ขององค์กรปกครองส่วนท้องถิ่น - เป็นไปตามแผนพัฒนาขององค์กรปกครองส่วนท้องถิ่น ปรากฏในแผนพัฒนาท้องถิ่นสี่ปี (พ.ศ.๒๕๖๑ - ๒๕๖๕) ข้อ ๘ หน้า ๖๕	๒๙๔,๐๐๐	สนับสนุน โรงเรียนวัด ข้าฝักแพ้ว	กองการศึกษา															✓

ลำดับ ที่	โครงการ/กิจกรรม	รายละเอียดของโครงการ / กิจกรรม	งบประมาณ	สถานที่ ดำเนินการ	หน่วย ดำเนินการ	๒๕๖๔			๒๕๖๕											
						ต.ค.	พ.ย.	ธ.ค.	ม.ค.	ก.พ.	มี.ค.	เม.ย.	พ.ค.	มิ.ย.	ก.ค.	ส.ค.	ก.ย.			
๔	โครงการสนับสนุนอาหารกลางวัน โรงเรียนวัด สุนทริกาวาส	<p>- เพื่ออุดหนุนค่าอาหารกลางวัน สำหรับเด็กโรงเรียนวัด สุนทริกาวาสตั้งแต่เด็กอนุบาลถึงประถมศึกษาปีที่ ๖ จำนวนเด็ก ๘๐ คน ในอัตราคนละ ๒๑ บาท/คน/วัน จำนวน ๒๐๐ วัน (เบิกจ่ายตามจำนวนเด็กที่มีอยู่จริง) - เป็นไปตามหนังสือกระทรวงมหาดไทย ด่วนที่สุด ที่ มท ๐๘๐๘.๒/ว ๓๖๑๖ ลงวันที่ ๒๔ มิถุนายน ๒๕๕๙ เรื่อง ระเบียบกระทรวงมหาดไทยว่าด้วยเงินอุดหนุนขององค์กร ปกครองส่วนท้องถิ่น พ.ศ.๒๕๕๙</p> <p>- เป็นไปตามหนังสือสั่งการ ด่วนที่สุด ที่ ๐๘๐๘.๒/ว ๓๘๘๖ ลงวัน ๒๘ มิถุนายน ๒๕๖๒ เรื่อง ชักซ้อมแนวทาง การจัดทำงบประมาณรายจ่ายประจำปี พ.ศ.๒๕๖๓ ขององค์กรปกครองส่วนท้องถิ่น</p> <p>- เป็นไปตามแผนพัฒนาขององค์กรปกครองส่วนท้องถิ่น ปรากฏในแผนพัฒนาท้องถิ่นสี่ปี (พ.ศ.๒๕๖๑ - ๒๕๖๕) ข้อ ๕ หน้า ๖๕</p>	๓๓๖,๐๐๐	สนับสนุน โรงเรียนวัด ซำผักแพว	กองการศึกษา															

ลำดับที่	โครงการ/กิจกรรม	รายละเอียดของโครงการ / กิจกรรม	งบประมาณ	สถานที่ดำเนินการ	หน่วยดำเนินการ	๒๕๖๔			๒๕๖๕											
						ต.ค.	พ.ย.	ธ.ค.	ม.ค.	ก.พ.	มี.ค.	เม.ย.	พ.ค.	มิ.ย.	ก.ค.	ส.ค.	ก.ย.			
๖	โครงการสนับสนุนค่าใช้จ่ายการบริหาร สถานศึกษาของศูนย์พัฒนาเด็กเล็กองค์การบริหารส่วนตำบลชำผักแพว บริหารส่วนตำบลชำผักแพว (ค่าอาหารกลางวันศูนย์พัฒนาเด็ก)	<p>- เพื่อจ่ายเป็นค่าอาหารกลางวันสำหรับเด็กศูนย์พัฒนาเด็กเล็กองค์การบริหารส่วนตำบลชำผักแพว จำนวน ๒ ศูนย์ ในอัตราคนละ ๒๑ บาท/คน/วัน จำนวนประมาณ ๘๐ คน จำนวน ๒๔๕ วัน (เบิกตามจำนวนเด็กที่มีอยู่จริง)</p> <p>๑. ศูนย์พัฒนาเด็กเล็กโรงเรียนวัดชำผักแพวจำนวน ๔๕ คน จำนวน ๒๔๕ วันๆ ละ ๒๐ บาท เป็นเงิน ๒๓๑,๕๒๕.-บาท</p> <p>๒. ศูนย์พัฒนาเด็กเล็กโรงเรียนวัดโคกกรุง จำนวน ๓๕ คน จำนวน ๒๔๕ วันๆ ละ ๒๐ บาท เป็นเงิน ๑๘๐,๐๗๕.-บาท</p> <p>- เป็นไปตามหนังสือกระทรวงมหาดไทย ด่วนที่สุด ที่ มท ๐๘๑๖.๒/ว ๔๑๑๐ ลงวันที่ ๑๔ กรกฎาคม ๒๕๖๓</p> <p>-เป็นไปตามระเบียบกระทรวงมหาดไทยว่าด้วยรายได้และการจ่ายเงินของสถานศึกษาสังกัดองค์กรปกครองส่วนท้องถิ่น พ.ศ. ๒๕๖๒</p> <p>- เป็นไปตามแผนพัฒนาขององค์กรปกครองส่วนท้องถิ่น ปรากฏในแผนพัฒนาท้องถิ่น (พ.ศ.๒๕๖๑ - ๒๕๖๕) ข้อ ๓ หน้า ๖๔</p> <p>หมายเหตุ ทั้งนี้จะเบิกจ่ายต่อเมื่อได้รับการจัดสรรงบประมาณจากกรมส่งเสริมการปกครองส่วนท้องถิ่น</p>	๔๑๑,๖๐๐	<p>ศพด.</p> <p>โรงเรียนวัดชำผักแพว</p> <p>ศพด.</p> <p>โรงเรียนวัดโคกกรุง</p>	กองการศึกษา															

ลำดับ ที่	โครงการ/กิจกรรม	รายละเอียดของโครงการ / กิจกรรม	งบประมาณ	สถานที่ ดำเนินการ	หน่วย ดำเนินการ	๒๕๖๔			๒๕๖๕									
						ต.ค.	พ.ย.	ธ.ค.	ม.ค.	ก.พ.	มี.ค.	เม.ย.	พ.ค.	มิ.ย.	ก.ค.	ส.ค.	ก.ย.	
๘	โครงการสนับสนุนอาหารเสริม (นม)	เพื่อจ่ายเป็นค่าอาหารเสริม (นม) จำนวน ๑๕๓,๒๙๖ บาท สำหรับเด็กนักเรียนของศูนย์พัฒนาเด็กเล็กสังกัดองค์การบริหารส่วนตำบลข้าฝักแพว จำนวน ๒ ศูนย์ จำนวนเด็ก ประมาณ ๘๐ คน ในอัตราคนละ ๓.๓๗ บาทจำนวน ๒๖๐ วัน (เบิกจ่ายตามจำนวนเด็กที่มีอยู่จริง) หมายเหตุ ทั้งนี้จะเบิกจ่ายต่อเมื่อได้รับการจัดสรรงบประมาณจากกรมส่งเสริมการปกครองส่วนท้องถิ่น (๑.) ศพด.โรงเรียนวัดข้าฝักแพว เด็กนักเรียนจำนวน ๔๕ คน เป็นเงิน ๘๖,๒๒๙ บาท (๒.) ศพด.โรงเรียนวัดโคกกรุง เด็กนักเรียน จำนวน ๓๕ คน เป็นเงิน ๖๗,๐๖๗ บาท -เป็นไปตามหนังสือกระทรวงมหาดไทย ด่วนที่สุด ที่ มท ๐๘๑๖.๒/ว ๔๑๑๐ ลงวันที่ ๑๔ กรกฎาคม ๒๕๖๓ -เป็นไปตามแผนพัฒนาขององค์กรปกครองส่วนท้องถิ่น ปรากฏในแผนพัฒนาท้องถิ่น (พ.ศ. ๒๕๖๔-๒๕๖๕) ข้อ ๙ หน้า ๖๕	๑๕๓,๒๙๖	ศพด. โรงเรียนวัด ข้าฝักแพว ศพด. โรงเรียนวัด	กองการศึกษา													
รวม	๘ โครงการ		๓,๓๙๕,๒๙๖															

บัญชีโครงการ / กิจกรรม / งบประมาณ
แผนการดำเนินงาน ประจำปีงบประมาณ พ.ศ.๒๕๖๕
องค์การบริหารส่วนตำบลชำผักแพว อำเภอแก่งคอย จังหวัดสระบุรี

- ก. ยุทธศาสตร์จังหวัดที่ ๓ เสริมสร้างความมั่นคงและสังคมคุณภาพตามวิถีมุขิปัญญาไทย
- ข. ยุทธศาสตร์การพัฒนาขององค์กรปกครองส่วนท้องถิ่นในเขตจังหวัด ยุทธศาสตร์ที่ ๑ การพัฒนาคุณภาพชีวิต
- ๒. ยุทธศาสตร์การพัฒนาคุณภาพชีวิต สังคม การศึกษาและสวัสดิการ
- ๒.๕ แผนงานการศึกษา วัฒนธรรมและนันทนาการ

ลำดับที่	โครงการ/กิจกรรม	รายละเอียดของโครงการ / กิจกรรม	งบประมาณ	สถานที่ดำเนินการ	หน่วยดำเนินการ	๒๕๖๔			๒๕๖๕									
						ต.ค.	พ.ย.	ธ.ค.	ม.ค.	ก.พ.	มี.ค.	เม.ย.	พ.ค.	มิ.ย.	ก.ค.	ส.ค.	ก.ย.	
๑	โครงการกีฬาสามัคคีด้านยาเสพติดตำบลชำผักแพว	<p>- เพื่อจ่ายเป็นค่าใช้จ่ายในการดำเนินโครงการกีฬาสามัคคีด้านยาเสพติดตำบลชำผักแพวประกอบด้วย ค่าจัดซื้ออุปกรณ์กีฬา ค่ายาเวชภัณฑ์ ค่าจัดสถานที่ ค่าคณะกรรมการตัดสิน ค่าตอบแทนเจ้าหน้าที่จัดการแข่งขัน ค่าอาหารพร้อมเครื่องดื่ม ค่าอาหารว่างพร้อมเครื่องดื่ม ค่าป้ายโครงการ ค่าถ้วยรางวัล ค่าเงินรางวัล ค่าจ้างเหมาเครื่องไฟพร้อมเครื่องขยายเสียง ค่าชุดกีฬา และค่าใช้จ่ายอื่นที่เกี่ยวข้องกับโครงการ ฯลฯ</p> <p>- เป็นไปตามระเบียบกระทรวงมหาดไทย ว่าด้วยการเบิกจ่ายค่าใช้จ่ายในการจัดงาน การจัดการแข่งขันกีฬาและส่งนักกีฬาเข้าร่วมการแข่งขันกีฬาขององค์กรปกครองส่วนท้องถิ่น พ.ศ.๒๕๕๙</p> <p>- เป็นไปตามแผนพัฒนาขององค์กรปกครองส่วนท้องถิ่นปรากฏในแผนพัฒนาท้องถิ่น (พ.ศ.๒๕๖๑ - ๒๕๖๕)</p> <p>ข้อ ๒ หน้า ๗๑</p>	๓๐๐,๐๐๐	อบต.ชำผักแพว	กองการศึกษา							➔						

ลำดับ ที่	โครงการ/กิจกรรม	รายละเอียดของโครงการ / กิจกรรม	งบประมาณ	สถานที่ ดำเนินการ	หน่วย ดำเนินการ	๒๕๖๔			๒๕๖๕									
						ค.ค.	พ.ย.	ธ.ค.	ม.ค.	ก.พ.	มี.ค.	เม.ย.	พ.ค.	มิ.ย.	ก.ค.	ส.ค.	ก.ย.	
๒	โครงการกิจกรรมงานวันเด็กแห่งชาติ	<p>- เพื่อจ่ายเป็นค่าใช้จ่ายในการดำเนินโครงการกิจกรรมงานวันเด็กแห่งชาติประกอบด้วย ค่าจัดสถานที่ ค่าของรางวัล ค่าอาหาร เครื่องดื่ม น้ำแข็ง ค่าป้ายโครงการ ค่าจ้างเหมาเครื่องไฟพร้อมเครื่องขยายเสียง และค่าใช้จ่ายอื่นที่เกี่ยวข้องกับโครงการ ฯลฯ</p> <p>- เป็นไปตามระเบียบกระทรวงมหาดไทย ว่าด้วยการเบิกจ่ายค่าใช้จ่ายในการจัดงาน การจัดการแข่งขันกีฬาและการส่งนักกีฬา เข้าร่วมการแข่งขันกีฬาขององค์กรปกครองส่วนท้องถิ่น พ.ศ.๒๕๕๙</p> <p>- เป็นไปตามแผนพัฒนาขององค์กรปกครองส่วนท้องถิ่น ปรากฏในแผนพัฒนาท้องถิ่น (พ.ศ.๒๕๖๑ - ๒๕๖๕) ข้อ ๓ หน้า ๗๑</p>	๘๐,๐๐๐	อบต. ชำผักแพว	กองการศึกษา				→									
๓	โครงการส่งเสริมงานประเพณีแห่เทียนเข้าพรรษา	<p>- เพื่อจ่ายเป็นค่าใช้จ่ายในการดำเนินโครงการส่งเสริมงานประเพณีแห่เทียนเข้าพรรษาประกอบด้วย ค่าเทียนพรรษา ค่าน้ำดื่ม และค่าใช้จ่ายอื่นที่เกี่ยวข้องกับโครงการ ฯลฯ</p> <p>- เป็นไปตามระเบียบกระทรวงมหาดไทย ว่าด้วยการเบิกจ่ายค่าใช้จ่ายในการจัดงาน การจัดการแข่งขันกีฬาและการส่งนักกีฬา เข้าร่วมการแข่งขันกีฬาขององค์กรปกครองส่วนท้องถิ่น พ.ศ.๒๕๕๙</p> <p>- เป็นไปตามแผนพัฒนาขององค์กรปกครองส่วนท้องถิ่น ปรากฏในแผนพัฒนาท้องถิ่น (พ.ศ.๒๕๖๑ - ๒๕๖๕) ข้อ ๑ หน้า ๗๑</p>	๑๕,๐๐๐	อบต. ชำผักแพว	กองการศึกษา			๑										→

ลำดับ ที่	โครงการ/กิจกรรม	รายละเอียดของโครงการ / กิจกรรม	งบประมาณ	สถานที่ ดำเนินการ	หน่วย ดำเนินการ	๒๕๖๔			๒๕๖๕										
						ต.ค.	พ.ย.	ธ.ค.	ม.ค.	ก.พ.	มี.ค.	เม.ย.	พ.ค.	มิ.ย.	ก.ค.	ส.ค.	ก.ย.		
๔	โครงการสืบสานประเพณีลอยกระทง	<p>- เพื่อจ่ายเป็นค่าใช้จ่ายในการดำเนินโครงการสืบสานประเพณีลอยกระทงประกอบด้วย ค่าเงินรางวัล ค่าถ้วยรางวัล ค่าจ้างเหมาทรสพ ค่าจัดสถานที่ ค่าป้ายโครงการ ค่าวัสดุอุปกรณ์และค่าใช้จ่ายอื่นที่เกี่ยวข้องกับโครงการฯ</p> <p>- เป็นไปตามระเบียบกระทรวงมหาดไทย ว่าด้วยการเบิกจ่ายค่าใช้จ่ายในการจัดงาน การจัดการแข่งขันกีฬาและการส่งนักกีฬา เข้าร่วมการแข่งขันกีฬาขององค์กรปกครองส่วนท้องถิ่น พ.ศ.๒๕๕๙</p> <p>- เป็นไปตามแผนพัฒนาขององค์กรปกครองส่วนท้องถิ่น ปรากฏในแผนพัฒนาท้องถิ่น (พ.ศ.๒๕๖๑ - ๒๕๖๕) ข้อ ๕ หน้า ๗๒</p>	๑๐๐,๐๐๐	อบต. ชำผักแพว	กองการศึกษา		→												
๕	โครงการสืบสานประเพณีสงกรานต์ "รดน้ำขอพรผู้สูงอายุ"	<p>- เพื่อจ่ายเป็นค่าใช้จ่ายในการดำเนินโครงการสืบสานประเพณีสงกรานต์ "รดน้ำขอพรผู้สูงอายุ"ประกอบด้วย ค่าจัดสถานที่ ค่าของรางวัล ค่าอาหาร เครื่องดื่ม น้ำแข็ง ค่าจ้างเหมาเครื่องไฟฟ้าพร้อมเครื่องขยายเสียง ค่าวัสดุอุปกรณ์และค่าใช้จ่ายอื่นที่เกี่ยวข้องกับโครงการ ฯลฯ</p> <p>- เป็นไปตามระเบียบกระทรวงมหาดไทย ว่าด้วยการเบิกจ่ายค่าใช้จ่ายในการจัดงาน การจัดการแข่งขันกีฬาและการส่งนักกีฬา เข้าร่วมการแข่งขันกีฬาขององค์กรปกครองส่วนท้องถิ่น พ.ศ.๒๕๕๙</p>	๑๐๐,๐๐๐	อบต. ชำผักแพว	กองการศึกษา								→						

ลำดับ ที่	โครงการ/กิจกรรม	รายละเอียดของโครงการ / กิจกรรม	งบประมาณ	สถานที่ ดำเนินการ	หน่วย ดำเนินการ	๒๕๖๔			๒๕๖๕									
						ค.ค.	พ.ย.	ธ.ค.	ม.ค.	ก.พ.	มี.ค.	เม.ย.	พ.ค.	มิ.ย.	ก.ค.	ส.ค.	ก.ย.	
	(ต่อ)	- เป็นไปตามแผนพัฒนาขององค์กรปกครองส่วนท้องถิ่น ปรากฏในแผนพัฒนาท้องถิ่น (พ.ศ.๒๕๖๑ - ๒๕๖๕) ข้อ ๔ หน้า ๗๑																
รวม	๕ โครงการ	-	๕๙๕,๐๐๐	-	-													

บัญชีโครงการ / กิจกรรม / งบประมาณ
 แผนการดำเนินงาน ประจำปีงบประมาณ พ.ศ.๒๕๖๕
 องค์การบริหารส่วนตำบลชำผักแพว อำเภอแก่งคอย จังหวัดสระบุรี

- ก. ยุทธศาสตร์จังหวัดที่ ๓ เสริมสร้างความมั่นคงและสังคมคุณภาพตามวิถีมุขำดีไทย
- ข. ยุทธศาสตร์การพัฒนาขององค์การปกครองส่วนท้องถิ่นในเขตจังหวัด ยุทธศาสตร์ที่ ๑ การพัฒนาคุณภาพชีวิต
- ๒. ยุทธศาสตร์การพัฒนาคุณภาพชีวิต สังคม การศึกษาและสวัสดิการ

๒.๗ แผนงานงนกลาง

ลำดับที่	โครงการ/กิจกรรม	รายละเอียดของโครงการ / กิจกรรม	งบประมาณ	สถานที่ดำเนินการ	หน่วยดำเนินการ	๒๕๖๔			๒๕๖๕									
						ต.ค.	พ.ย.	ธ.ค.	ม.ค.	ก.พ.	มี.ค.	เม.ย.	พ.ค.	มิ.ย.	ก.ค.	ส.ค.	ก.ย.	
๑	เบี้ยยังชีพผู้สูงอายุ	- เพื่อจ่ายเป็นค่าเบี้ยยังชีพผู้สูงอายุของตำบลชำผักแพว ที่มีสิทธิได้รับตามระเบียบ - เป็นไปตามแผนพัฒนาขององค์การปกครองส่วนท้องถิ่น ปรากฏในแผนพัฒนาท้องถิ่น (พ.ศ.๒๕๖๑ - ๒๕๖๕) ข้อ ๑ หน้า ๗๔	๗,๔๐๐,๐๐๐	อบต. ชำผักแพว	กองสวัสดิการ													
๒	เบี้ยยังชีพคนพิการ	- เพื่อจ่ายเป็นค่าเบี้ยยังชีพคนพิการของตำบลชำผักแพว ที่มีสิทธิได้รับตามระเบียบ - เป็นไปตามแผนพัฒนาขององค์การปกครองส่วนท้องถิ่น ปรากฏในแผนพัฒนาท้องถิ่น (พ.ศ.๒๕๖๑ - ๒๕๖๕) ข้อ ๒ หน้า ๗๔	๒,๐๐๐,๐๐๐	อบต. ชำผักแพว	กองสวัสดิการ													

ลำดับ ที่	โครงการ/กิจกรรม	รายละเอียดของโครงการ / กิจกรรม	งบประมาณ	สถานที่ ดำเนินการ	หน่วย ดำเนินการ	๒๕๖๔			๒๕๖๕											
						ค.ค.	พ.ย.	ธ.ค.	ม.ค.	ก.พ.	มี.ค.	เม.ย.	พ.ค.	มิ.ย.	ก.ค.	ส.ค.	ก.ย.			
๓	เบี้ยยังชีพผู้ป่วยเอดส์	- เพื่อจ่ายเป็นค่าใช้จ่ายในการช่วยเหลือสงเคราะห์และ สวัสดิการผู้ป่วยเอดส์ในเขตตำบลชำผักแพว จำนวน ๓ คน - เป็นไปตามแผนพัฒนาขององค์กรปกครองส่วนท้องถิ่น ปรากฏในแผนพัฒนาท้องถิ่น (พ.ศ.๒๕๖๑ - ๒๕๖๕) ข้อ ๓ หน้า ๗๔	๑๘,๐๐๐	อบต. ชำผักแพว	กองสวัสดิการ															
รวม	๓ โครงการ	-	๙,๔๑๘,๐๐๐	-	-															

บัญชีโครงการ / กิจกรรม / งบประมาณ
แผนการดำเนินงาน ประจำปีงบประมาณ พ.ศ.๒๕๖๕
องค์การบริหารส่วนตำบลชำผักแพว อำเภอแก่งคอย จังหวัดสระบุรี

- ก. ยุทธศาสตร์จังหวัดที่ ๓ เสริมสร้างความมั่นคงและสังคมคุณภาพตามวิถีมัธยมศึกษาไทย
ข. ยุทธศาสตร์การพัฒนาขององค์กรปกครองส่วนท้องถิ่นในเขตจังหวัด ยุทธศาสตร์ที่ ๑ การพัฒนาคุณภาพชีวิต
ฅ. ยุทธศาสตร์การพัฒนาด้านสาธารณสุข

๓.๑ แผนงานการศึกษา

ลำดับ ที่	โครงการ/กิจกรรม	รายละเอียดของโครงการ / กิจกรรม	งบประมาณ	สถานที่ ดำเนินการ	หน่วย ดำเนินการ	๒๕๖๔			๒๕๖๕										
						ต.ค.	พ.ย.	ธ.ค.	ม.ค.	ก.พ.	มี.ค.	เม.ย.	พ.ค.	มิ.ย.	ก.ค.	ส.ค.	ก.ย.		
๑	โครงการป้องกันและควบคุมไข้เลือดออก	-เพื่อเป็นค่าใช้จ่ายในการดำเนินงานโครงการ -เพื่อลดอัตราการป่วยและตายจากโรคไข้เลือดออก -เพื่อควบคุมแหล่งเพาะพันธุ์ลูกน้ำยุงลายทุกหลังคาเรือน -เป็นไปตามแผนพัฒนาขององค์กรปกครองส่วนท้องถิ่น ปรากฏในแผนพัฒนาท้องถิ่น (พ.ศ. ๒๕๖๑-๒๕๖๕) ข้อ ๖๕ หน้า ๙๘	๕๐,๐๐๐	หมู่ที่ ๑-๑๐ ต.ชำผักแพว	สำนักงานปลัด														
๒	โครงการฝึกอบรมแกนนำและชุมชนคัดแยกขยะ	เพื่อจ่ายเป็นค่าใช้จ่ายในการดำเนินโครงการฝึกอบรมแกนนำและชุมชนคัดแยกขยะ ประกอบด้วยค่าวัสดุอุปกรณ์ในการฝึกอบรม เงินรางวัล ค่าวัสดุที่ใช้ในการจัดเก็บขยะ และค่าใช้จ่ายอื่นที่เกี่ยวข้องกับโครงการ ฯลฯ -เป็นไปตามระเบียบกระทรวงมหาดไทย ว่าด้วยค่าใช้จ่ายในการฝึกอบรมและการเข้ารับการฝึกอบรมของเจ้าหน้าที่ท้องถิ่น พ.ศ. ๒๕๕๗ -เป็นไปตามแผนพัฒนาขององค์กรปกครองส่วนท้องถิ่นปรากฏในแผนพัฒนาท้องถิ่น (พ.ศ. ๒๕๖๑-๒๕๖๕) ข้อ ๑ หน้า ๗๕	๓๐,๐๐๐	อบต.ชำผักแพว	สำนักปลัด														

ลำดับ ที่	โครงการ/กิจกรรม	รายละเอียดของโครงการ / กิจกรรม	งบประมาณ	สถานที่ ดำเนินการ	หน่วย ดำเนินการ	๒๕๖๔			๒๕๖๕									
						ต.ค.	พ.ย.	ธ.ค.	ม.ค.	ก.พ.	มี.ค.	เม.ย.	พ.ค.	มิ.ย.	ก.ค.	ส.ค.	ก.ย.	
๓	โครงการสัตว์ปลอดโรค คนปลอดภัยจากโรค พิษสุนัขบ้า	-เพื่อจ่ายเป็นค่าใช้จ่ายตามโครงการสัตว์ปลอดโรค คนปลอดภัย จากโรคพิษสุนัขบ้า ประกอบด้วย ค่าป้ายโครงการ ค่าวิทยากร ค่าวัสดุอุปกรณ์ ค่าอาหารพร้อมเครื่องดื่ม และค่าใช้จ่ายอื่นที่เกี่ยวข้องกับโครงการ ฯลฯ -เป็นไปตามระเบียบกระทรวงมหาดไทย ว่าด้วยค่าใช้จ่าย ในการฝึกอบรมและเข้ารับการฝึกอบรมของเจ้าหน้าที่ ท้องถิ่น พ.ศ. ๒๕๕๗ -เป็นไปตามแผนพัฒนาขององค์กรปกครองส่วนท้องถิ่น ปรากฏในแผนพัฒนาท้องถิ่น (พ.ศ. ๒๕๖๑-๒๕๖๕) ข้อ ๒ หน้า ๗๕	๓๐,๐๐๐	ตำบลชำผัก แพว	สำนักปลัด													→
๔	โครงการฝึกการปฐมพยาบาลตนเองและการ ช่วยชีวิตขั้นพื้นฐาน (CPR) หมู่ที่ ๑๐	-เพื่ออุดหนุนโครงการฝึกการปฐมพยาบาลตนเองและการ ช่วยชีวิต หมู่ที่ ๑๐ -เป็นไปตามพระราชบัญญัติสภาตำบลและองค์การบริหาร ส่วนตำบล พ.ศ. ๒๕๓๗ และที่แก้ไขเพิ่มเติมถึง (ฉบับที่ ๖) พ.ศ. ๒๕๖๒ - เป็นไปตามหนังสือกระทรวงมหาดไทย ด่วนที่สุด ที่ มท ๐๘๐๘.๒/ว ๓๖๑๖ ลงวันที่ ๒๔ มิถุนายน ๒๕๕๙ เรื่อง ระบบกระทรวงมหาดไทยว่าด้วยเงินอุดหนุนขององค์กร ปกครองส่วนท้องถิ่น พ.ศ. ๒๕๕๙ -เป็นไปตามแผนพัฒนาขององค์กรปกครองส่วนท้องถิ่น ปรากฏในแผนพัฒนาท้องถิ่น (พ.ศ. ๒๕๖๑-๒๕๖๕) เพิ่มเติม (ฉบับที่ ๒/๒๕๖๔,๒๕๖๕) ข้อ ๓๕ หน้า ๔๐	๖,๐๐๐	หมู่ที่ ๑๐ ตำบลชำผัก แพว	สำนักปลัด													→

ลำดับ ที่	โครงการ/กิจกรรม	รายละเอียดของโครงการ / กิจกรรม	งบประมาณ	สถานที่ ดำเนินการ	หน่วย ดำเนินการ	๒๕๖๔			๒๕๖๕										
						ต.ค.	พ.ย.	ธ.ค.	ม.ค.	ก.พ.	มี.ค.	เม.ย.	พ.ค.	มิ.ย.	ก.ค.	ส.ค.	ก.ย.		
๙	โครงการฝึกการปฐมพยาบาลตนเองและการช่วยชีวิตขั้นพื้นฐาน (CPR) หมู่ที่ ๘	<p>-เพื่ออุดหนุนโครงการฝึกการปฐมพยาบาลตนเองและการช่วยชีวิต หมู่ที่ ๘</p> <p>-เป็นไปตามพระราชบัญญัติสภาตำบลและองค์การบริหารส่วนตำบล พ.ศ. ๒๕๓๗ และที่แก้ไขเพิ่มเติมถึง (ฉบับที่ ๖) พ.ศ. ๒๕๖๒</p> <p>- เป็นไปตามหนังสือกระทรวงมหาดไทย ด่วนที่สุด ที่ มท ๐๘๐๘.๒/ว ๓๖๑๖ ลงวันที่ ๒๔ มิถุนายน ๒๕๕๙ เรื่องระบบกระทรวงมหาดไทยว่าด้วยเงินอุดหนุนขององค์กรปกครองส่วนท้องถิ่น พ.ศ. ๒๕๕๙</p> <p>-เป็นไปตามแผนพัฒนาขององค์กรปกครองส่วนท้องถิ่นปรากฏในแผนพัฒนาท้องถิ่น (พ.ศ. ๒๕๖๑-๒๕๖๕) เพิ่มเติม (ฉบับที่ ๒/๒๕๖๔,๒๕๖๕) ข้อ ๓๓ หน้า ๓๙</p>	๖,๐๐๐	หมู่ที่ ๘ ตำบลชำผักแพว	สำนักปลัด														
๑๐	โครงการฝึกการปฐมพยาบาลตนเองและการช่วยชีวิตขั้นพื้นฐาน (CPR) หมู่ที่ ๙	<p>-เพื่ออุดหนุนโครงการฝึกการปฐมพยาบาลตนเองและการช่วยชีวิต หมู่ที่ ๙</p> <p>-เป็นไปตามพระราชบัญญัติสภาตำบลและองค์การบริหารส่วนตำบล พ.ศ. ๒๕๓๗ และที่แก้ไขเพิ่มเติมถึง (ฉบับที่ ๖) พ.ศ. ๒๕๖๒</p> <p>- เป็นไปตามหนังสือกระทรวงมหาดไทย ด่วนที่สุด ที่ มท ๐๘๐๘.๒/ว ๓๖๑๖ ลงวันที่ ๒๔ มิถุนายน ๒๕๕๙ เรื่องระบบกระทรวงมหาดไทยว่าด้วยเงินอุดหนุนขององค์กรปกครองส่วนท้องถิ่น พ.ศ. ๒๕๕๙</p> <p>-เป็นไปตามแผนพัฒนาขององค์กรปกครองส่วนท้องถิ่นปรากฏในแผนพัฒนาท้องถิ่น (พ.ศ. ๒๕๖๑-๒๕๖๕) เพิ่มเติม (ฉบับที่ ๒/๒๕๖๔,๒๕๖๕) ข้อ ๓๔ หน้า ๔๐</p>	๖,๐๐๐	หมู่ที่ ๙ ตำบลชำผักแพว	สำนักปลัด														

ลำดับ ที่	โครงการ/กิจกรรม	รายละเอียดของโครงการ / กิจกรรม	งบประมาณ	สถานที่ ดำเนินการ	หน่วย ดำเนินการ	๒๕๖๔			๒๕๖๕												
						ต.ค.	พ.ย.	ธ.ค.	ม.ค.	ก.พ.	มี.ค.	เม.ย.	พ.ค.	มี.ย.	ก.ค.	ธ.ค.	ก.ย.				
๑๗	โครงการรณรงค์ป้องกันและแก้ไขปัญหายาเสพติด TO BE NUMBER ONE หมู่ที่ ๓	เพื่ออุดหนุนโครงการรณรงค์ป้องกันและแก้ไขปัญหายาเสพติด TO BE NUMBER ONE หมู่ที่ ๓ -เป็นไปตามพระราชบัญญัติสภาตำบลและองค์การบริหารส่วนตำบล พ.ศ. ๒๕๓๗ และที่แก้ไขเพิ่มเติมถึง (ฉบับที่ ๖) พ.ศ. ๒๕๖๒ - เป็นไปตามหนังสือกระทรวงมหาดไทย ด่วนที่สุด ที่ มท ๐๘๐๘.๒/ว ๓๖๑๖ ลงวันที่ ๒๔ มิถุนายน ๒๕๕๙ เรื่องระบบกระทรวงมหาดไทยว่าด้วยเงินอุดหนุนขององค์กรปกครองส่วนท้องถิ่น พ.ศ. ๒๕๕๙ -เป็นไปตามแผนพัฒนาขององค์กรปกครองส่วนท้องถิ่น ปรากฏในแผนพัฒนาท้องถิ่น (พ.ศ. ๒๕๖๑-๒๕๖๕) เพิ่มเติม (ฉบับที่ ๒/๒๕๖๔,๒๕๖๕) ข้อ๔๕ หน้า ๕๐	๗,๐๐๐	หมู่ที่ ๓ ตำบลชำผักแพว	สำนักปลัด															→	
๑๘	โครงการรณรงค์ป้องกันและแก้ไขปัญหายาเสพติด TO BE NUMBER ONE หมู่ที่ ๔	เพื่ออุดหนุนโครงการรณรงค์ป้องกันและแก้ไขปัญหายาเสพติด TO BE NUMBER ONE หมู่ที่ ๔ -เป็นไปตามพระราชบัญญัติสภาตำบลและองค์การบริหารส่วนตำบล พ.ศ. ๒๕๓๗ และที่แก้ไขเพิ่มเติมถึง (ฉบับที่ ๖) พ.ศ. ๒๕๖๒ - เป็นไปตามหนังสือกระทรวงมหาดไทย ด่วนที่สุด ที่ มท ๐๘๐๘.๒/ว ๓๖๑๖ ลงวันที่ ๒๔ มิถุนายน ๒๕๕๙ เรื่องระบบกระทรวงมหาดไทยว่าด้วยเงินอุดหนุนขององค์กรปกครองส่วนท้องถิ่น พ.ศ. ๒๕๕๙ -เป็นไปตามแผนพัฒนาขององค์กรปกครองส่วนท้องถิ่น ปรากฏในแผนพัฒนาท้องถิ่น (พ.ศ. ๒๕๖๑-๒๕๖๕) เพิ่มเติม (ฉบับที่ ๒/๒๕๖๔,๒๕๖๕) ข้อ๔๕ หน้า ๕๐	๗,๐๐๐	หมู่ที่ ๔ ตำบลชำผักแพว	สำนักปลัด																→

ลำดับ ที่	โครงการ/กิจกรรม	รายละเอียดของโครงการ / กิจกรรม	งบประมาณ	สถานที่ ดำเนินการ	หน่วย ดำเนินการ	๒๕๖๔			๒๕๖๕										
						ต.ค.	พ.ย.	ธ.ค.	ม.ค.	ก.พ.	มี.ค.	เม.ย.	พ.ค.	มิ.ย.	ก.ค.	ส.ค.	ก.ย.		
๑๙	โครงการรณรงค์ป้องกันและแก้ไขปัญหายาเสพติด TO BE NUMBER ONE หมู่ที่ ๕	เพื่ออุดหนุนโครงการรณรงค์ป้องกันและแก้ไขปัญหายาเสพติด TO BE NUMBER ONE หมู่ที่ ๕ -เป็นไปตามพระราชบัญญัติสภาตำบลและองค์การบริหารส่วนตำบล พ.ศ. ๒๕๓๗ และที่แก้ไขเพิ่มเติมถึง (ฉบับที่ ๖) พ.ศ. ๒๕๖๒ - เป็นไปตามหนังสือกระทรวงมหาดไทย ด่วนที่สุด ที่ มท ๐๘๐๘.๒/ว ๓๖๑๖ ลงวันที่ ๒๔ มิถุนายน ๒๕๕๙ เรื่อง ระบบกระทรวงมหาดไทยว่าด้วยเงินอุดหนุนขององค์กรปกครองส่วนท้องถิ่น พ.ศ. ๒๕๕๙ -เป็นไปตามแผนพัฒนาขององค์กรปกครองส่วนท้องถิ่น ปรากฏในแผนพัฒนาท้องถิ่น (พ.ศ. ๒๕๖๑-๒๕๖๕) เพิ่มเติม (ฉบับที่ ๒/๒๕๖๔,๒๕๖๕) ข้อ ๔๕ หน้า ๕๐	๗,๐๐๐	หมู่ที่ ๕ ตำบลชำผัก แพว	สำนักปลัด														
๒๐	โครงการรณรงค์ป้องกันและแก้ไขปัญหายาเสพติด TO BE NUMBER ONE หมู่ที่ ๖	เพื่ออุดหนุนโครงการรณรงค์ป้องกันและแก้ไขปัญหายาเสพติด TO BE NUMBER ONE หมู่ที่ ๖ -เป็นไปตามพระราชบัญญัติสภาตำบลและองค์การบริหารส่วนตำบล พ.ศ. ๒๕๓๗ และที่แก้ไขเพิ่มเติมถึง (ฉบับที่ ๖) พ.ศ. ๒๕๖๒ - เป็นไปตามหนังสือกระทรวงมหาดไทย ด่วนที่สุด ที่ มท ๐๘๐๘.๒/ว ๓๖๑๖ ลงวันที่ ๒๔ มิถุนายน ๒๕๕๙ เรื่อง ระบบกระทรวงมหาดไทยว่าด้วยเงินอุดหนุนขององค์กรปกครองส่วนท้องถิ่น พ.ศ. ๒๕๕๙ -เป็นไปตามแผนพัฒนาขององค์กรปกครองส่วนท้องถิ่น ปรากฏในแผนพัฒนาท้องถิ่น (พ.ศ. ๒๕๖๑-๒๕๖๕) เพิ่มเติม (ฉบับที่ ๒/๒๕๖๔,๒๕๖๕) ข้อ ๔๑ หน้า ๔๖	๗,๐๐๐	หมู่ที่ ๖ ตำบลชำผัก แพว	สำนักปลัด														

ลำดับ ที่	โครงการ/กิจกรรม	รายละเอียดของโครงการ / กิจกรรม	งบประมาณ	สถานที่ ดำเนินการ	หน่วย ดำเนินการ	๒๕๖๔			๒๕๖๕														
						ต.ค.	พ.ย.	ธ.ค.	ม.ค.	ก.พ.	มี.ค.	เม.ย.	พ.ค.	มิ.ย.	ก.ค.	ส.ค.	ก.ย.						
๒๑	โครงการรณรงค์ป้องกันและแก้ไขปัญหายาเสพติด TO BE NUMBER ONE หมู่ที่ ๗	<p>เพื่ออุดหนุนโครงการรณรงค์ป้องกันและแก้ไขปัญหายาเสพติด TO BE NUMBER ONE หมู่ที่ ๗</p> <p>-เป็นไปตามพระราชบัญญัติสภาตำบลและองค์การบริหารส่วนตำบล พ.ศ. ๒๕๓๗ และที่แก้ไขเพิ่มเติมถึง (ฉบับที่ ๖) พ.ศ. ๒๕๖๒</p> <p>- เป็นไปตามหนังสือกระทรวงมหาดไทย ด่วนที่สุด ที่ มท ๐๘๐๘.๒/ว ๓๖๑๖ ลงวันที่ ๒๔ มิถุนายน ๒๕๕๙ เรื่อง ระบบกระทรวงมหาดไทยว่าด้วยเงินอุดหนุนขององค์กรปกครองส่วนท้องถิ่น พ.ศ. ๒๕๕๙</p> <p>-เป็นไปตามแผนพัฒนาขององค์กรปกครองส่วนท้องถิ่น ปราบกฏในแผนพัฒนาท้องถิ่น (พ.ศ. ๒๕๖๑-๒๕๖๕) เพิ่มเติม (ฉบับที่ ๒/๒๕๖๔,๒๕๖๕) ข้อ ๔๒ หน้า ๔๗</p>	๗,๐๐๐	หมู่ที่ ๗ ตำบลชำผัก แพว	สำนักปลัด																		
๒๒	โครงการรณรงค์ป้องกันและแก้ไขปัญหายาเสพติด TO BE NUMBER ONE หมู่ที่ ๘	<p>เพื่ออุดหนุนโครงการรณรงค์ป้องกันและแก้ไขปัญหายาเสพติด TO BE NUMBER ONE หมู่ที่ ๘</p> <p>-เป็นไปตามพระราชบัญญัติสภาตำบลและองค์การบริหารส่วนตำบล พ.ศ. ๒๕๓๗ และที่แก้ไขเพิ่มเติมถึง (ฉบับที่ ๖) พ.ศ. ๒๕๖๒</p> <p>- เป็นไปตามหนังสือกระทรวงมหาดไทย ด่วนที่สุด ที่ มท ๐๘๐๘.๒/ว ๓๖๑๖ ลงวันที่ ๒๔ มิถุนายน ๒๕๕๙ เรื่อง ระบบกระทรวงมหาดไทยว่าด้วยเงินอุดหนุนขององค์กรปกครองส่วนท้องถิ่น พ.ศ. ๒๕๕๙</p> <p>-เป็นไปตามแผนพัฒนาขององค์กรปกครองส่วนท้องถิ่น ปราบกฏในแผนพัฒนาท้องถิ่น (พ.ศ. ๒๕๖๑-๒๕๖๕) เพิ่มเติม (ฉบับที่ ๒/๒๕๖๔,๒๕๖๕) ข้อ ๔๓ หน้า ๔๘</p>	๗,๐๐๐	หมู่ที่ ๘ ตำบลชำผัก แพว	สำนักปลัด																		

ลำดับ ที่	โครงการ/กิจกรรม	รายละเอียดของโครงการ / กิจกรรม	งบประมาณ	สถานที่ ดำเนินการ	หน่วย ดำเนินการ	๒๕๖๔			๒๕๖๕												
						ต.ค.	พ.ย.	ธ.ค.	ม.ค.	ก.พ.	มี.ค.	เม.ย.	พ.ค.	มิ.ย.	ก.ค.	ส.ค.	ก.ย.				
๒๓	โครงการรณรงค์ป้องกันและแก้ไขปัญหายาเสพติด TO BE NUMBER ONE หมู่ที่ ๙	เพื่ออุดหนุนโครงการรณรงค์ป้องกันและแก้ไขปัญหายาเสพติด TO BE NUMBER ONE หมู่ที่ ๙ -เป็นไปตามพระราชบัญญัติสภาพัฒนาการและองค์การบริหารส่วนตำบล พ.ศ. ๒๕๓๗ และที่แก้ไขเพิ่มเติมถึง (ฉบับที่ ๖) พ.ศ. ๒๕๖๒ - เป็นไปตามหนังสือกระทรวงมหาดไทย ด่วนที่สุด ที่ มท ๐๘๐๘.๒/ว ๓๖๑๖ ลงวันที่ ๒๔ มิถุนายน ๒๕๕๙ เรื่องระบบกระทรวงมหาดไทยว่าด้วยเงินอุดหนุนขององค์กรปกครองส่วนท้องถิ่น พ.ศ. ๒๕๕๙ -เป็นไปตามแผนพัฒนาขององค์กรปกครองส่วนท้องถิ่น ปรากฏในแผนพัฒนาท้องถิ่น (พ.ศ. ๒๕๖๑-๒๕๖๕) เพิ่มเติม (ฉบับที่ ๒/๒๕๖๔,๒๕๖๕) ข้อ ๔๔ หน้า ๔๕	๗,๐๐๐	หมู่ที่ ๙ ตำบลชำผัก แพว	สำนักปลัด															→	
๒๔	โครงการรณรงค์ป้องกันและแก้ไขปัญหายาเสพติด TO BE NUMBER ONE หมู่ที่ ๘	เพื่ออุดหนุนโครงการรณรงค์ป้องกันและแก้ไขปัญหายาเสพติด TO BE NUMBER ONE หมู่ที่ ๘ -เป็นไปตามพระราชบัญญัติสภาพัฒนาการและองค์การบริหารส่วนตำบล พ.ศ. ๒๕๓๗ และที่แก้ไขเพิ่มเติมถึง (ฉบับที่ ๖) พ.ศ. ๒๕๖๒ - เป็นไปตามหนังสือกระทรวงมหาดไทย ด่วนที่สุด ที่ มท ๐๘๐๘.๒/ว ๓๖๑๖ ลงวันที่ ๒๔ มิถุนายน ๒๕๕๙ เรื่องระบบกระทรวงมหาดไทยว่าด้วยเงินอุดหนุนขององค์กรปกครองส่วนท้องถิ่น พ.ศ. ๒๕๕๙ -เป็นไปตามแผนพัฒนาขององค์กรปกครองส่วนท้องถิ่น ปรากฏในแผนพัฒนาท้องถิ่น (พ.ศ. ๒๕๖๑-๒๕๖๕) เพิ่มเติม (ฉบับที่ ๒/๒๕๖๔,๒๕๖๕) ข้อ ๔๓ หน้า ๔๘	๗,๐๐๐	หมู่ที่ ๘ ตำบลชำผัก แพว	สำนักปลัด																→

ลำดับ ที่	โครงการ/กิจกรรม	รายละเอียดของโครงการ / กิจกรรม	งบประมาณ	สถานที่ ดำเนินการ	หน่วย ดำเนินการ	๒๕๖๔			๒๕๖๕										
						ต.ค.	พ.ย.	ธ.ค.	ม.ค.	ก.พ.	มี.ค.	เม.ย.	พ.ค.	มิ.ย.	ก.ค.	ส.ค.	ก.ย.		
๒๗	โครงการส่งเสริมพัฒนาการและโภชนาการเด็ก ๐-๕ ปี หมู่ที่ ๒	-เพื่ออุดหนุนโครงการส่งเสริมพัฒนาการและโภชนาการเด็ก ๐-๕ ปี หมู่ที่ ๒ -เป็นไปตามพระราชบัญญัติสภาตำบลและองค์การบริหาร ส่วนตำบล พ.ศ. ๒๕๓๗ และที่แก้ไขเพิ่มเติมถึง (ฉบับที่ ๖) พ.ศ. ๒๕๖๒ - เป็นไปตามหนังสือกระทรวงมหาดไทย ด่วนที่สุด ที่ มท ๐๘๐๘.๒/ว ๓๖๑๖ ลงวันที่ ๒๔ มิถุนายน ๒๕๕๙ เรื่อง ระบบกระทรวงมหาดไทยว่าด้วยเงินอุดหนุนขององค์กร ปกครองส่วนท้องถิ่น พ.ศ. ๒๕๕๙ -เป็นไปตามแผนพัฒนาขององค์กรปกครองส่วนท้องถิ่น ปรากฏในแผนพัฒนาท้องถิ่น (พ.ศ. ๒๕๖๑-๒๕๖๕) เพิ่มเติม (ฉบับที่ ๒/๒๕๖๔,๒๕๖๕) ข้อ ๑๗ หน้า๒๗	๗,๐๐๐	หมู่ที่ ๒ ตำบลชำผัก แพว	สำนักปลัด														
๒๘	โครงการส่งเสริมพัฒนาการและโภชนาการเด็ก ๐-๕ ปี หมู่ที่ ๓	-เพื่ออุดหนุนโครงการส่งเสริมพัฒนาการและโภชนาการเด็ก ๐-๕ ปี หมู่ที่ ๓ -เป็นไปตามพระราชบัญญัติสภาตำบลและองค์การบริหาร ส่วนตำบล พ.ศ. ๒๕๓๗ และที่แก้ไขเพิ่มเติมถึง (ฉบับที่ ๖) พ.ศ. ๒๕๖๒ - เป็นไปตามหนังสือกระทรวงมหาดไทย ด่วนที่สุด ที่ มท ๐๘๐๘.๒/ว ๓๖๑๖ ลงวันที่ ๒๔ มิถุนายน ๒๕๕๙ เรื่อง ระบบกระทรวงมหาดไทยว่าด้วยเงินอุดหนุนขององค์กร ปกครองส่วนท้องถิ่น พ.ศ. ๒๕๕๙ -เป็นไปตามแผนพัฒนาขององค์กรปกครองส่วนท้องถิ่น ปรากฏในแผนพัฒนาท้องถิ่น (พ.ศ. ๒๕๖๑-๒๕๖๕) เพิ่มเติม (ฉบับที่ ๒/๒๕๖๔,๒๕๖๕) ข้อ ๑๘ หน้า ๒๘	๗,๐๐๐	หมู่ที่ ๓ ตำบลชำผัก แพว	สำนักปลัด														

ลำดับที่	โครงการ/กิจกรรม	รายละเอียดของโครงการ / กิจกรรม	งบประมาณ	สถานที่ดำเนินการ	หน่วยดำเนินการ	๒๕๖๔			๒๕๖๕											
						ต.ค.	พ.ย.	ธ.ค.	ม.ค.	ก.พ.	มี.ค.	เม.ย.	พ.ค.	มิ.ย.	ก.ค.	ส.ค.	ก.ย.			
๒๙	โครงการส่งเสริมพัฒนาการและโภชนาการเด็ก ๐-๕ ปี หมู่ที่ ๔	-เพื่ออุดหนุนโครงการส่งเสริมพัฒนาการและโภชนาการเด็ก ๐-๕ ปี หมู่ที่ ๔ -เป็นไปตามพระราชบัญญัติสภาตำบลและองค์การบริหาร ส่วนตำบล พ.ศ. ๒๕๓๗ และที่แก้ไขเพิ่มเติมถึง (ฉบับที่ ๖) พ.ศ. ๒๕๖๒ - เป็นไปตามหนังสือกระทรวงมหาดไทย ด่วนที่สุด ที่ มท ๐๘๐๘.๒/ว ๓๖๑๖ ลงวันที่ ๒๔ มิถุนายน ๒๕๕๙ เรื่อง ระบบกระทรวงมหาดไทยว่าด้วยเงินอุดหนุนขององค์กร ปกครองส่วนท้องถิ่น พ.ศ. ๒๕๕๙ -เป็นไปตามแผนพัฒนาขององค์กรปกครองส่วนท้องถิ่น ปรากฏในแผนพัฒนาท้องถิ่น (พ.ศ. ๒๕๖๑-๒๕๖๕) เพิ่มเติม (ฉบับที่ ๒/๒๕๖๔,๒๕๖๕) ข้อ ๑๙ หน้า ๒๙	๗,๐๐๐	หมู่ที่ ๔ ตำบลชำผัก แพว	สำนักปลัด															
๓๐	โครงการส่งเสริมพัฒนาการและโภชนาการเด็ก ๐-๕ ปี หมู่ที่ ๕	-เพื่ออุดหนุนโครงการส่งเสริมพัฒนาการและโภชนาการเด็ก ๐-๕ ปี หมู่ที่ ๕ -เป็นไปตามพระราชบัญญัติสภาตำบลและองค์การบริหาร ส่วนตำบล พ.ศ. ๒๕๓๗ และที่แก้ไขเพิ่มเติมถึง (ฉบับที่ ๖) พ.ศ. ๒๕๖๒ - เป็นไปตามหนังสือกระทรวงมหาดไทย ด่วนที่สุด ที่ มท ๐๘๐๘.๒/ว ๓๖๑๖ ลงวันที่ ๒๔ มิถุนายน ๒๕๕๙ เรื่อง ระบบกระทรวงมหาดไทยว่าด้วยเงินอุดหนุนขององค์กร ปกครองส่วนท้องถิ่น พ.ศ. ๒๕๕๙ -เป็นไปตามแผนพัฒนาขององค์กรปกครองส่วนท้องถิ่น ปรากฏในแผนพัฒนาท้องถิ่น (พ.ศ. ๒๕๖๑-๒๕๖๕) เพิ่มเติม (ฉบับที่ ๒/๒๕๖๔,๒๕๖๕) ข้อ ๒๐ หน้า ๓๐	๗,๐๐๐	หมู่ที่ ๕ ตำบลชำผัก แพว	สำนักปลัด															

ลำดับ ที่	โครงการ/กิจกรรม	รายละเอียดของโครงการ / กิจกรรม	งบประมาณ	สถานที่ ดำเนินการ	หน่วย ดำเนินการ	๒๕๖๔			๒๕๖๕										
						ต.ค.	พ.ย.	ธ.ค.	ม.ค.	ก.พ.	มี.ค.	เม.ย.	พ.ค.	มิ.ย.	ก.ค.	ส.ค.	ก.ย.		
๓๑	โครงการส่งเสริมพัฒนาการและโภชนาการเด็ก ๐-๕ ปี หมู่ที่ ๖	-เพื่ออุดหนุนโครงการส่งเสริมพัฒนาการและโภชนาการเด็ก ๐-๕ ปี หมู่ที่ ๖ -เป็นไปตามพระราชบัญญัติสภาตำบลและองค์การบริหาร ส่วนตำบล พ.ศ. ๒๕๓๗ และที่แก้ไขเพิ่มเติมถึง (ฉบับที่ ๖) พ.ศ. ๒๕๖๒ - เป็นไปตามหนังสือกระทรวงมหาดไทย ด่วนที่สุด ที่ มท ๐๘๐๘.๒/ว ๓๖๑๖ ลงวันที่ ๒๔ มิถุนายน ๒๕๕๙ เรื่อง ระบบกระทรวงมหาดไทยว่าด้วยเงินอุดหนุนขององค์กร ปกครองส่วนท้องถิ่น พ.ศ. ๒๕๕๙ -เป็นไปตามแผนพัฒนาขององค์กรปกครองส่วนท้องถิ่น ปรากฏในแผนพัฒนาท้องถิ่น (พ.ศ. ๒๕๖๑-๒๕๖๕) เพิ่มเติม (ฉบับที่ ๒/๒๕๖๔,๒๕๖๕) ข้อ ๒๑ หน้า ๓๑	๗,๐๐๐	หมู่ที่ ๖ ตำบลชำผัก แพว	สำนักปลัด														
๓๒	โครงการส่งเสริมพัฒนาการและโภชนาการเด็ก ๐-๕ ปี หมู่ที่ ๗	-เพื่ออุดหนุนโครงการส่งเสริมพัฒนาการและโภชนาการเด็ก ๐-๕ ปี หมู่ที่ ๗ -เป็นไปตามพระราชบัญญัติสภาตำบลและองค์การบริหาร ส่วนตำบล พ.ศ. ๒๕๓๗ และที่แก้ไขเพิ่มเติมถึง (ฉบับที่ ๖) พ.ศ. ๒๕๖๒ - เป็นไปตามหนังสือกระทรวงมหาดไทย ด่วนที่สุด ที่ มท ๐๘๐๘.๒/ว ๓๖๑๖ ลงวันที่ ๒๔ มิถุนายน ๒๕๕๙ เรื่อง ระบบกระทรวงมหาดไทยว่าด้วยเงินอุดหนุนขององค์กร ปกครองส่วนท้องถิ่น พ.ศ. ๒๕๕๙ -เป็นไปตามแผนพัฒนาขององค์กรปกครองส่วนท้องถิ่น ปรากฏในแผนพัฒนาท้องถิ่น (พ.ศ. ๒๕๖๑-๒๕๖๕) เพิ่มเติม (ฉบับที่ ๒/๒๕๖๔,๒๕๖๕) ข้อ ๒๒ หน้า ๓๒	๗,๐๐๐	หมู่ที่ ๗ ตำบลชำผัก แพว	สำนักปลัด														

ลำดับ ที่	โครงการ/กิจกรรม	รายละเอียดของโครงการ / กิจกรรม	งบประมาณ	สถานที่ ดำเนินการ	หน่วย ดำเนินการ	๒๕๖๔			๒๕๖๕													
						ต.ค.	พ.ย.	ธ.ค.	ม.ค.	ก.พ.	มี.ค.	เม.ย.	พ.ค.	มิ.ย.	ก.ค.	ส.ค.	ก.ย.					
๓๓	โครงการส่งเสริมพัฒนาการและโภชนาการเด็ก ๐-๕ ปี หมู่ที่ ๘	-เพื่ออุดหนุนโครงการส่งเสริมพัฒนาการและโภชนาการเด็ก ๐-๕ ปี หมู่ที่ ๘ -เป็นไปตามพระราชบัญญัติสภาตำบลและองค์การบริหาร ส่วนตำบล พ.ศ. ๒๕๓๗ และที่แก้ไขเพิ่มเติมถึง (ฉบับที่ ๖) พ.ศ. ๒๕๖๒ - เป็นไปตามหนังสือกระทรวงมหาดไทย ด่วนที่สุด ที่ มท ๐๘๐๘.๒/ว ๓๖๑๖ ลงวันที่ ๒๔ มิถุนายน ๒๕๕๙ เรื่อง ระบบกระทรวงมหาดไทยว่าด้วยเงินอุดหนุนขององค์กร ปกครองส่วนท้องถิ่น พ.ศ. ๒๕๕๙ -เป็นไปตามแผนพัฒนาขององค์กรปกครองส่วนท้องถิ่น ปรากฏในแผนพัฒนาท้องถิ่น (พ.ศ. ๒๕๖๑-๒๕๖๕) เพิ่มเติม (ฉบับที่ ๒/๒๕๖๔,๒๕๖๕) ข้อ ๒๓ หน้า ๓๓	๗,๐๐๐	หมู่ที่ ๘ ตำบลชำผัก แพว	สำนักปลัด																	
๓๔	โครงการส่งเสริมพัฒนาการและโภชนาการเด็ก ๐-๕ ปี หมู่ที่ ๙	-เพื่ออุดหนุนโครงการส่งเสริมพัฒนาการและโภชนาการเด็ก ๐-๕ ปี ม. -เป็นไปตามพระราชบัญญัติสภาตำบลและองค์การบริหาร ส่วนตำบล พ.ศ. ๒๕๓๗ และที่แก้ไขเพิ่มเติมถึง (ฉบับที่ ๖) พ.ศ. ๒๕๖๒ - เป็นไปตามหนังสือกระทรวงมหาดไทย ด่วนที่สุด ที่ มท ๐๘๐๘.๒/ว ๓๖๑๖ ลงวันที่ ๒๔ มิถุนายน ๒๕๕๙ เรื่อง ระเบียบกระทรวงมหาดไทยว่าด้วยเงินอุดหนุนขององค์กร ปกครองส่วนท้องถิ่น พ.ศ. ๒๕๕๙ -เป็นไปตามแผนพัฒนาขององค์กรปกครองส่วนท้องถิ่น ปรากฏในแผนพัฒนาท้องถิ่น (พ.ศ. ๒๕๖๑-๒๕๖๕) เพิ่มเติม (ฉบับที่ ๒/๒๕๖๔,๒๕๖๕) ข้อ ๒๔ หน้า ๓๔	๗,๐๐๐	หมู่ที่ ๙ ตำบลชำผัก แพว	สำนักปลัด																	
รวม	๓๔ โครงการ	-	๓๑๐,๐๐๐	-	-																	

บัญชีโครงการ / กิจกรรม / งบประมาณ
แผนการดำเนินงาน ประจำปีงบประมาณ พ.ศ.๒๕๖๕
องค์การบริหารส่วนตำบลชำผักแพว อำเภอแก่งคอย จังหวัดสระบุรี

ก. ยุทธศาสตร์จังหวัดที่ ๓ เสริมสร้างความมั่นคงและสังคมคุณภาพตามวิถีภูมิปัญญาไทย

ข. ยุทธศาสตร์การพัฒนาขององค์กรปกครองส่วนท้องถิ่นในเขตจังหวัด ยุทธศาสตร์ที่ ๔ การพัฒนาองค์กรและบุคลากรภาครัฐสู่การบริหารจัดการที่ดี

๔. ยุทธศาสตร์การพัฒนาองค์กรและบุคลากรสู่การบริหารจัดการที่ดี

๔.๑ แผนงานบริหารงานทั่วไป

ลำดับ ที่	โครงการ/กิจกรรม	รายละเอียดของโครงการ / กิจกรรม	งบประมาณ	สถานที่ ดำเนินการ	หน่วย ดำเนินการ	๒๕๖๔			๒๕๖๕									
						ต.ค.	พ.ย.	ธ.ค.	ม.ค.	ก.พ.	มี.ค.	เม.ย.	พ.ค.	มิ.ย.	ก.ค.	ส.ค.	ก.ย.	
๑	โครงการจัดการเลือกตั้งท้องถิ่นองค์การบริหารส่วนตำบลชำผักแพว	- เพื่อจ่ายเป็นค่าใช้จ่ายในการดำเนินโครงการจัดการเลือกตั้งท้องถิ่นองค์การบริหารส่วนตำบลชำผักแพว ในการเลือกตั้งสมาชิกสภาท้องถิ่น กรรมการการเลือกตั้งให้มีการเลือกตั้งใหม่ และกรณีอื่นๆประกอบด้วย ค่าตอบแทนค่าวัสดุ อุปกรณ์ในการเลือกตั้ง และค่าใช้จ่ายอื่นที่เกี่ยวข้องกับโครงการ ฯลฯ - เป็นไปตามหนังสือกระทรวงมหาดไทย ที่ มท ๐๘๐๘.๒/ว.๕๐๑๓ ลงวันที่ ๒๖ สิงหาคม ๒๕๖๓ เรื่อง การชักซ้อม - เป็นไปตามแผนพัฒนาขององค์กรปกครองส่วนท้องถิ่น ปรากฏในแผนพัฒนาท้องถิ่น (พ.ศ. ๒๕๖๑-๒๕๖๕) ปรากฏในแผนพัฒนาท้องถิ่น (พ.ศ. ๒๕๖๑-๒๕๖๕) หน้า ๙๙	๖๐๐,๐๐๐	อบต. ชำผักแพว	สำนักงานปลัด													→

ลำดับ ที่	โครงการ/กิจกรรม	รายละเอียดของโครงการ / กิจกรรม	งบประมาณ	สถานที่ ดำเนินการ	หน่วย ดำเนินการ	๒๕๖๔			๒๕๖๕										
						ต.ค.	พ.ย.	ธ.ค.	ม.ค.	ก.พ.	มี.ค.	เม.ย.	พ.ค.	มิ.ย.	ก.ค.	ต.ค.	ก.ย.		
๒	โครงการประชุมประชาคมแผนพัฒนา ท้องถิ่น	- เพื่อจ่ายเป็นค่าใช้จ่ายในการจัดทำประชาคมในหมู่บ้าน ในการจัดทำแผนพัฒนาท้องถิ่น - เป็นไปตามแผนพัฒนาขององค์กรปกครองส่วนท้องถิ่น ปรากฏในแผนพัฒนาท้องถิ่น (พ.ศ. ๒๕๖๑-๒๕๖๕) ลำดับที่ ๑ หน้า ๙๙	๒๐,๐๐๐	หมู่ ๑ - ๑๐ ต.ชำผักแพว อบต.ชำผักแพว	สำนักงานปลัด												→		
๓	โครงการฝึกอบรมและจัดทำแผนป้องกัน และปราบปรามการทุจริต	- เพื่อจ่ายเป็นค่าใช้จ่ายตามโครงการฝึกอบรมและจัดทำ แผนป้องกันและปราบปรามการทุจริต ประกอบด้วย ค่าอาหารและเครื่องดื่ม ค่าอาหารว่างและเครื่องดื่ม ค่าวิทยากร และค่าใช้จ่ายอื่นที่เกี่ยวข้องกับโครงการฯ - เป็นตามระเบียบกระทรวงมหาดไทย ว่าด้วยค่าใช้จ่ายใน การฝึกอบรม และการเข้ารับการฝึกอบรมของเจ้าหน้าที่ ท้องถิ่น พ.ศ. ๒๕๕๗ -เป็นไปตามแผนพัฒนาขององค์กรปกครองส่วนท้องถิ่น ปรากฏในแผนพัฒนาท้องถิ่น (พ.ศ. ๒๕๖๑-๒๕๖๕) ลำดับที่ ๘ หน้า ๑๐๐	๒๐,๐๐๐	อบต. ชำผักแพว	สำนักงานปลัด														→

ลำดับ ที่	โครงการ/กิจกรรม	รายละเอียดของโครงการ / กิจกรรม	งบประมาณ	สถานที่ ดำเนินการ	หน่วย ดำเนินการ	๒๕๖๔			๒๕๖๕										
						ต.ค.	พ.ย.	ธ.ค.	ม.ค.	ก.พ.	มี.ค.	เม.ย.	พ.ค.	มิ.ย.	ก.ค.	ส.ค.	ก.ย.		
๔	โครงการฝึกอบรมสัมมนาศึกษาดูงาน	<p>- เพื่อจ่ายเป็นค่าใช้จ่ายในการดำเนินโครงการฝึกอบรม ประกอบด้วย ค่าที่พัก ค่าอาหารและเครื่องมือค่าอาหารว่าง และเครื่องดื่ม ค่าวิทยากร และค่าใช้จ่ายอื่นที่เกี่ยวข้องกับโครงการ ฯลฯ</p> <p>- เป็นตามระเบียบกระทรวงมหาดไทย ว่าด้วยค่าใช้จ่ายในการฝึกอบรมและการเข้ารับการฝึกอบรมของเจ้าหน้าที่ท้องถิ่น พ.ศ. ๒๕๕๗</p> <p>- เป็นไปตามแผนพัฒนาขององค์กรปกครองส่วนท้องถิ่น ปรากฏในแผนพัฒนาท้องถิ่น (พ.ศ. ๒๕๖๑-๒๕๖๕) ลำดับที่ ๒ หน้า ๙๙</p>	๓๐๐,๐๐๐	อบต. ชำผักแพว	สำนักงานปลัด														
๕	โครงการบูรณาการบริหารจัดการศูนย์ ปฏิบัติการร่วมในการช่วยเหลือประชาชน ขององค์กรปกครองส่วนท้องถิ่น อำเภอก แก่งคอย จังหวัดสระบุรี	<p>- เพื่ออุดหนุนโครงการบูรณาการบริหารจัดการศูนย์ปฏิบัติการช่วยเหลือประชาชนขององค์กรปกครองส่วนท้องถิ่น อำเภอกแก่งคอย จังหวัดสระบุรี ให้แก่องค์การบริหารส่วนตำบลชะอม</p> <p>- เป็นไปตามพระราชบัญญัติสภาพัฒนาการบริหารส่วนตำบล พ.ศ. ๒๕๓๗ และที่แก้ไขเพิ่มเติมถึง (ฉบับที่ ๗) พ.ศ. ๒๕๖๒</p> <p>- เป็นไปตามหนังสือกระทรวงมหาดไทย ด่วนที่สุด ที่ มท มท ๐๘๐๘.๒/ว๓๖๑๖ ลงวันที่ ๒๔ มิถุนายน ๒๕๕๙ เรื่องระเบียบกระทรวงมหาดไทยว่าด้วยเงินอุดหนุนขององค์กรปกครองส่วนท้องถิ่น พ.ศ. ๒๕๕๙</p> <p>- เป็นไปตามแผนพัฒนาขององค์กรปกครองส่วนท้องถิ่น ปรากฏในแผนพัฒนาท้องถิ่นห้าปี (พ.ศ. ๒๕๖๑-๒๕๖๕) ลำดับที่ ๕ หน้า ๑๐๐</p>	๒๐,๐๐๐	สนับสนุน อบต.ชะอม	สำนักงานปลัด														

ลำดับ ที่	โครงการ/กิจกรรม	รายละเอียดของโครงการ / กิจกรรม	งบประมาณ	สถานที่ ดำเนินการ	หน่วย ดำเนินการ	๒๕๖๔			๒๕๖๕									
						ต.ค.	พ.ย.	ธ.ค.	ม.ค.	ก.พ.	มี.ค.	เม.ย.	พ.ค.	มิ.ย.	ก.ค.	ส.ค.	ก.ย.	
๖	โครงการฝึกอบรมคณะกรรมการประจำหน่วยเลือกตั้งและเจ้าหน้าที่รักษาความปลอดภัยประจำหน่วยเลือกตั้ง	- เพื่อจ่ายเป็นค่าฝึกอบรมคณะกรรมการประจำหน่วยเลือกตั้งและเจ้าหน้าที่รักษาความปลอดภัยประจำหน่วยเลือกตั้งในการเลือกตั้งสมาชิกสภาองค์การบริหารส่วนตำบลและนายกองค์การบริหารส่วนตำบล - เป็นไปตามแผนพัฒนาขององค์กรปกครองส่วนท้องถิ่น ปรากฏในแผนพัฒนาท้องถิ่น (พ.ศ.๒๕๖๑-๒๕๖๕) เพิ่มเติม (ฉบับที่ ๓/๒๕๖๕) หน้า ๓๘																
รวม	๖ โครงการ	-	๙๖๐,๐๐๐	-	-													

บัญชีจำนวนครุภัณฑ์สำหรับที่ไม่ได้ดำเนินการตามโครงการพัฒนาท้องถิ่น
 แผนการดำเนินงาน ประจำปีงบประมาณ พ.ศ.๒๕๖๕
 องค์การบริหารส่วนตำบลชำผักแพว อำเภอแก่งคอย จังหวัดสระบุรี

๑. ประเภทครุภัณฑ์สำนักงาน

๑.๒ แผนงานบริหารงานคลัง

ลำดับ ที่	ครุภัณฑ์	รายละเอียดของครุภัณฑ์	งบประมาณ	สถานที่ ดำเนินการ	หน่วยงานที่ รับผิดชอบ	๒๕๖๔			๒๕๖๕											
						ต.ค.	พ.ย.	ธ.ค.	ม.ค.	ก.พ.	มี.ค.	เม.ย.	พ.ค.	มิ.ย.	ก.ค.	ธ.ค.	ก.ย.			
๑	ตู้เก็บเอกสารชนิดรางเลื่อน	เพื่อจ่ายเป็นค่าจัดซื้อครุภัณฑ์สำนักงาน ประเภทตู้เหล็กเก็บเอกสารชนิดรางเลื่อนขนาด ๒๕๔๐x๒๔๔๐x๒๒๕๐ ซม. เป็นราคารวมค่าติดตั้งและค่าดำเนินการอื่น ๆ -เป็นไปตามหนังสือกรมส่งเสริมการปกครองท้องถิ่น ที่ มท ๐๘๐๘.๒/ ว ๑๐๙๕ ลงวันที่ ๒๘ พฤษภาคม ๒๕๖๔ เรื่องรูปแบบและการจำแนกประเภทรายรับ - รายจ่าย งบประมาณรายจ่ายประจำปีขององค์กรปกครองส่วนท้องถิ่น	๑๓๕,๐๐๐	อบต. ชำผักแพว	กองคลัง															➔
รวม	จำนวน ๑ รายการ		๑๓๕,๐๐๐																	

บัญชีจำนวนครุภัณฑ์สำหรับที่ไม่ได้ดำเนินการตามโครงการพัฒนาท้องถิ่น
 แผนการดำเนินงาน ประจำปีงบประมาณ พ.ศ.๒๕๖๕
 องค์การบริหารส่วนตำบลชำผักแพว อำเภอแก่งคอย จังหวัดสระบุรี

๑. ประเภทครุภัณฑ์สำนักงาน

๑.๓ แผนงานอุตสาหกรรมและการโยธา

ลำดับ ที่	ครุภัณฑ์	รายละเอียดของครุภัณฑ์	งบประมาณ	สถานที่ ดำเนินการ	หน่วยงานที่ รับผิดชอบ	๒๕๖๔			๒๕๖๕											
						ต.ค.	พ.ย.	ธ.ค.	ม.ค.	ก.พ.	มี.ค.	เม.ย.	พ.ค.	มิ.ย.	ก.ค.	ส.ค.	ก.ย.			
๑	เครื่องปรับอากาศ	๑.ขนาดที่กำหนดเป็นขนาดไม่ต่ำกว่า ๒๔,๐๐๐ บีทียู ๒.ราคาที่กำหนดเป็นราคาโดยรวมค่าติดตั้ง ๓.เครื่องปรับอากาศที่มีความสามารถในการทำความเย็นขนาดไม่เกิน ๔๐,๐๐๐ บีทียูต้องได้รับการรับรองมาตรฐานผลิตภัณฑ์อุตสาหกรรมและฉลากประหยัดไฟฟ้า เบอร์ ๕ ๔.ต้องเป็นเครื่องปรับอากาศที่ประกอบสำเร็จรูปทั้งชุด ทั้งหน่วยส่งความเย็นและหน่วยระบายความร้อนจากโรงงานเดียวกัน ๕.มีความหน่วงเวลาการทำงานของคอมเพรสเซอร์ ๖.การจัดซื้อเครื่องปรับอากาศขนาดอื่นๆ (นอกจากข้อ ๓) นอกเหนือจากการพิจารณาด้วยราคาแล้ว เพื่อเป็นการประหยัดพลังงานควรพิจารณาจัดซื้อเครื่องปรับอากาศที่มีค่าประสิทธิภาพพลังงานตามฤดูกาล (SEER) สูงกว่า ๗.การติดตั้งเครื่องปรับอากาศ - แบบแยกส่วน ประกอบด้วยอุปกรณ์ ดังนี้ สวิตซ์ ๑ ตัว ท่อทองแดงไปกลับหุ้มฉนวนยาว ๔ เมตรสายไฟยาวไม่เกิน ๑๕ เมตร	๘๕,๐๐๐	อบต. ชำผักแพว	กองช่าง															→

๑. ประเภทครุภัณฑ์สำนักงาน

๑.๓ แผนงานอุตสาหกรรมและการโยธา

ลำดับ ที่	ครุภัณฑ์	รายละเอียดของครุภัณฑ์	งบประมาณ	สถานที่ ดำเนินการ	หน่วยงานที่ รับผิดชอบ	๒๕๖๔			๒๕๖๕										
						ต.ค.	พ.ย.	ธ.ค.	ม.ค.	ก.พ.	มี.ค.	เม.ย.	พ.ค.	มิ.ย.	ก.ค.	ส.ค.	ก.ย.		
	(ต่อ)	๘.ค่าติดตั้งเครื่องปรับอากาศ (กรณีต้องการแสดงค่าติดตั้งแยกจากราคาเครื่องปรับอากาศ) ๑.ชนิดตั้งพื้นหรือชนิดแขวน ขนาดไม่ต่ำกว่า ๑๓,๐๐๐ บีทียู ๔,๐๐๐ บาท ขนาดไม่ต่ำกว่า ๔๐,๐๐๐ บีทียู ๕,๕๐๐ บาท ๒.ชนิดตู้ตั้งพื้น ขนาดไม่ต่ำกว่า ๓๓,๐๐๐ บีทียู ๕,๐๐๐ บาท ขนาดไม่ต่ำกว่า ๔๒,๐๐๐ บีทียู ๖,๐๐๐ บาท ๓.ชนิดติดผนัง ขนาด ๑๒,๐๐๐ - ๒๔,๐๐๐ บีทียู ๓,๐๐๐ บาท																	
รวม	จำนวน ๑ รายการ		๘๕,๐๐๐																

บัญชีจำนวนครุภัณฑ์สำหรับที่ไม่ได้ดำเนินการตามโครงการพัฒนาท้องถิ่น
 แผนการดำเนินงาน ประจำปีงบประมาณ พ.ศ.๒๕๖๕
 องค์การบริหารส่วนตำบลชำผักแพว อำเภอแก่งคอย จังหวัดสระบุรี

๒. ประเภทครุภัณฑ์คอมพิวเตอร์

๒.๑ แผนงานบริหารงานทั่วไป

ลำดับ ที่	ครุภัณฑ์	รายละเอียดของครุภัณฑ์	งบประมาณ	สถานที่ ดำเนินการ	หน่วยงานที่ รับผิดชอบ	๒๕๖๔			๒๕๖๕								
						ต.ค.	พ.ย.	ธ.ค.	ม.ค.	ก.พ.	มี.ค.	เม.ย.	พ.ค.	มิ.ย.	ก.ค.	ธ.ค.	ก.ย.
	(ต่อ)	- มีหน่วยจัดเก็บข้อมูลชนิด SATA หรือดีกว่า ขนาดความจุไม่น้อยกว่า ๑ TB หรือชนิด Solid State Drive ขนาดความจุไม่น้อยกว่า ๒๕๐ GB จำนวน ๑ หน่วย - มี DVD-RW หรือดีกว่า จำนวน ๑ หน่วย - มีช่องเชื่อมต่อ ระบบเครือข่าย (Network Interface) แบบ ๑๐/๑๐๐/๑๐๐๐ Base-T หรือดีกว่าจำนวน ไม่น้อยกว่า ๑ ช่อง - มีช่องเชื่อมต่อ(Interface) แบบ USB ๒.๐ หรือ ดีกว่าไม่น้อยกว่า ๓ ช่อง - มีแป้นพิมพ์และเมาส์ - มีจอแสดงผลขนาดไม่น้อยกว่า ๑๙ นิ้ว จำนวน ๑ หน่วย (เกณฑ์ราคากลางและคุณลักษณะพื้นฐานการจัดหาอุปกรณ์และระบบคอมพิวเตอร์ฉบับเดือนพฤษภาคม ๒๕๖๓ ประกาศ ณ วันที่ ๑๒ พฤษภาคม ๒๕๖๓)															
๓	เครื่องพิมพ์เลเซอร์ หรือ LED ขาวดำ ชนิด Network แบบที่ ๑ (๒๘ หน้า/นาที)	เครื่องพิมพ์เลเซอร์ หรือ LED ขาวดำ ชนิด Network แบบที่ ๑ (๒๘ หน้า/นาที) จำนวน ๑ เครื่อง คุณลักษณะของเครื่องพิมพ์เลเซอร์ มีความละเอียดในการพิมพ์ไม่น้อยกว่า ๑,๒๐๐x๑,๒๐๐ dpi -มีความเร็วในการพิมพ์สำหรับกระดาษ A๔ ไม่น้อยกว่า ๒๘ หน้าต่อนาที (ppm) - สามารถพิมพ์เอกสารกลับหน้าอัตโนมัติได้	๘,๙๐๐	อบต. ชำผักแพว	สำนักปลัด												→

ลำดับ ที่	ครุภัณฑ์	รายละเอียดของครุภัณฑ์	งบประมาณ	สถานที่ ดำเนินการ	หน่วยงานที่ รับผิดชอบ	๒๕๖๔			๒๕๖๕										
						ต.ค.	พ.ย.	ธ.ค.	ม.ค.	ก.พ.	มี.ค.	เม.ย.	พ.ค.	มิ.ย.	ก.ค.	ส.ค.	ก.ย.		
	(ต่อ)	- มีหน่วยความจำ (Memory) ขนาดไม่น้อยกว่า ๑๒๘ MB - มีช่องเชื่อมต่อ (InterFace) แบบ USB ๒.๐ หรือดีกว่า จำนวนไม่น้อยกว่า ๑ ช่อง - มีช่องเชื่อมต่อระบบเครือข่าย (Network Interface) แบบ ๑๐/๑๐๐ Base-T หรือดีกว่า จำนวนไม่น้อยกว่า ๑ ช่องหรือ สามารถใช้งานผ่านเครือข่ายไร้สาย Wi-Fi (IEEE ๘๐๒.๑๑b, g,n) ได้ - มีถาดใส่กระดาษได้รวมกันไม่น้อยกว่า ๒๕๐ แผ่น - สามารถใช้ได้กับ A๔,Letter,Legal และ Custom (เกณฑ์ราคากลางและคุณลักษณะพื้นฐานการจัดหาอุปกรณ์และ ระบบคอมพิวเตอร์ฉบับเดือนพฤษภาคม ๒๕๖๓ ประกาศ ณ วันที่ ๑๒ พฤษภาคม ๒๕๖๓)																	
รวม	จำนวน ๒ รายการ	-	๓๐,๙๐๐	-															

บัญชีจำนวนครุภัณฑ์สำหรับที่ไม่ได้ดำเนินการตามโครงการพัฒนาท้องถิ่น
แผนการดำเนินงาน ประจำปีงบประมาณ พ.ศ.๒๕๖๕
องค์การบริหารส่วนตำบลชำผักแพว อำเภอแก่งคอย จังหวัดสระบุรี

๓. ประเภทครุภัณฑ์การเกษตร

๓.๑ แผนงานบริหารงานทั่วไป

ลำดับ ที่	ครุภัณฑ์	รายละเอียดของครุภัณฑ์	งบประมาณ	สถานที่ ดำเนินการ	หน่วยงานที่ รับผิดชอบ	๒๕๖๔			๒๕๖๕														
						ต.ค.	พ.ย.	ธ.ค.	ม.ค.	ก.พ.	มี.ค.	เม.ย.	พ.ค.	มิ.ย.	ก.ค.	ธ.ค.	ก.ย.						
๑	เครื่องสูบน้ำแบบหอยโข่ง จำนวน ๑ เครื่อง	คุณลักษณะของเครื่องสูบน้ำ ๑) สูบน้ำได้ ๑,๐๐๐ ลิตรต่อนาที่ ขนาด ๗ แรงม้า (๑) เป็นเครื่องสูบน้ำแบบหอยโข่ง ใช้เครื่องยนต์เบนซิน ขนาด ไม่น้อยกว่า ๗ แรงม้า หรือขนาดปริมาณกระบอกสูบไม่น้อย กว่า ๒๕๐ ซีซี (๒) ขนาดท่อส่งไม่น้อยกว่า ๔ นิ้ว (๑๐๐ มิลลิเมตร) (๓) สูบน้ำได้ไม่น้อยกว่าตามปริมาณที่กำหนด (๔) ส่งน้ำได้สูงไม่น้อยกว่า ๑๑ เมตร หรือปริมาณ ๓๖ ฟุต (๕) อุปกรณ์ประกอบของเครื่องสูบน้ำและของเครื่องยนต์ต้อง มีครบชุดพร้อมที่จะใช้งานได้ (ราคามาตรฐานครุภัณฑ์ กองมาตรฐานงบประมาณ ๑ สำนัก งบประมาณเดือนธันวาคม ๒๕๖๓	๑๗,๘๐๐	อบต. ชำผักแพว	สำนักงานปลัด																	→	
รวม	จำนวน ๑ รายการ	-	๑๗,๘๐๐	-																			

บัญชีจำนวนครุภัณฑ์สำหรับที่ไม่ได้ดำเนินการตามโครงการพัฒนาท้องถิ่น
 แผนการดำเนินงาน ประจำปีงบประมาณ พ.ศ.๒๕๖๕
 องค์การบริหารส่วนตำบลชำผักแพว อำเภอแก่งคอย จังหวัดสระบุรี

๔. ประเภทครุภัณฑ์ไฟฟ้าและวิทยุ

๔.๑ แผนงานบริหารงานทั่วไป

ลำดับ ที่	ครุภัณฑ์	รายละเอียดของครุภัณฑ์	งบประมาณ	สถานที่ ดำเนินการ	หน่วยงานที่ รับผิดชอบ	๒๕๖๔			๒๕๖๕										
						ต.ค.	พ.ย.	ธ.ค.	ม.ค.	ก.พ.	มี.ค.	เม.ย.	พ.ค.	มิ.ย.	ก.ค.	ธ.ค.	ก.ย.		
๑	ตู้ลำโพงขยายเสียงเคลื่อนที่พร้อมขาตั้ง แบริเตอร์ในตัวและอุปกรณ์ จำนวน ๒ ชุด	ตู้ลำโพงขยายเสียงเคลื่อนที่พร้อมขาตั้ง แบริเตอร์ในตัวและ อุปกรณ์ จำนวน ๒ ชุด ๆ ละ ๕,๐๐๐ บาท คุณลักษณะตู้ลำโพงขยายเสียงเคลื่อนที่ ๑. ลำโพงขยายเสียงเคลื่อนที่ ๑,๒๐๐ วัตต์ ๑๒ นิ้ว ๒. ดอกลำโพงเสียงทุ้ม ขนาด๑๒ นิ้ว ๓. รองรับ USB SD-CARD MP๓ PLAYER ๔. รองรับ Bluetooth เล่นเพลงจากโทรศัพท์มือถือแบบไร้สาย ๕. มีแบริเตอร์ในตัว/ต่อแบริเตอร์จากภายนอกได้ ๖. ขาตั้งลำโพงปรับสูงต่ำได้ ขากางได้ พับเก็บได้ ๗. ทำจากวัสดุแข็งแรง ทนทาน ปลอดภัยต่อผู้ใช้งาน ๘. มีการรับประกันวัสดุอุปกรณ์ที่เกี่ยวข้องทุกชิ้นภายในระยะ เวลา ๑ ปี (เนื่องจากประเภทขนาดและราคาไม่ปรากฏตามบัญชีราคา มาตรฐานครุภัณฑ์จึงจัดซื้อตามราคาท้องตลาด)	๑๐,๐๐๐																
รวม	จำนวน ๑ รายการ		๑๐,๐๐๐																

ภาคผนวก



ประกาศองค์การบริหารส่วนตำบลชำผักแพว
เรื่อง ประกาศใช้แผนการดำเนินงาน ประจำปีงบประมาณ พ.ศ.๒๕๖๕

ด้วยองค์การบริหารส่วนตำบลชำผักแพว ได้ดำเนินการจัดทำแผนการดำเนินงานประจำปีงบประมาณ พ.ศ. ๒๕๖๕ เพื่อใช้เป็นเครื่องมือในการบริหารงานของผู้บริหารท้องถิ่น สำหรับควบคุมการดำเนินงานให้เป็นไปอย่างเหมาะสมและมีประสิทธิภาพเกิดประสิทธิผล รวมทั้งเป็นเครื่องมือในการติดตามการดำเนินงานและการประเมินผลเมื่อสิ้นปีงบประมาณให้มีความสะดวกมากขึ้น โดยได้รับความเห็นชอบจากคณะกรรมการพัฒนาท้องถิ่นขององค์การบริหารส่วนตำบลชำผักแพว และได้รับการอนุมัติจากผู้บริหารท้องถิ่นเรียบร้อยแล้ว

เพื่อให้เป็นไปตามระเบียบกระทรวงมหาดไทย ว่าด้วยการจัดทำแผนพัฒนาขององค์กรปกครองส่วนท้องถิ่น พ.ศ.๒๕๔๘ และแก้ไขเพิ่มเติมถึง (ฉบับที่ ๓) พ.ศ.๒๕๖๑ ข้อ ๒๖ (๒) จึงประกาศใช้แผนการดำเนินงาน ประจำปีงบประมาณ พ.ศ.๒๕๖๕ ขององค์การบริหารส่วนตำบลชำผักแพว ตั้งแต่บัดนี้เป็นต้นไป
จึงประกาศให้ทราบโดยทั่วกัน

ประกาศ ณ วันที่ ๒๙ เดือน ตุลาคม พ.ศ.๒๕๖๔

(นายกมลพันธ์ คงสมพงษ์)

ปลัดองค์การบริหารส่วนตำบล ปฏิบัติหน้าที่
นายกองค์การบริหารส่วนตำบลชำผักแพว