



คู่มือปฏิบัติงาน
เกี่ยวกับเรื่องร้องเรียน / ร้องทุกข์

ร้องเรียน/ร้องทุกข์เรื่องทั่วไป
ร้องเรียนเรื่องจัดซื้อจัดจ้าง

องค์การบริหารส่วนตำบลชำผักแพว
อำเภอแก่งคอย จังหวัดสระบุรี
โทร. ๐๓๖ - ๗๑๔๐๘๑
โทรสาร. ๐๓๖-๗๑๔๐๘๓

<http://www.chumpakpaew.go.th/>

คำนำ

คู่มือการปฏิบัติงานด้านการร้องเรียน/ร้องทุกข์ (เรื่องร้องเรียนทั่วไปและเรื่องร้องเรียน การจัดซื้อจัดจ้าง) ขององค์การบริหารส่วนตำบลชำผักแพว จัดทำขึ้น เพื่อเป็นกรอบหรือแนวทางการปฏิบัติงานด้านรับเรื่องร้องเรียนร้องทุกข์ ผ่านศูนย์รับเรื่องร้องเรียนขององค์การบริหารส่วนตำบลชำผักแพว ทั้งในเรื่องร้องเรียนทั่วไปและเรื่องเรียนด้านการจัดซื้อจัดจ้าง ตอบสนองนโยบายของรัฐ ตามพระราชกฤษฎีกาว่าด้วยหลักเกณฑ์และวิธีการบริหารกิจการบ้านเมืองที่ดี พ.ศ. ๒๕๔๖ ได้กำหนดแนวทางปฏิบัติราชการมุ่งให้เกิดประโยชน์สุขแก่ประชาชนโดยยึดประชาชนเป็นศูนย์กลาง เพื่อตอบสนองความต้องการของประชาชน ให้เกิดความผาสุกและความเป็นอยู่ที่ดีของประชาชน เกิดผลสัมฤทธิ์ต่องานบริการมีประสิทธิภาพและเกิดความคุ้มค่าในการให้บริการ ไม่มีขั้นตอนการปฏิบัติงานเกินความจำเป็น มีการปรับปรุงภารกิจให้ทันต่อสถานการณ์ ประชาชนได้รับการอำนวยความสะดวกและได้รับการตอบสนองความต้องการ และมีการประเมินผลการให้บริการสม่ำเสมอ ทั้งนี้ การจัดการข้อร้องเรียนจนได้ข้อยุติให้มีความรวดเร็วและมีประสิทธิภาพ เพื่อตอบสนองความต้องการและความคาดหวังของผู้รับบริการจำเป็นต้องมีขั้นตอน/กระบวนการและแนวทางในการปฏิบัติงาน ที่ชัดเจนและเป็นมาตรฐานเดียวกัน

คณะกรรมการจัดทำคู่มือปฏิบัติงาน
ศูนย์รับเรื่องร้องเรียน
องค์การบริหารส่วนตำบลชำผักแพว

สารบัญ

เรื่อง	หน้า
คำนำ	
สารบัญ	
บทที่ ๑ บทนำ	๑
-หลักการและเหตุผล	๑
-วัตถุประสงค์การจัดทำคู่มือ	๑
-การจัดตั้งศูนย์รับเรื่องร้องเรียน/ร้องทุกข์ของค์การบริหารส่วนตำบลชำผักแพว	๑
ขอบเขต	๒
๑. กรณีเรื่องร้องเรียนทั่วไป	๒
๒. กรณีข้อร้องเรียนเกี่ยวกับการจัดซื้อจัดจ้าง	๓
-สถานที่ตั้ง	๓
-หน้าที่ความรับผิดชอบ	๔
บทที่ ๒ ประเด็นที่เกี่ยวข้องกับการร้องเรียน	๔
-คำจำกัดความ	๕
-ช่องทางการร้องเรียน	๕
บทที่ ๓ แผนผังกระบวนการจัดการเรื่องร้องเรียน/ร้องทุกข์	๖
บทที่ ๔ ขั้นตอนการปฏิบัติงาน	๗
ภาคผนวก	๘
-แบบคำร้องทุกข์/ร้องเรียน (ด้วยตนเอง) (แบบคำร้องเรียน ๑)	๙
-แบบคำร้องทุกข์/ร้องเรียน (โทรศัพท์) (แบบคำร้องเรียน ๒)	๑๐
-แบบแจ้งการรับเรื่องร้องทุกข์/ร้องเรียน (ตอบข้อร้องเรียน ๑)	๑๑
-แบบแจ้งผลการดำเนินการต่อเรื่องร้องทุกข์/ร้องเรียน (ตอบข้อร้องเรียน ๒)	๑๒

บทที่ ๑

บทนำ

๑. หลักการและเหตุผล

ตามพระราชกฤษฎีกาว่าด้วยหลักเกณฑ์และวิธีการบริหารกิจการบ้านเมืองที่ดี พ.ศ. ๒๕๔๖ ได้กำหนดแนวทางปฏิบัติราชการมุ่งให้เกิดประโยชน์สุขแก่ประชาชนโดยยึดประชาชนเป็นศูนย์กลาง เพื่อตอบสนองความต้องการของประชาชนให้เกิดความผาสุกและความเป็นอยู่ที่ดีของประชาชนเกิดผลสัมฤทธิ์ต่องานบริการมีประสิทธิภาพและเกิดความคุ้มค่าในการให้บริการไม่มีขั้นตอนปฏิบัติงานเกินความจำเป็น มีการปรับปรุงภารกิจให้ทันต่อสถานการณ์ประชาชนได้รับการอำนวยความสะดวกและได้รับการตอบสนองความต้องการและมีการประเมินผลการให้บริการสม่ำเสมอ

ประกอบกับหนังสือสำนักงานส่งเสริมการปกครองท้องถิ่นอำเภอบัวใหญ่ ที่ นม ๐๐๒๓.๒๒/ว ๑๓๗ ลงวันที่ ๑๖ กุมภาพันธ์ ๒๕๖๐ เรื่อง การเตรียมความพร้อมรองรับการตรวจประเมินคุณธรรมและความโปร่งใสขององค์กรปกครองส่วนท้องถิ่น Integrity and Transparency Assessment (ITA) ประจำปีงบประมาณ พ.ศ.๒๕๖๐ ได้แจ้งว่าสำนักงานคณะกรรมการป้องกันและปราบปรามการทุจริตแห่งชาติได้ทำบันทึกข้อตกลงความร่วมมือกับกระทรวงมหาดไทยโดยกรมส่งเสริมการปกครองท้องถิ่น Integrity and Transparency Assessment (ITA) ประจำปีงบประมาณ พ.ศ. ๒๕๖๐ โดยทางสำนักงานคณะกรรมการป้องกันและปราบปรามการทุจริตแห่งชาติเสนอการบูรณาการเครื่องมือการประเมินคุณธรรมการดำเนินงาน (Integrity Assessment) และดัชนีวัดความโปร่งใสของหน่วยงานภาครัฐของสำนักงานคณะกรรมการป้องกันและปราบปรามการทุจริตแห่งชาติ

จึงได้จัดทำคู่มือปฏิบัติงานด้านการร้องเรียน/ร้องทุกข์ (เรื่องร้องเรียนทั่วไปและเรื่องร้องเรียน การจัดซื้อจัดจ้าง) ขององค์การบริหารส่วนตำบลผักแพวเพื่อเป็นกรอบหรือแนวทางในการปฏิบัติงาน

๒. วัตถุประสงค์การจัดทำคู่มือ

๑. เพื่อให้เจ้าหน้าที่องค์การบริหารส่วนตำบลทุกจุดจอกใช้เป็นแนวทางในการปฏิบัติงาน ในการรับเรื่องราวร้องเรียนร้องทุกข์หรือขอความช่วยเหลือให้มีมาตรฐานเดียวกันและเป็นไปอย่างมีประสิทธิภาพ

๒. เพื่อให้การดำเนินงานจัดการข้อร้องเรียนขององค์การบริหารส่วนตำบลผักแพวมีขั้นตอน/กระบวนการและแนวทางในการปฏิบัติงานเป็นมาตรฐานเดียวกัน

๓. เพื่อสร้างมาตรฐานการปฏิบัติงานที่มุ่งไปสู่การบริหารคุณภาพทั่วทั้งองค์กรอย่างมีประสิทธิภาพ

๔. เพื่อเผยแพร่ให้กับผู้รับบริการและผู้มีส่วนได้ส่วนเสียขององค์การบริหารส่วนตำบลผักแพว ทราบกระบวนการ

๕. เพื่อให้มั่นใจว่าได้มีการปฏิบัติตามข้อกำหนดระเบียบหลักเกณฑ์เกี่ยวกับการจัดการ ข้อร้องเรียนที่กำหนดไว้อย่างสม่ำเสมอและมีประสิทธิภาพ

๓. การจัดตั้งศูนย์รับเรื่องร้องเรียนเรื่องราวองค์การบริหารส่วนตำบลชำผักแพว

ตามประกาศคณะรักษาความสงบแห่งชาติฉบับที่ ๙๖/๒๕๕๗ เมื่อวันที่ ๑๗ กรกฎาคม ๒๕๕๗ เรื่อง การจัดตั้งศูนย์ดำรงธรรมเพื่อเพิ่มประสิทธิภาพการบริการงานระดับจังหวัดและให้องค์กรปกครองส่วนท้องถิ่น ทุกองค์กรจัดตั้งศูนย์ดำรงธรรมท้องถิ่น โดยให้ศูนย์ดำรงธรรมองค์การบริหารส่วนตำบลชำผักแพว อยู่ภายใต้ กำกับดูแลของศูนย์ดำรงธรรมอำเภอแก่งคอยและศูนย์ดำรงธรรมจังหวัดสระบุรี จัดตั้งเพื่อเป็นศูนย์ในการรับ เรื่องราร้องทุกข์และให้บริการข้อมูลข่าวสารให้คำปรึกษารับเรื่องปัญหาความต้องการและข้อเสนอแนะของ ประชาชน

๔. ขอบเขต

๑. กรณีเรื่องร้องเรียนทั่วไป

๑.๑ สอบถามข้อมูลเบื้องต้นจากผู้ขอรับบริการถึงความประสงค์ของการขอรับบริการ

๑.๒ ดำเนินการบันทึกข้อมูลของผู้ขอรับบริการเพื่อเก็บไว้เป็นฐานข้อมูลของผู้ขอรับบริการจาก ศูนย์บริการ

๑.๓ แยกประเภทงานบริการตามความประสงค์ของผู้ขอรับบริการเช่นปรึกษากฎหมาย, ขออนุมัติ/ อนุญาต, ขอร้องเรียน/ร้องทุกข์/แจ้งเบาะแสหรือร้องเรียนเรื่องร้องเรียนจัดซื้อจัดจ้าง

๑.๔ ดำเนินการให้คำปรึกษาตามประเภทงานบริการเพื่อตอบสนองความประสงค์ของผู้ขอรับบริการ

๑.๕ เจ้าหน้าที่ดำเนินการเพื่อตอบสนองความประสงค์ของผู้ขอรับบริการ

กรณีข้อร้องเรียนทั่วไป เจ้าหน้าที่ผู้รับผิดชอบ/ที่ปรึกษากฎหมายจะให้ข้อมูลกับผู้ขอรับบริการในเรื่องที่ผู้ ขอรับบริการต้องการทราบเมื่อให้คำปรึกษาเรียบร้อยแล้วเรื่องที่ขอรับบริการถือว่ายุติ

- กรณีขออนุมัติ/อนุญาตเจ้าหน้าที่ผู้รับผิดชอบจะให้ข้อมูลกับผู้ขอรับบริการในเรื่องที่ผู้ขอรับบริการ ต้องการทราบและดำเนินการรับเรื่องดังกล่าวไว้ หัวหน้าสำนักงานปลัด หรือหน่วยงานผู้รับผิดชอบ เป็นผู้ พิจารณาส่งต่อให้กับหน่วยงานที่เกี่ยวข้องดำเนินการต่อไปภายใน ๑ - ๒ วัน

- กรณีขอร้องเรียน/ร้องทุกข์/แจ้งเบาะแสเจ้าหน้าที่ขององค์การบริหารส่วนตำบลชำผักแพวจะให้ ข้อมูลกับผู้ขอรับบริการในเรื่องที่ผู้ขอรับบริการต้องการทราบและเจ้าหน้าที่ผู้รับผิดชอบจะดำเนินการรับเรื่อง ดังกล่าวไว้ และหัวหน้าหน่วยงานเป็นผู้พิจารณาส่งต่อให้กับหน่วยงานที่เกี่ยวข้องดำเนินการต่อไปภายใน ๑ - ๒ วัน

- กรณีขออนุมัติ/อนุญาต, ขอร้องเรียน/ร้องทุกข์/แจ้งเบาะแสให้ผู้ขอรับบริการรอการติดต่อกลับ หรือสามารถติดตามเรื่องกับหน่วยงานที่เกี่ยวข้อง หากไม่ได้รับการติดต่อกลับจากหน่วยงานที่เกี่ยวข้องภายใน ๑๕ วัน ให้ติดต่อกลับที่ศูนย์รับเรื่องร้องเรียนองค์การบริหารส่วนตำบลชำผักแพว โทรศัพท์ ๐๓๖-๗๑๔๐๘๑

๒. กรณีข้อร้องเรียนเกี่ยวกับการจัดซื้อจัดจ้าง

๒.๑ สอบถามข้อมูลเบื้องต้นจากผู้ขอรับบริการถึงความประสงค์ของการขอรับบริการ

๒.๒ ดำเนินการบันทึกข้อมูลของผู้ขอรับบริการเพื่อเก็บไว้เป็นฐานข้อมูลของผู้ขอรับบริการจากเจ้าหน้าที่รับผิดชอบ

๒.๓ แยกประเภทงานร้องเรียน เรื่องร้องเรียนจัดซื้อจัดจ้างให้กับผู้อำนวยการกองคลัง เพื่อเสนอเรื่องให้กับผู้บังคับบัญชาตามลำดับชั้นพิจารณาความเห็น

- กรณีข้อร้องเรียนเกี่ยวกับจัดซื้อจัดจ้างเจ้าหน้าที่ผู้รับผิดชอบ/ที่ปรึกษากฎหมายจะให้ข้อมูลกับผู้ขอรับบริการในเรื่องที่ผู้ขอรับบริการต้องการทราบ เมื่อให้คำปรึกษาเรียบร้อยแล้วเรื่องที่ขอรับบริการ ถือว่ายุติ

- กรณีข้อร้องเรียน/ร้องทุกข์/แจ้งเบาะแสเกี่ยวกับการจัดซื้อจัดจ้างเจ้าหน้าที่ผู้รับผิดชอบ ขององค์การบริหารส่วนตำบลกุดจอก จะให้ข้อมูลกับผู้ขอรับบริการในเรื่องที่ผู้ขอรับบริการต้องการทราบและเจ้าหน้าที่ผู้รับผิดชอบจะดำเนินการรับเรื่องดังกล่าวไว้ และหัวหน้าหน่วยงานเป็นผู้พิจารณาส่งต่อให้กับหน่วยงานที่เกี่ยวข้องดำเนินการต่อไปภายใน ๑ - ๒ วัน

- กรณีข้อร้องเรียน/ร้องทุกข์/แจ้งเบาะแสเรื่องจัดซื้อจัดจ้างให้ผู้ขอรับบริการบริการรอการติดต่อกลับ หรือสามารถติดตามเรื่องกับหน่วยงานที่เกี่ยวข้อง หากไม่ได้รับการติดต่อกลับจากหน่วยงานที่เกี่ยวข้องภายใน ๑๕ วัน ให้ติดต่อกลับที่ศูนย์รับเรื่องร้องเรียนองค์การบริหารส่วนตำบลชำผักแพวโทรศัพท์ ๐๓๖-๗๑๔๐๘๑

๓. สถานที่ตั้ง

ตั้งอยู่ ณ ที่ทำการองค์การบริหารส่วนตำบลชำผักแพว ๙๙ หมู่ ๕ ตำบลชำผักแพว อำเภอแก่งคอย จังหวัดสระบุรี ๑๘๑๑๐

๔. หน้าที่ความรับผิดชอบ

เป็นศูนย์กลางในการรับเรื่องราวร้องทุกข์และให้บริการข้อมูลข่าวสารให้คำปรึกษารับเรื่องปัญหาความต้องการและข้อเสนอแนะของประชาชน

บทที่ ๒
ประเด็นที่เกี่ยวข้องกับการร้องเรียน

คำจำกัดความ

- ผู้รับบริการ** หมายถึง ผู้ที่มาใช้บริการจากส่วนราชการและประชาชนทั่วไป
- ผู้รับบริการประกอบด้วย
 - หน่วยงานของรัฐ*/เจ้าหน้าที่ของหน่วยงานของรัฐ/เอกชน /หรือบุคคล/นิติบุคคล
- * **หน่วยงานของรัฐ** ได้แก่ กระทรวงทบวงกรมหรือส่วนราชการที่เรียกชื่ออย่างอื่นองค์กรปกครองส่วนท้องถิ่นรัฐวิสาหกิจและให้หมายความรวมถึงองค์กรอิสระ องค์กรมหาชน หน่วยงานในกำกับของรัฐและหน่วยงานอื่นใดในลักษณะเดียวกัน
- ** **เจ้าหน้าที่ของรัฐ** ได้แก่ ข้าราชการพนักงานราชการลูกจ้างประจำลูกจ้างชั่วคราวและ ผู้ปฏิบัติงานประเภทอื่นไม่ว่าจะเป็นการแต่งตั้งในฐานะเป็นกรรมการหรือฐานะอื่นใด รวมทั้ง ผู้ซึ่งได้รับแต่งตั้งและถูกสั่งให้ปฏิบัติงานให้แก่หน่วยงานของรัฐ
- บุคคล/หน่วยงานอื่นที่ไม่ใช่หน่วยงานของรัฐ
 - ผู้ให้บริการตลาดกลางทางอิเล็กทรอนิกส์
 - ผู้มีส่วนได้ส่วนเสียประกอบด้วย
 - ผู้ค้ากับหน่วยงานของรัฐ
 - ผู้มีสิทธิรับเงินจากทางราชการที่ไม่ใช่เจ้าหน้าที่ของรัฐ
- ผู้มีส่วนได้ส่วนเสีย** หมายถึง ผู้ที่ได้รับผลกระทบทั้งทางบวกและทางลบทั้งทางตรงและทางอ้อม จากการดำเนินการของส่วนราชการเช่นประชาชนในชุมชน/หมู่บ้านเขตตำบลซ้ำฝักแพว
- การจัดการข้อร้องเรียน** หมายถึง มีความหมายครอบคลุมถึงการจัดการในเรื่องข้อร้องเรียนข้อเสนอแนะ/ข้อคิดเห็น/คำชมเชย/การสอบถามหรือร้องขอข้อมูล
- ผู้ร้องเรียน** หมายถึง ประชาชนทั่วไป / ผู้มีส่วนได้เสียที่มาติดต่อยังศูนย์รับเรื่องร้องเรียนองค์การบริหารส่วนตำบลกุดจอกผ่านช่องทางต่าง ๆ โดยมีวัตถุประสงค์ครอบคลุมการร้องเรียน/การให้ข้อเสนอแนะ/ การให้ข้อคิดเห็น/การชมเชย/การร้องขอข้อมูล
- ช่องทางการรับข้อร้องเรียน** หมายถึง ช่องทางต่าง ๆ ที่ใช้ในการรับเรื่องร้องเรียนเช่นติดต่อด้วยตนเองร้องเรียนทางโทรศัพท์/ เว็บไซต์/ Face Book
- เจ้าหน้าที่** หมายถึง เจ้าหน้าที่ผู้รับผิดชอบจัดการข้อร้องเรียนของหน่วยงาน
- ข้อร้องเรียน** หมายถึง แบ่งเป็นประเภท ๒ ประเภท คือ เช่น
- ข้อร้องเรียนทั่วไปเช่นเรื่องราวร้องทุกข์ทั่วไป ข้อคิดเห็น
- ข้อเสนอแนะ คำชมเชย สอบถาม หรือร้องขอข้อมูลการร้องเรียนเกี่ยวกับคุณภาพและการให้บริการของหน่วยงาน

- การร้องเรียนเกี่ยวกับความไม่โปร่งใสของการจัดซื้อจัดจ้าง เป็นต้น

คำร้องเรียน หมายถึง คำหรือข้อความที่ผู้ร้องเรียนกรอกตามแบบฟอร์มที่ ศูนย์รับเรื่องร้องเรียน/ร้องทุกข์ หรือระบบการรับคำร้องเรียนเองมีแหล่ง ที่สามารถตอบสนองหรือมีรายละเอียดอย่างชัดเจนหรือมีนัยสำคัญที่เชื่อถือได้

การดำเนินการเรื่องร้องเรียน หมายถึง เรื่องร้องเรียน/ร้องทุกข์ที่ได้รับผ่านช่องทางการร้องเรียน ต่าง ๆ มาเพื่อทราบหรือพิจารณาดำเนินการแก้ไขปัญหาตามอำนาจหน้าที่

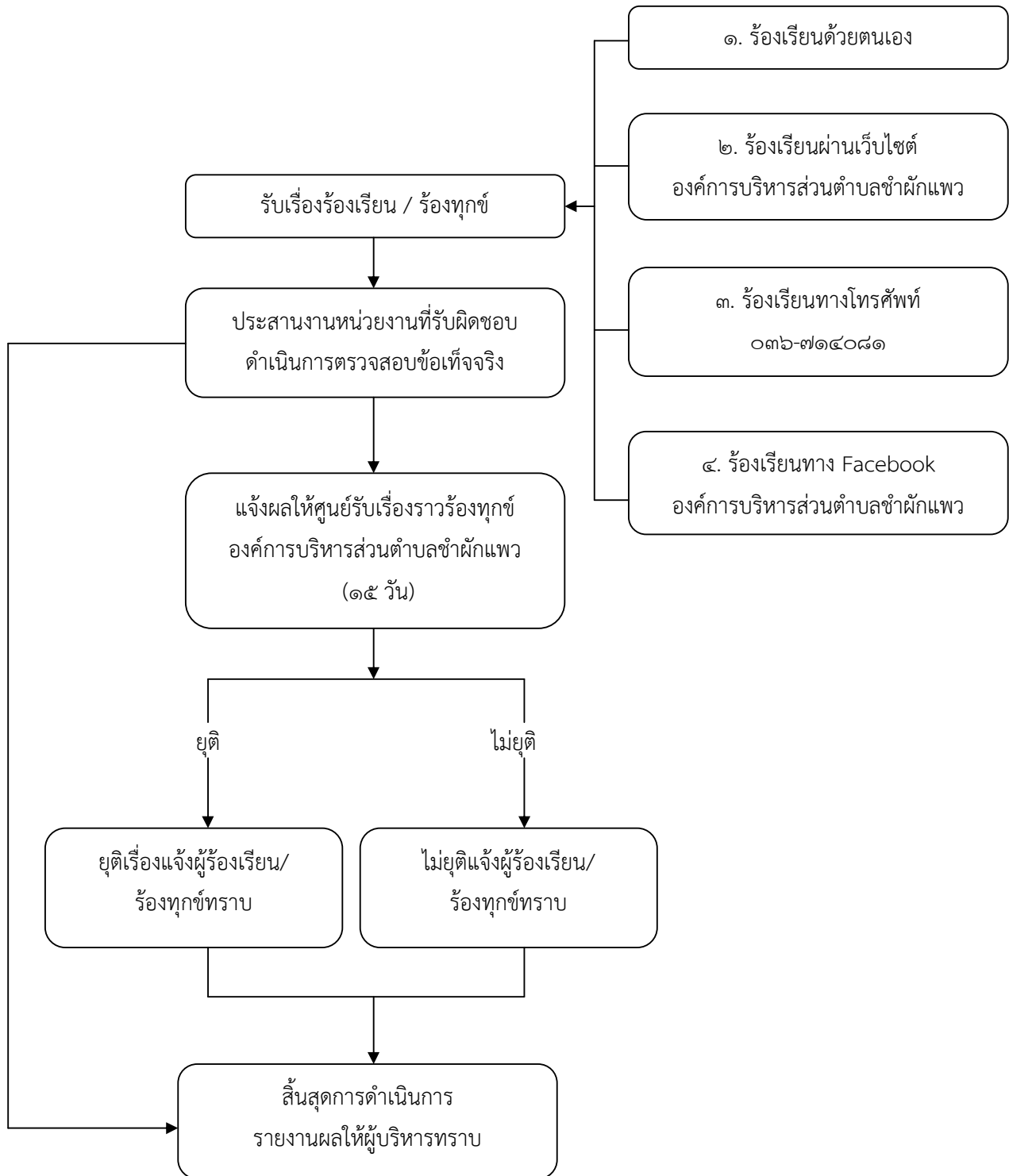
การจัดการเรื่องร้องเรียน หมายถึง กระบวนการที่ดำเนินการในการแก้ไขปัญหาตามเรื่องร้องเรียน ที่ได้รับให้ได้รับการแก้ไขหรือบรรเทาความเดือดร้อนจากการดำเนินงาน

ช่องทางการร้องเรียน

๒.๑ ผ่านทางสำนักงานปลัด

- ๑) ยื่นโดยตรง (จดหมาย/บัตรสนเท่ห์/เอกสาร)
- ๒) ร้องเรียนผ่านตู้ /กล่องรับความความคิดเห็น (จดหมาย/บัตรสนเท่ห์/เอกสาร)
- ๓) ไปรษณีย์ปกติ (จดหมาย/บัตรสนเท่ห์/เอกสาร)
- ๔) โทรศัพท์ ๐๓๖-๗๑๔๐๘๑
- ๕) <http://www.chumpakpaew.go.th/>
- ๖) ร้องเรียนทาง Face book ชื่อ องค์การบริหารส่วนตำบลชำผักแพว อำเภอแก่งคอย จังหวัดสระบุรี

บทที่ ๓
แผนผังกระบวนการจัดการเรื่องร้องเรียน/ร้องทุกข์



บทที่ ๔
ขั้นตอนการปฏิบัติงาน

การแต่งตั้งผู้รับผิดชอบจัดการข้อร้องเรียน / ร้องทุกข์ ของหน่วยงาน

๑. จัดตั้งศูนย์ / จุดรับข้อร้องเรียน / ร้องทุกข์ ของประชาชน
๒. จัดทำคำสั่งแต่งตั้งเจ้าหน้าที่ประจำศูนย์
๓. แต่งผู้รับผิดชอบตามคำสั่งองค์การบริหารส่วนตำบลชำผักแพวเพื่อความสะดวกในการ

ประสานงาน

การรับและตรวจสอบข้อร้องเรียน / ร้องทุกข์ จากช่องทางต่าง ๆ

ดำเนินการรับและติดตามตรวจสอบข้อร้องเรียน / ร้องทุกข์ ที่เข้ามายังหน่วยงานจาก
ช่องทางต่าง ๆ โดยมีข้อปฏิบัติตามที่กำหนด ดังนี้

ช่องทาง	ความถี่ในการ ตรวจสอบช่องทาง	ระยะเวลาดำเนินการ รับข้อร้องเรียน / ร้องทุกข์ เพื่อประสานหาทางแก้ไข ปัญหา	หมายเหตุ
ร้องเรียนด้วยตนเอง ณ ศูนย์รับเรื่องราวร้องทุกข์ องค์การบริหารส่วนตำบล ชำผักแพว	ทุกครั้งที่มีการร้องเรียน	ภายใน ๑ - ๒ วันทำการ	
ร้องเรียนผ่านเว็บไซต์ องค์การบริหารส่วนตำบล ชำผักแพว	ทุกวัน	ภายใน ๑ - ๒ วันทำการ	
ร้องเรียนทางโทรศัพท์ ๐๓๖-๗๑๔๐๘๑	ทุกวัน	ภายใน ๑ - ๒ วันทำการ	
ร้องเรียนทาง FaceBook	ทุกวัน	ภายใน ๑ - ๒ วันทำการ	

ภาคผนวก

แบบคำร้องทุกข์/ร้องเรียน (ด้วยตนเอง)

ที่ศูนย์รับเรื่องร้องเรียน
องค์การบริหารส่วนตำบลชำผักแพว

วันที่.....เดือน.....พ.ศ.

เรื่อง

เรียน นายองค์การบริหารส่วนตำบลชำผักแพว

ข้าพเจ้า..... อายุ.....ปี อยู่บ้านเลขที่.....หมู่ที่.....
ตำบล..... อำเภอ..... จังหวัด..... โทรศัพท์.....
อาชีพ..... ตำแหน่ง.....
ถือบัตร.....เลขที่.....
ออกโดย.....วันออกบัตร.....บัตรหมดอายุ.....

มีความประสงค์ขอร้องทุกข์/ร้องเรียนเพื่อให้องค์การบริหารส่วนตำบลจุกจอกพิจารณาดำเนินการช่วยเหลือ
หรือแก้ไขปัญหาใน

เรื่อง.....

.....

.....

.....

ทั้งนี้ ข้าพเจ้าขอรับรองว่าคำร้องทุกข์/ร้องเรียนตามข้างต้นเป็นจริงและยินดีรับผิดชอบ ทั้งทางแพ่ง
และทางอาญาหากจะพึงมี

โดยข้าพเจ้าขอส่งเอกสารหลักฐานประกอบการร้องทุกข์/ร้องเรียน (ถ้ามี) ได้แก่

๑) จำนวน.....ชุด

๒) จำนวน.....ชุด

๓) จำนวน.....ชุด

๔) จำนวน.....ชุด

จึงเรียนมาเพื่อโปรดพิจารณาดำเนินการต่อไป

ขอแสดงความนับถือ

(ลงชื่อ)

(.....)

ผู้ร้องทุกข์/ร้องเรียน

(แบบคำร้องเรียน ๒)

แบบคำร้องทุกข์/ร้องเรียน (โทรศัพท์)

ที่ศูนย์รับเรื่องร้องเรียน
องค์การบริหารส่วนตำบลชำผักแพว

วันที่.....เดือน.....พ.ศ.

เรื่อง

เรียน นายองค์การบริหารส่วนตำบลชำผักแพว

ข้าพเจ้า.....อายุ.....ปี อยู่บ้านเลขที่..... หมู่ที่.....

ถนน.....ตำบล.....อำเภอ.....จังหวัด.....

โทรศัพท์.....อาชีพ.....ตำแหน่ง.....

มีความประสงค์ขอร้องทุกข์/ร้องเรียนเพื่อให้องค์การบริหารส่วนตำบลกุดจอกพิจารณาดำเนินการช่วยเหลือ
หรือแก้ไขปัญหาในเรื่อง.....

.....
.....
.....
.....
.....

โดยขออ้าง.....
.....
.....

.....เป็นพยานหลักฐานประกอบ

ทั้งนี้ข้าพเจ้าขอรับรองว่าคำร้องทุกข์/ร้องเรียนตามข้างต้นเป็นจริงและเจ้าหน้าที่ได้แจ้งให้ข้าพเจ้า
ทราบแล้วว่าหากเป็นคำร้องที่ไม่สุจริตอาจต้องรับผิดชอบตามกฎหมายได้

ขอแสดงความนับถือ

(ลงชื่อ)จนท.ผู้รับเรื่อง

(.....)

วันที่ เดือน.....พ.ศ.....

เวลา.....

(ตอบข้อร้องเรียน๑)

แบบแจ้งการรับเรื่องร้องทุกข์/ร้องเรียน

ที่ สบ ๗๔๐๐๑ (เรื่องร้องเรียน) /.....

ที่ทำการองค์การบริหารส่วนตำบลชำผักแพว
๙๙ หมู่ ๕ ตำบลชำผักแพว อำเภอแก่งคอย
จังหวัดสระบุรี ๑๘๑๑๐

วันที่.....เดือน.....พ.ศ.

เรื่อง ตอบรับการรับเรื่องร้องทุกข์/ร้องเรียน

เรียน

ตามที่ท่านได้ร้องทุกข์/ร้องเรียนผ่านศูนย์รับเรื่องร้องเรียนองค์การบริหารส่วนตำบลชำผักแพว
โดยทาง () หนังสือร้องเรียนทางไปรษณีย์ () ด้วยตนเอง () ทางโทรศัพท์
() อื่นๆ
ลงวันที่..... เกี่ยวกับเรื่อง.....
..... นั้น

องค์การบริหารส่วนตำบลชำผักแพว ได้ลงทะเบียนรับเรื่องร้องทุกข์/ร้องเรียนของท่านไว้แล้วตาม
ทะเบียนรับเรื่องเลขรับที่..... ลงวันที่..... และ
องค์การบริหารส่วนตำบลฯ ได้พิจารณาเรื่องของท่านแล้วเห็นว่า

- () เป็นเรื่องที่อยู่ในอำนาจหน้าที่ขององค์การบริหารส่วนตำบลฯ และได้มอบหมาย
ให้.....เป็นหน่วยตรวจสอบและดำเนินการ
- () เป็นเรื่องที่ไม่อยู่ในอำนาจหน้าที่ขององค์การบริหารส่วนตำบลฯ และได้จัดส่งเรื่องให้
..... ซึ่งเป็นหน่วยงานที่มีอำนาจหน้าที่เกี่ยวข้องดำเนินการ
ต่อไปแล้วทั้งนี้ท่านสามารถติดต่อประสานงานหรือขอทราบผลโดยตรงกับหน่วยงานดังกล่าวได้อีกทางหนึ่ง
- () เป็นเรื่องที่มีกฎหมายบัญญัติขั้นตอนและวิธีการปฏิบัติไว้เป็นการเฉพาะแล้วตามกฎหมาย
.....จึงขอให้ท่านดำเนินการตามขั้นตอนและวิธีการ ที่
กฎหมายนั้นบัญญัติไว้ต่อไป

จึงแจ้งมาเพื่อทราบ

ขอแสดงความนับถือ

.....

(นายสนม โสป่าสัก)

นายกองค์การบริหารส่วนตำบลชำผักแพว

สำนักงานปลัดอบต. (ศูนย์รับเรื่องร้องเรียน) โทร. ๐๓๖ - ๗๑๔๐๘๑