



แผนการดำเนินงาน

ประจำปีงบประมาณ พ.ศ.๒๕๖๔

**คณะกรรมการสนับสนุนการจัดทำแผนพัฒนาท้องถิ่น
องค์การบริหารส่วนตำบลจำบากแพว
อำเภอแก่งคอย จังหวัดสระบุรี**



ประกาศองค์การบริหารส่วนตำบลชำผักแพว
เรื่อง ประกาศใช้แผนการดำเนินงาน ประจำปีงบประมาณ พ.ศ.๒๕๖๔

ด้วย องค์การบริหารส่วนตำบลชำผักแพว ได้ดำเนินการจัดทำแผนการดำเนินงาน ประจำปีงบประมาณ พ.ศ.๒๕๖๔ เพื่อใช้เป็นเครื่องมือในการบริหารงานของผู้บริหารท้องถิ่น สำหรับควบคุมการดำเนินงานให้เป็นไปอย่างเหมาะสมและมีประสิทธิภาพเกิดประสิทธิผล รวมทั้งเป็นเครื่องมือในการติดตามการดำเนินงานและการประเมินผลเมื่อสิ้นปีงบประมาณให้มีความสะดวกมากขึ้น โดยได้รับความเห็นชอบจากคณะกรรมการพัฒนาท้องถิ่นขององค์การบริหารส่วนตำบลชำผักแพว และได้รับการอนุมัติจากผู้บริหารท้องถิ่นเรียบร้อยแล้ว

เพื่อให้เป็นไปตามระเบียบกระทรวงมหาดไทย ว่าด้วยการจัดทำแผนพัฒนาขององค์กรปกครองส่วนท้องถิ่น พ.ศ.๒๕๔๘ และแก้ไขเพิ่มเติมถึง (ฉบับที่ ๓) พ.ศ.๒๕๖๑ ข้อ ๒๖ (๒) จึงประกาศใช้แผนการดำเนินงาน ประจำปีงบประมาณ พ.ศ.๒๕๖๔ ขององค์การบริหารส่วนตำบลชำผักแพว ตั้งแต่วันนี้เป็นต้นไป

จึงประกาศให้ทราบโดยทั่วกัน

ประกาศ ณ วันที่ ๒๙ เดือน ตุลาคม พ.ศ.๒๕๖๓

(นายสนม โสป่าสัก)

นายกองค์การบริหารส่วนตำบลชำผักแพว

ส่วนที่ ๑ บทนำ

๑.๑ บทนำ

ตามระเบียบกระทรวงมหาดไทย ว่าด้วยการจัดทำแผนพัฒนาขององค์กรปกครองส่วนท้องถิ่น พ.ศ.๒๕๔๘ และแก้ไขเพิ่มเติม (ฉบับที่ ๓) พ.ศ.๒๕๖๑ กำหนดให้องค์การบริหารส่วนตำบลจัดทำแผนการดำเนินงานประจำปี ให้จัดทำแล้วเสร็จภายในสามสิบวันนับแต่วันที่ประกาศใช้งบประมาณรายจ่ายประจำปี งบประมาณรายจ่ายเพิ่มเติม งบประมาณรายจ่ายขาดเงินสะสม หรือได้รับแจ้งแผนงานและโครงการจากหน่วยงานราชการส่วนกลาง ส่วนภูมิภาค รัฐวิสาหกิจหรือหน่วยงานอื่นๆ ที่ต้องดำเนินการในพื้นที่ขององค์กรปกครองส่วนท้องถิ่นในปีงบประมาณนั้น

องค์การบริหารส่วนตำบลชำผักแพว ได้ดำเนินการจัดทำแผนการดำเนินงาน ประจำปี งบประมาณ พ.ศ.๒๕๖๔ ขึ้นโดยการรวบรวมโครงการ/กิจกรรม ที่ดำเนินการจริงทั้งหมดในพื้นที่ขององค์การบริหารส่วนตำบลชำผักแพว รวมทั้งโครงการ/กิจกรรมที่หน่วยงานอื่นเข้ามาบูรณาการร่วมในพื้นที่ โดยจัดทำเป็นบัญชีโครงการ/กิจกรรมแยกรายละเอียด และกำหนดระยะเวลาที่ชัดเจน สามารถใช้เป็นเครื่องมือในการควบคุมการดำเนินงานขององค์การบริหารส่วนตำบลชำผักแพวให้เป็นไปอย่างมีประสิทธิภาพ

๑.๒ วัตถุประสงค์ของแผนการดำเนินงานประจำปี พ.ศ.๒๕๖๔

เพื่อแสดงถึงรายละเอียดของแผนงาน/โครงการพัฒนาและกิจกรรมการพัฒนาที่ดำเนินการจริงทั้งหมดในพื้นที่ขององค์กรปกครองส่วนท้องถิ่น ประจำปีงบประมาณ พ.ศ.๒๕๖๔ เพื่อใช้เป็นแนวทางในการดำเนินงานในปีงบประมาณ พ.ศ.๒๕๖๔ ขององค์การบริหารส่วนตำบลชำผักแพวมีความชัดเจนในการปฏิบัติมากขึ้น ลดความซ้ำซ้อนของโครงการ มีการประสานและบูรณาการกับหน่วยงานและจำแนกรายละเอียดต่างๆ ของแผนงาน / โครงการ ในแผนการดำเนินงาน

แผนการดำเนินงานจะเป็นเครื่องมือสำคัญในการบริหารงานของผู้บริหารองค์การบริหารส่วนตำบล เพื่อควบคุมการดำเนินงานให้เป็นไปอย่างเหมาะสม และมีประสิทธิภาพ

แผนการดำเนินงานจะกำหนดรายละเอียดของโครงการ/กิจกรรมการพัฒนาที่ดำเนินการในพื้นที่ขององค์การบริหารส่วนตำบล โดยโครงการ/กิจกรรมการพัฒนาที่จะบรรจุในแผนการดำเนินงานจะมีที่มาจาก

๑) งบประมาณรายจ่ายประจำปี ขององค์การบริหารส่วนตำบล (รวมทั้งเงินอุดหนุนที่องค์การบริหารส่วนตำบลชำผักแพวอุดหนุนให้ส่วนราชการอื่นดำเนินการ)

๒) โครงการ/กิจกรรมการพัฒนาของหน่วยราชการ ส่วนกลาง ส่วนภูมิภาค หรือหน่วยงานอื่นๆ ที่ดำเนินการในพื้นที่ขององค์การบริหารส่วนตำบล โดยให้องค์การบริหารส่วนตำบลชำผักแพวตรวจสอบจากแผนปฏิบัติราชการประจำปีของจังหวัดหรืออาจสอบถามไปยังหน่วยงานต่างๆ ที่เกี่ยวข้อง

๓) โครงการ/กิจกรรมการพัฒนาอื่นๆ ที่องค์การบริหารส่วนตำบลพิจารณาเห็นว่าจะเกิดประโยชน์ในการประสานการดำเนินงานในพื้นที่

แนวทางในการจัดทำแผนการดำเนินงาน

แผนการดำเนินงานเป็นเครื่องมือสำคัญในการบริหารของผู้บริหารท้องถิ่นเพื่อควบคุมการดำเนินงานให้เป็นไปอย่างเหมาะสมและมีประสิทธิภาพ รวมทั้งยังเป็นเครื่องมือในการติดตามการดำเนินงานและการประเมินผล ดังนั้นแผนการดำเนินงานจึงมีแนวทาง

๑. การเก็บรวบรวมข้อมูล

คณะกรรมการสนับสนุนการพัฒนาท้องถิ่นเก็บรวบรวมข้อมูลโครงการ/กิจกรรมที่จะมีการดำเนินการจริงในพื้นที่องค์การบริหารส่วนตำบลชำผักแพว ซึ่งจะมีโครงการ/กิจกรรมขององค์การบริหารส่วนตำบลชำผักแพวเอง และโครงการ/กิจกรรมที่หน่วยงานอื่น จะเข้ามาดำเนินการในพื้นที่โดยข้อมูลดังกล่าวสามารถตรวจสอบได้จากหน่วยงานในพื้นที่ และอาจตรวจสอบได้จากแผนปฏิบัติการพัฒนาจังหวัด/อำเภอแบบบูรณาการ

๒.การจัดทำร่างแผนการดำเนินงานคณะกรรมการสนับสนุนการพัฒนาท้องถิ่น

จัดทำร่างแผนการดำเนินงานโดยพิจารณาจัดหมวดหมู่ให้ สอดคล้องกับยุทธศาสตร์และแนวทางการพัฒนาขององค์การบริหารส่วนตำบลชำผักแพวที่กำหนดไว้ในแผนยุทธศาสตร์การพัฒนาโดยมีเค้าโครงแผนปฏิบัติการอยู่ ๒ ส่วนคือ

ส่วนที่ ๑ บทนำ

๑.๑ บทนำ

๑.๒ วัตถุประสงค์ของแผนดำเนินงาน

๑.๓ ขั้นตอนการจัดทำแผนการดำเนินงาน

๑.๔ ประโยชน์ของแผนดำเนินงาน

ส่วนที่ ๒ บัญชีโครงการ / กิจกรรม

๒.๑ บัญชีสรุปจำนวนโครงการและงบประมาณ

๒.๒ บัญชีโครงการ/กิจกรรม/งบประมาณ

๓. การประกาศแผนปฏิบัติการ

คณะกรรมการสนับสนุนการพัฒนาท้องถิ่น นำร่างแผนการดำเนินงานที่ผ่านความเห็นชอบจากคณะกรรมการพัฒนาองค์การบริหารส่วนตำบลแล้ว เสนอผู้บริหารท้องถิ่นเพื่อประกาศใช้ โดยให้ปิดประกาศอย่างเปิดเผยให้สาธารณชนได้ทราบและสามารถตรวจสอบได้ ภายในสิบห้าวันนับแต่วันที่ประกาศ และปิดประกาศไว้อย่างน้อยสามสิบวัน

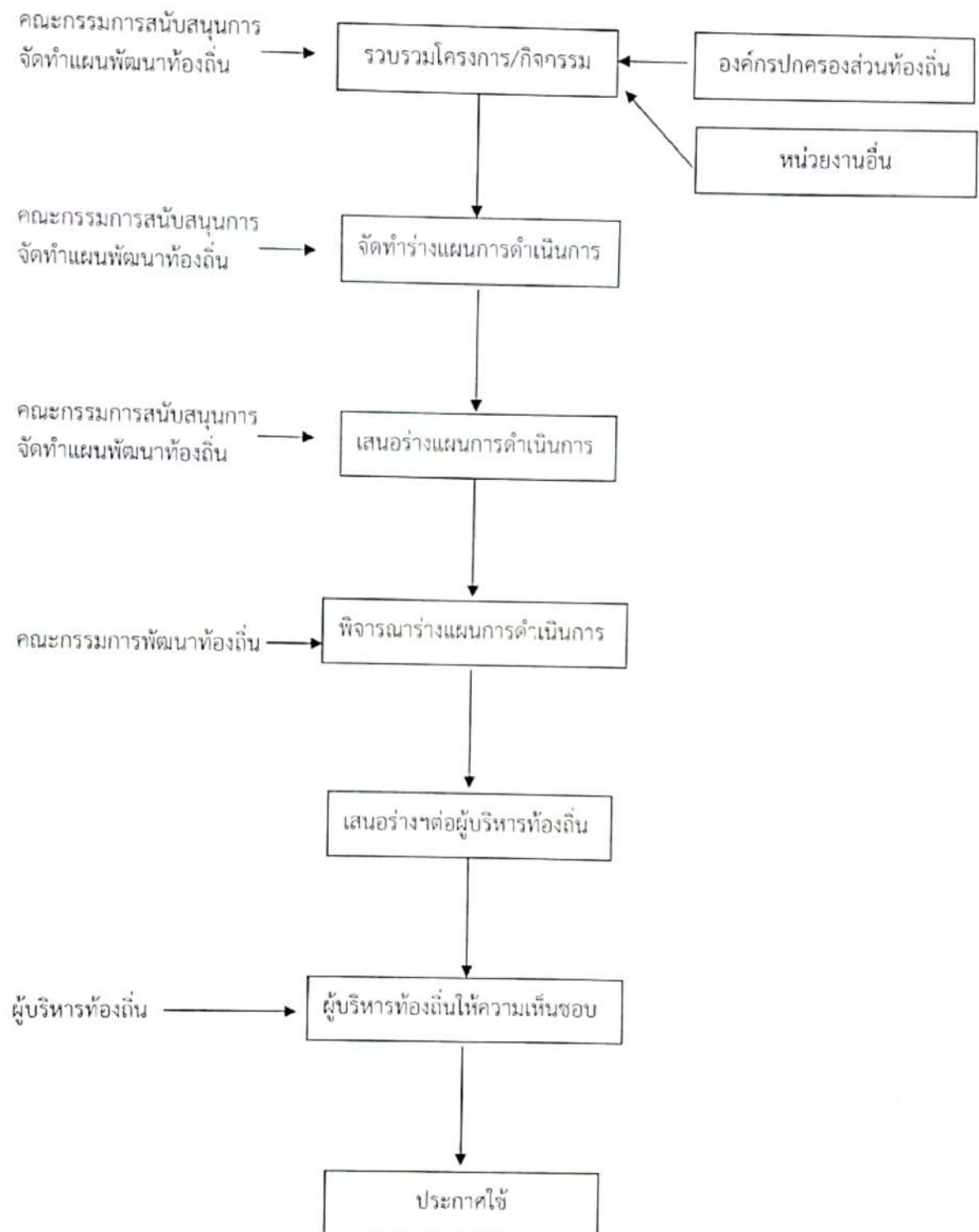
๑.๓ ขั้นตอนในการจัดทำแผนการดำเนินงาน

จากระเบียบกระทรวงมหาดไทยว่าด้วยการจัดทำแผนพัฒนาขององค์ท้องถิ่น พ.ศ.๒๕๔๘ และแก้ไขเพิ่มเติมถึง (ฉบับที่ ๓) พ.ศ.๒๕๖๑ ข้อ ๒๖ ได้กำหนดให้องค์กรปกครองส่วนท้องถิ่นจัดทำแผนปฏิบัติการโดยมีขั้นตอนดังนี้

๑. คณะกรรมการสนับสนุนการจัดทำแผนพัฒนารวบรวมแผนงาน โครงการพัฒนาขององค์กรปกครองส่วนท้องถิ่น หน่วยราชการส่วนกลาง ส่วนภูมิภาค รัฐวิสาหกิจและหน่วยงานอื่นๆ ที่ดำเนินงานในพื้นที่ขององค์กรปกครองส่วนท้องถิ่น แล้วจัดทำร่างแผนการดำเนินงาน เสนอคณะกรรมการพัฒนาท้องถิ่น

๒. คณะกรรมการพัฒนาท้องถิ่นพิจารณาร่างแผนการดำเนินงาน แล้วเสนอผู้บริหารท้องถิ่น ประกาศเป็นแผนการดำเนินงาน ทั้งนี้ให้ปิดประกาศแผนการดำเนินงานภายในสิบห้าวันนับแต่วันที่ประกาศ เพื่อให้ประชาชนในท้องถิ่นทราบโดยทั่วกันและต้องปิดประกาศไว้อย่างน้อยสามสิบวัน

จากขั้นตอนการจัดทำแผนการดำเนินงานข้างต้นสามารถเขียนเป็นแผนภูมิได้ดังนี้



ระยะเวลาในการทำแผนการดำเนินงาน

จัดทำแผนการดำเนินงานประจำปี ให้จัดทำให้แล้วเสร็จภายในสามสิบวันนับแต่วันที่ประกาศใช้งบประมาณรายจ่ายประจำปี งบประมาณรายจ่ายเพิ่มเติม งบประมาณจ่ายขาดเงินสะสม หรือได้รับแจ้งแผนงานและโครงการจากหน่วยงานราชการส่วนกลาง ส่วนภูมิภาค รัฐวิสาหกิจหรือหน่วยงานอื่นๆ ที่ต้องดำเนินการในพื้นที่องค์กรปกครองส่วนท้องถิ่นในปีงบประมาณนั้น การขยายเวลาการจัดทำและการแก้ไขแผนการดำเนินงานเป็นอำนาจของผู้บริหารท้องถิ่น

๑.๕ ประโยชน์ของแผนการดำเนินงาน

๑. บรรลุจุดมุ่งหมาย การวางแผนการดำเนินงานจะมีจุดมุ่งหมายปลายทางเพื่อให้องค์กรบรรลุจุดมุ่งหมายที่กำหนด การกำหนดจุดมุ่งหมายจึงเป็นงานขั้นแรกของการวางแผนถ้าจุดมุ่งหมายที่กำหนดมีความชัดเจน จะช่วยให้การบริหารงานมีทิศทางตรงไปยังจุดมุ่งหมายที่กำหนดไว้ได้อย่างสะดวก และเกิดผลดี

๒. ประหยัด การวางแผนเกี่ยวข้องกับการใช้สติปัญญา เพื่อคิดวิธีการให้องค์กรบรรลุถึงประสิทธิภาพ เป็นการให้งานในฝ่ายต่างๆ ที่ทำ ซึ่งสิ่งเหล่านั้นเป็นการใช้ประโยชน์จากทรัพยากรต่างๆ อย่างคุ้มค่า นับว่าเป็นการลดต้นทุนที่ดี ก่อให้เกิดการประหยัดแก่องค์กร

๓. ลดความไม่แน่นอน การวางแผนช่วยลดความไม่แน่นอนในอนาคตลงเพราะการวางแผนเป็นงานที่เกี่ยวข้องกับการคาดการณ์เหตุการณ์ในอนาคต การวางแผนที่มีประสิทธิภาพเป็นผลมา จากการวิเคราะห์พื้นฐานของข้อเท็จจริงที่ปรากฏขึ้นแล้ว ทำการคาดคะเนเหตุการณ์ในอนาคตและได้หา แนวทางพิจารณา ป้องกันเหตุการณ์ที่จะเกิดขึ้นไว้แล้ว

๔. เป็นเกณฑ์ในการควบคุม การวางแผนช่วยให้ผู้บริหารได้กำหนดหน้าที่และการควบคุม ทั้งนี้เพราะการวางแผนและการควบคุมเป็นสิ่งที่แยกกันไม่ออกเป็นกิจกรรมที่ดำเนินการควบคู่กันอาศัยซึ่งกัน และกัน กล่าวคือถ้าไม่มีการวางแผนก็ไม่สามารถมีการควบคุม

๕. ส่งเสริมให้เกิดนวัตกรรมและการสร้างสรรค์ การวางแผนเป็นพื้นฐานด้านการตัดสินใจ และเป็นสิ่งที่ช่วยให้เกิดแนวความคิดใหม่ ๆ มีความคิดสร้างสรรค์ ทั้งนี้เนื่องจากขณะที่ ฝ่ายจัดการมีการวางแผน ระดมปัญหาและแนวความคิด ทำให้เกิดความคิดใหม่ ๆ และความคึกสร้างสรรค์ นำมาใช้ ประโยชน์ต่อองค์กรและยังเป็นการสร้างทัศนคติการมองอนาคตของคณะผู้บริหาร

๖. พัฒนาแรงจูงใจ ระบบการวางแผนที่ดี จะเป็นการบ่งชี้เห็นถึงความร่วมแรงร่วมใจใน การทำงานของคณะผู้บริหารและยังเป็นการสร้างแรงจูงใจ ให้เกิดขึ้นในกลุ่มผู้ปฏิบัติด้วยเพราะเขารู้อย่าง ชัดเจนว่าองค์กรคาดหวังอะไรบ้าง นอกจากนั้นการวางแผนยังเป็นเครื่องมือฝึกและพัฒนาแรงจูงใจที่ดี สำหรับผู้บริหารในอนาคต

๗. พัฒนาการแข่งขัน การวางแผนที่มีประสิทธิภาพทำให้มีการแข่งขันมากกว่าองค์กรที่ไม่มีการวางแผนหรือมีการวางแผนที่ขาดประสิทธิภาพ ทั้งนี้เพราะการวางแผนจะเกี่ยวข้องกับการขยาย ขอบข่ายการทำงาน เปลี่ยนแปลงวิธีการทำงาน ปรับปรุงสิ่งต่าง ๆ ให้ทันต่อการเปลี่ยนแปลงที่จะเกิดขึ้นในอนาคต

๘. ทำให้การประสานงานที่ดี การวางแผนได้สร้างความมั่นใจในเรื่องเอกภาพที่จะบรรลุจุดมุ่งหมายขององค์กรเพื่อหลีกเลี่ยงความซ้ำซ้อนในงานแต่ละฝ่ายขององค์กร

๙. ความชัดเจน ทำให้แนวทางในการดำเนินงานในปี งบประมาณขององค์กรมีความ ชัดเจน ในการปฏิบัติมากขึ้น

๑๐. ทำให้การติดตามประเมินผลมีความสะดวกมากขึ้นสามารถรู้รายละเอียดของแผนงาน/โครงการ/งาน/กิจกรรม ทำให้สามารถติดตามการประเมินผลได้ดียิ่งขึ้น

ส่วนที่ ๒
บัญชีโครงการ/กิจกรรม

บัญชีสรุปจำนวนโครงการและงบประมาณ
แผนการดำเนินงาน ประจำปีงบประมาณ พ.ศ. ๒๕๖๔
องค์การบริหารส่วนตำบลชำผักแพว อำเภอแก่งคอย จังหวัดสระบุรี

ยุทธศาสตร์ / แนวทางการพัฒนา	จำนวนโครงการ ที่ดำเนินการ	คิดเป็นร้อยละของ โครงการทั้งหมด	จำนวน งบประมาณ	คิดเป็นร้อยละของ งบประมาณทั้งหมด	หน่วยงาน ดำเนินการ
ก. ยุทธศาสตร์จังหวัดที่ ๔ เสริมสร้างระบบบริการสาธารณะตามหลักธรรมาภิบาลและมีคุณภาพมาตรฐาน					
ข. ยุทธศาสตร์การพัฒนาขององค์กรปกครองส่วนท้องถิ่นในเขตจังหวัด ยุทธศาสตร์ที่ ๑ การพัฒนาคุณภาพชีวิต					
๑. ยุทธศาสตร์การพัฒนาาระบบสาธารณูปโภค สาธารณูปการและโครงสร้างพื้นฐาน					
๑.๑ แผนงานการศึกษา	-	-	-	-	-
๑.๒ แผนงานเกษตรและชุมชน	๕	๗.๕๘	๑,๗๓๐,๕๐๐	๓.๗๑	กองช่าง
๑.๓ แผนงานอุตสาหกรรมและการโยธา	๗	๑๓.๖๕	๓,๔๖๐,๗๐๐	๗.๖๗	กองช่าง
รวม	๑๒	๒๑.๒๓	๕,๑๙๑,๒๐๐	๑๑.๓๘	
ก. ยุทธศาสตร์จังหวัดที่ ๓ เสริมสร้างความมั่นคงและสังคมคุณภาพตามวิถีภูมิปัญญาไทย					
ข. ยุทธศาสตร์การพัฒนาขององค์กรปกครองส่วนท้องถิ่นในเขตจังหวัด ยุทธศาสตร์ที่ ๑ การพัฒนาคุณภาพชีวิต					
๑. ยุทธศาสตร์การพัฒนาคุณภาพชีวิต สังคม การศึกษาและสวัสดิการ					
๑.๑ แผนงานบริหารงานทั่วไป	๒	๓.๐๓	๖๐,๐๐๐	๑.๒๖	สำนักงานปลัด
๑.๒ แผนงานรักษาความสงบภายใน	๕	๗.๕๘	๕๒๐,๐๐๐	๑.๑๑	สำนักงานปลัด
๑.๓ แผนงานการศึกษา	๗	๑๐.๖๑	๓,๒๑๕,๗๐๐	๖.๖๖	กองการศึกษา
๑.๔ แผนงานสังคมสงเคราะห์	๓	๔.๕๕	๑๑๐,๐๐๐	๐.๕๕	กองสวัสดิการ
๑.๕ แผนงานการศาสนา วัฒนธรรมและนันทนาการ	๕	๗.๕๘	๕๓๕,๐๐๐	๑.๑๑	กองการศึกษา
๑.๖ แผนงานการเกษตร	๑	๑.๕๒	๓๐,๐๐๐	๐.๑๕	สำนักงานปลัด
๑.๗ แผนงานงบกลาง	๓	๔.๕๕	๔,๔๖๕,๘๘๖	๙.๑๕	กองสวัสดิการ
๑.๘ แผนงานเกษตรและชุมชน	-	-	-	-	-
รวม	๒๖	๓๙.๓๙	๑๒,๘๗๖,๕๘๖	๒๕.๘๑	

บัญชีสรุปจำนวนโครงการและงบประมาณ
แผนการดำเนินงาน ประจำปีงบประมาณ พ.ศ. ๒๕๖๔
องค์การบริหารส่วนตำบลชำผักแพว อำเภอแก่งคอย จังหวัดสระบุรี

ยุทธศาสตร์ / แนวทางการพัฒนา	จำนวนโครงการ ที่ดำเนินการ	คิดเป็นร้อยละของ โครงการทั้งหมด	จำนวน งบประมาณ	คิดเป็นร้อยละของ งบประมาณทั้งหมด	หน่วยดำเนินการ
ก. ยุทธศาสตร์จังหวัดที่ ๓ เสริมสร้างความมั่นคงและสังคมคุณภาพตามวิถีภูมิปัญญาไทย ข. ยุทธศาสตร์การพัฒนาขององค์กรปกครองส่วนท้องถิ่นในเขตจังหวัด ยุทธศาสตร์ที่ ๑ การพัฒนาคุณภาพชีวิต ๓. ยุทธศาสตร์การพัฒนาด้านสาธารณสุข ๓.๑ แผนงานสาธารณสุข	๑๘	๒๗.๒๗	๒๐๐,๐๐๐	๓.๐๓	สำนักงานปศุสัตว์
รวม	๑๘	๒๗.๒๗	๒๐๐,๐๐๐	๓.๐๓	
ก. ยุทธศาสตร์จังหวัดที่ ๓ เสริมสร้างความมั่นคงและสังคมคุณภาพตามวิถีภูมิปัญญาไทย ข. ยุทธศาสตร์การพัฒนาขององค์กรปกครองส่วนท้องถิ่นในเขตจังหวัด ยุทธศาสตร์ที่ ๔ การพัฒนาองค์กรและบุคลากรภาครัฐสู่การบริหารจัดการที่ดี ๔. ยุทธศาสตร์การพัฒนาองค์กรและบุคลากรสู่การบริหารจัดการที่ดี ๔.๑ แผนงานบริหารงานทั่วไป	๖	๙.๐๙	๑,๓๙๐,๐๐๐	๖.๙๘	สำนักงานปศุสัตว์
รวม	๖	๙.๐๙	๑,๓๙๐,๐๐๐	๖.๙๘	
ก. ยุทธศาสตร์จังหวัดที่ ๑ ส่งเสริมการค้าลงทุนและการท่องเที่ยวในอุตสาหกรรมที่เป็นมิตรกับสิ่งแวดล้อม ข. ยุทธศาสตร์การพัฒนาขององค์กรปกครองส่วนท้องถิ่นในเขตจังหวัด ยุทธศาสตร์ที่ ๕ การส่งเสริมและการพัฒนาการท่องเที่ยว ๕. ยุทธศาสตร์การพัฒนาในด้านเศรษฐกิจและการเกษตร ๕.๑ แผนงานบริหารงานทั่วไป ๕.๒ แผนงานสังคมสงเคราะห์ ๕.๓ แผนงานการเกษตร	๒	๓.๐๓	๖๐,๐๐๐	๐.๓๐	สำนักงานปศุสัตว์
รวม	๒	๓.๐๓	๖๐,๐๐๐	๐.๓๐	
รวมทั้งสิ้น	๒๖	๑๐๐.๐๐	๑๙,๘๙๐,๙๘๖	๑๐๐.๐๐	

บัญชีโครงการ / กิจกรรม / งบประมาณ
แผนการดำเนินงาน ประจำปีงบประมาณ พ.ศ.๒๕๖๕
องค์การบริหารส่วนตำบลชำผักแพว อำเภอแก่งคอย จังหวัดสระบุรี

- ก. ยุทธศาสตร์จังหวัดที่ ๕ เสริมสร้างระบบบริการสาธารณสุขตามหลักธรรมาภิบาลและมีคุณภาพมาตรฐาน
- ข. ยุทธศาสตร์การพัฒนาขององค์กรปกครองส่วนท้องถิ่นในเขตจังหวัด ยุทธศาสตร์ที่ ๑ การพัฒนาคุณภาพชีวิต
- ๑. ยุทธศาสตร์การพัฒนาาระบบสาธารณสุขโรค สาธารณูปการและโครงสร้างพื้นฐาน

๑.๒ แผนงานเศรษฐกิจและชุมชน

ลำดับที่	โครงการ/กิจกรรม	รายละเอียดของโครงการ / กิจกรรม	งบประมาณ	สถานที่ดำเนินการ	หน่วยดำเนินการ	๒๕๖๓			๒๕๖๔										
						ม.ค.	พ.ค.	ธ.ค.	ม.ค.	พ.ค.	มิ.ย.	ก.ค.	ก.ย.	ธ.ค.					
๑	โครงการก่อสร้างเหมืองกั้นน้ำหิน เวียงนาแนวบริเวณมายป่าไม้ หมู่ที่ ๕ ตำบลชำผักแพว	- เพื่อจ่ายเงินค่าก่อสร้างเหมืองกั้นน้ำหิน เวียงนาแนวบริเวณมายป่าไม้ หมู่ที่ ๕ ตำบลชำผักแพว หรือมีพื้นที่ไม่น้อยกว่า ๕๕๐๐ ตารางเมตร หรือมีพื้นที่ไม่น้อยกว่า ๑ ไร่ เป็นไปตามแบบ และปริมาณงาน ที่ อบ.ต.ชำผักแพว กำหนด - เป็นไปตามพระราชบัญญัติกิจการด้านและองค์การบริหารส่วนตำบล พ.ศ. ๒๕๓๗ และฉบับแก้ไขเพิ่มเติม (ฉบับที่ ๑) พ.ศ. ๒๕๖๒ - เป็นไปตามแผนพัฒนาขององค์กรปกครองส่วนท้องถิ่นปรากฏในแผนพัฒนาท้องถิ่น (พ.ศ.๒๕๖๑ - ๒๕๖๕) ฉบับที่ ๑/๒๕๖๒-๒๕๖๕) ชื่อ หน้า ๑๗	๕๓๓,๐๐๐	หมู่ที่ ๕ ตำบลชำผักแพว	กองช่าง														

ลำดับ ที่	โครงการ/กิจกรรม	รายละเอียดของโครงการ / กิจกรรม	งบประมาณ	สถานที่ ดำเนินการ	หน่วย ดำเนินการ	๒๕๖๓		๒๕๖๔																		
						ค.ศ.	พ.ย.	ธ.ค.	ม.ค.	ก.พ.	มี.ค.	เม.ย.	พ.ค.	มิ.ย.	ก.ค.	ส.ค.	ก.ย.									
๒	โครงการก่อสร้างฝายกักเก็บน้ำ หมู่ที่ ๑ ตำบลชำผักแพว	- เพื่อจ่ายเป็นค่าก่อสร้างฝายกักเก็บน้ำ ปริมาณงาน ขนาด กว้าง ๓.๐๐ เมตร ยาว ๒๒.๐๐๐ เมตร ระดับกักเก็บน้ำสูงจากท้องคลองเดิม ๒.๐๐ เมตร พร้อมป้ายโครงการจำนวน ๑ บ้าย เป็นไปตามแบบแปลนและปริมาณงานที่ อบ.ชำผักแพวกำหนด - เป็นไปตามพระราชบัญญัติสภาตำบลและองค์การบริหารส่วนตำบล พ.ศ. ๒๕๓๗ และแก้ไขเพิ่มเติมถึง (ฉบับที่ ๓) พ.ศ. ๒๕๖๒ - เป็นไปตามแผนพัฒนาขององค์กรปกครองส่วนท้องถิ่น ปรากฏในแผนพัฒนาท้องถิ่น (พ.ศ.๒๕๖๑ - ๒๕๖๕) ข้อ ๓๓ หน้า ๓๕	๕๙๙,๐๐๐	หมู่ที่ ๑ ต.ชำผักแพว	กองช่าง																					
๓	โครงการก่อสร้างระบบระบายน้ำ สายบ้าน นายประหลาด หมู่ที่ ๘ ตำบลชำผักแพว	- เพื่อจ่ายเป็นค่าก่อสร้างระบบระบายน้ำ ปริมาณงาน ขนาดปราการกว้าง ๐.๓๐ เมตร ลึก ๐.๒๕ เมตร ยาว ๑๕๕.๐๐ เมตร และฝาปิดตะแกรงเหล็ก พร้อมป้ายโครงการจำนวน ๑ บ้าย เป็นไปตามแบบแปลนและปริมาณงานที่ อบ.ชำผักแพวกำหนด - เป็นไปตามพระราชบัญญัติสภาตำบลและองค์การบริหารส่วนตำบล พ.ศ. ๒๕๓๗ และแก้ไขเพิ่มเติมถึง (ฉบับที่ ๓) พ.ศ. ๒๕๖๒ - เป็นไปตามแผนพัฒนาขององค์กรปกครองส่วนท้องถิ่น ปรากฏในแผนพัฒนาท้องถิ่น (พ.ศ.๒๕๖๑ - ๒๕๖๕) ข้อ ๒๒ หน้า ๔๒	๓๑๐,๐๐๐	หมู่ที่ ๘ ต.ชำผักแพว	กองช่าง																					

ลำดับ ที่	โครงการ/กิจกรรม	รายละเอียดของโครงการ / กิจกรรม	งบประมาณ	สถานที่ ดำเนินการ	หน่วย ดำเนินการ	๒๕๖๓			๒๕๖๔												
						ก.ค.	พ.ย.	ธ.ค.	ม.ค.	ก.พ.	มี.ค.	เม.ย.	พ.ค.	มิ.ย.	ก.ค.	ส.ค.	ก.ย.				
๔	โครงการวางท่อระบายน้ำคอนกรีตเสริมเหล็ก สายบ้านนางอมร ซุนทองเล็ก ถึง ศาลง โคกกรุง หมู่ที่ ๗ ตำบลชำผักแพว	- เพื่อจ่ายเป็นค่าวางท่อระบายน้ำคอนกรีตเสริมเหล็ก ปริมาณงานต่อ ค.สอ. นอก. ชั้น ๓ ปากลำรางขนาด ศก. ๐.๕๐x๓.๐๐ เมตร จำนวน ๓๐๕ ท่อน รวมท่อทึบน้ำ ขนาด ๑.๐๐ x ๑.๐๐ x ๑.๐๐ เมตร หรือฝาปิดตะแกรง เหล็ก จำนวน ๑๓ บ่อ หรือป้ายโครงการจำนวน ๑ป้าย เป็นไปตามแบบ แปลงและปริมาณงานที่ อบต.ชำผักแพวกำหนด - เป็นไปตามพระราชบัญญัติสภาตำบลและองค์การบริหาร ส่วนตำบล พ.ศ. ๒๕๓๗ และแก้ไขเพิ่มเติมที่ (ฉบับที่ ๓) พ.ศ. ๒๕๖๑ - เป็นไปตามแผนพัฒนาขององค์การบริหารส่วนท้องถิ่น ปรากฏในแผนพัฒนาท้องถิ่น (พ.ศ. ๒๕๖๑ - ๒๕๖๕) แก้ไข (ฉบับที่ ๓/๒๕๖๓(๒๕๖๔) ข้อ ๑ หน้า ๑	๓๒๘,๕๐๐	หมู่ที่ ๗ ต.ชำผักแพว	กองช่าง																

ลำดับ ที่	โครงการ/กิจกรรม	รายละเอียดของโครงการ / กิจกรรม	งบประมาณ	สถานที่ ดำเนินการ	หน่วย ดำเนินการ	๒๕๖๓			๒๕๖๔										
						ต.ค.	พ.ย.	ธ.ค.	ม.ค.	ก.พ.	มี.ค.	เม.ย.	พ.ค.	มิ.ย.	ก.ค.	ส.ค.	ก.ย.		
๕	โครงการปรับปรุงระบบท่อส่ง น้ำประปา ภายในหมู่บ้าน หมู่ที่ ๘ ตำบลชำผักแพว	<p>- เพื่อจ่ายเป็นค่าปรับปรุงระบบท่อส่ง น้ำประปา ปริมาณงาน ท่อ PVC ขนาด ๓๐.๓ นิ้ว ชั้น ๑๓.๕ จำนวน ๑๐๐ ท่อน ท่อ PVC ขนาด ๓๐.๒ นิ้ว จำนวน ๓๗๕ ท่อน รวมอุปกรณ์ข้อต่อและน้ำยาประสานท่อ พร้อมกับขุด การจำนวน ๑ บ้าย เป็นไปตามแบบแปลนและปริมาณงาน ที่ อบต.ชำผักแพว กำหนด</p> <p>- เป็นไปตามพระราชบัญญัติสภาพแวดล้อมและการบริหาร ส่วนตำบล พ.ศ. ๒๕๓๗ และแก้ไขเพิ่มเติมถึง (ฉบับที่ ๗) พ.ศ. ๒๕๖๒</p> <p>- เป็นไปตามแผนพัฒนาขององค์กรปกครองส่วนท้องถิ่น ปรากฏในแผนพัฒนาท้องถิ่น (พ.ศ.๒๕๖๑ - ๒๕๖๕) แก้ไข (ฉบับที่ ๑/๒๕๖๓,๒๕๖๔) ข้อ ๕๙ หน้า ๕๒</p>	๓๐๐,๐๐๐	หมู่ที่ ๘ ต.ชำผักแพว	กองช่าง														
รวม	๕ โครงการ	-	๑,๙๗๒,๕๐๐	-	-														

คำสั่งเจ้าพนักงานประมงประจำตำบลชำผักแพว

๑๒ หมู่ ๘

บัญชีโครงการ / กิจกรรม / งบประมาณ
แผนการดำเนินงาน ประจำปีงบประมาณ พ.ศ.๒๕๖๔
องค์การบริหารส่วนตำบลชำผักแพว อำเภอแก่งคอย จังหวัดสระบุรี

- ก. ยุทธศาสตร์จังหวัดที่ ๔ เสริมสร้างระบบบริการสาธารณะตามหลักธรรมาภิบาลและมีคุณภาพมาตรฐาน
ข. ยุทธศาสตร์การพัฒนาขององค์กรปกครองส่วนท้องถิ่นในเขตจังหวัด ยุทธศาสตร์ที่ ๑ การพัฒนาคุณภาพชีวิต
๑. ยุทธศาสตร์การพัฒนาระบบสาธารณสุขโรค สาธารณูปการและโครงสร้างพื้นฐาน
๑.๓ แผนงานสาธารณสุขและการโยธา

ลำดับ ที่	โครงการ/กิจกรรม	รายละเอียดของโครงการ / กิจกรรม	งบประมาณ	สถานที่ ดำเนินการ	หน่วย ดำเนินการ	๒๕๖๓		๒๕๖๔											
						ส.ค.	พ.ย.	ธ.ค.	ม.ค.	ก.พ.	มี.ค.	เม.ย.	พ.ค.	มิ.ย.	ก.ค.	ส.ค.	ก.ย.		
๑	โครงการก่อสร้างถนน คสล. บ้านนายปิ๋วญาติ วิภาวดี หมู่ที่ ๔ ตำบลชำผักแพว	- เพื่อจ่ายเป็นค่าก่อสร้างถนน คสล. บริเวณงาน ขนาดผิวจราจร กว้าง ๓.๐๐ เมตร ยาว ๑๘๘.๐๐ เมตร หนา ๐.๑๕ เมตร หรือมีพื้นที่ไม่น้อยกว่า ๕๕๒.๐๐ ตารางเมตรพร้อมป้ายโครงการจำนวน ๑ ป้าย เป็นไปตามแบบแปลนและบริเวณงานที่ อบต.ชำผักแพว กำหนด - เป็นไปตามพระราชบัญญัติสภาตำบลและองค์การบริหาร ส่วนตำบล พ.ศ. ๒๕๓๗ และที่แก้ไขเพิ่มเติมถึง (ฉบับที่ ๗) พ.ศ. ๒๕๖๒ - เป็นไปตามแผนพัฒนาขององค์กรปกครองส่วนท้องถิ่น ปรากฏในแผนพัฒนาท้องถิ่น (พ.ศ.๒๕๖๑ - ๒๕๖๔) เพิ่มเติม (ฉบับที่ ๑/๒๕๖๓,๒๕๖๔) ชื่อ ๓๑ หน้า ๖๐	๔๑๒,๐๐๐	หมู่ที่ ๔ ต.ชำผักแพว	กองช่าง														

ลำดับ ที่	โครงการ/กิจกรรม	รายละเอียดของโครงการ / กิจกรรม	งบประมาณ	สถานที่ ดำเนินการ	หน่วย ดำเนินการ	๒๕๖๓			๒๕๖๔												
						ค.ค.	พ.บ.	อ.ค.	ม.ค.	ก.พ.	มี.ค.	เม.ย.	พ.ค.	มิ.ย.	ก.ค.	ส.ค.	ก.ย.				
๒	โครงการก่อสร้างถนน คสล. สายประปาเดิม หมู่ที่ ๔ ตำบลข้าฝักแพว	<p>- เพื่อจ่ายเป็นค่าก่อสร้างถนน คสล. ปริมาณงาน ขนาดผิวจราจร กว้าง ๕.๐๐ เมตร ยาว ๑๘๐.๐๐ เมตร หน้า ๐.๑๕ เมตร หรือมีพื้นที่ไม่น้อยกว่า ๘๒๐.๐๐ ตารางเมตร พร้อมป้ายโครงการจำนวน ๑ ป้าย</p> <p>เป็นไปตามแบบแปลนและปริมาณงานที่ อบต.ข้าฝักแพว กำหนด</p> <p>- เป็นไปตามพระราชบัญญัติสภาตำบลและองค์การบริหาร ส่วนตำบล พ.ศ. ๒๕๓๗ และแก้ไขเพิ่มเติมถึง (ฉบับที่ ๗) พ.ศ. ๒๕๖๒</p> <p>- เป็นไปตามแผนพัฒนาขององค์การปกครองส่วนท้องถิ่น บราจกฎในแผนพัฒนาท้องถิ่น (พ.ศ.๒๕๖๑ - ๒๕๖๕) เปลี่ยนแปลง (ฉบับที่ ๑/๒๕๖๓๒๕๖๕)</p> <p>ชื่อ หน้า ๕๗</p>	๕๙๙,๐๐๐	หมู่ที่ ๔ ต.ข้าฝักแพว	กองช่าง																
๓	โครงการก่อสร้างถนน คสล. สายบ้าน นายสมนึก น้อยนาดี หมู่ที่ ๑ ตำบลข้าฝักแพว	<p>- เพื่อจ่ายเป็นค่าก่อสร้างถนน คสล. ปริมาณงาน ขนาดผิวจราจร กว้าง ๕.๐๐ เมตร ยาว ๖๓.๐๐ เมตร หน้า ๐.๑๕ เมตร หรือมีพื้นที่ไม่น้อยกว่า ๒๕๒.๐๐ ตารางเมตร พร้อมป้ายโครงการจำนวน ๑ ป้าย</p> <p>เป็นไปตามแบบแปลนและปริมาณงานที่ อบต.ข้าฝักแพว กำหนด</p>	๑๕๙,๐๐๐	หมู่ที่ ๑ ต.ข้าฝักแพว	กองช่าง																

ลำดับ ที่	โครงการ/กิจกรรม	รายละเอียดของโครงการ / กิจกรรม	งบประมาณ	สถานที่ ดำเนินการ	หน่วย ดำเนินการ	๒๕๖๓			๒๕๖๔									
						ค.ค.	พ.ย.	ธ.ค.	ม.ค.	ก.พ.	มี.ค.	เม.ย.	พ.ค.	มิ.ย.	ก.ค.	ส.ค.	ก.ย.	
(ต่อ)		- เป็นไปตามพระราชบัญญัติสภาตำบลและองค์การบริหารส่วนตำบล พ.ศ. ๒๕๓๗ และแก้ไขเพิ่มเติมถึง (ฉบับที่ ๓) พ.ศ. ๒๕๖๒ - เป็นไปตามแผนพัฒนาขององค์การปกครองส่วนท้องถิ่น ปรากฏในแผนพัฒนาท้องถิ่น (พ.ศ.๒๕๖๑ - ๒๕๖๕) เพิ่มเติม (ฉบับที่ ๑/๒๕๖๓,๒๕๖๔) ชื่อ ๓๐ หน้า ๖๐																
๕	โครงการก่อสร้างถนน คสล. สายที่ราชพิศดู หมู่ที่ ๗ ตำบลชำหลักแหว	- เพื่อจ่ายเป็นค่าก่อสร้างถนน คสล. ปริมาณงาน ขนาดผิวจราจร กว้าง ๕.๐๐ เมตร ยาว ๓๕.๕๐ เมตร หน้า ๐.๑๕ เมตร หรือมีพื้นที่ไม่น้อยกว่า ๓๐๒.๐๐ ตารางเมตร พร้อมป้ายโครงการจำนวน ๑ ป้าย เป็นไปตามแบบแปลนและปริมาณงานที่ อบต.ชำหลักแหว กำหนด - เป็นไปตามพระราชบัญญัติสภาตำบลและองค์การบริหารส่วนตำบล พ.ศ. ๒๕๓๗ และแก้ไขเพิ่มเติมถึง (ฉบับที่ ๓) พ.ศ. ๒๕๖๒ - เป็นไปตามแผนพัฒนาขององค์การปกครองส่วนท้องถิ่น ปรากฏในแผนพัฒนาท้องถิ่น (พ.ศ.๒๕๖๑ - ๒๕๖๕) แก้ไข (ฉบับที่ ๑/๒๕๖๓,๒๕๖๔) ชื่อ ๕๐ หน้า ๕๔	๑๙๐,๙๐๐	หมู่ที่ ๗ ต.ชำหลักแหว	กองช่าง													→

วงเงินอนุมัติ คณะกรรมการโรงเรียน นนทบุรี เขตเมืองนนท์

๓๐ หน้า

ลำดับ ที่	โครงการ/กิจกรรม	รายละเอียดของโครงการ / กิจกรรม	งบประมาณ	สถานที่ ดำเนินการ	หน่วย ดำเนินการ	๒๕๖๓			๒๕๖๔												
						ต.ค.	พ.ย.	ธ.ค.	ม.ค.	ก.พ.	มี.ค.	เม.ย.	พ.ค.	เม.ย.	ก.ค.	ส.ค.	ก.ย.				
๕	โครงการก่อสร้างถนน คสล. สายโรงพยาบาล หมู่ที่ ๖-๕ ตำบลชุกแพว	- เพื่อจ่ายเป็นค่าก่อสร้างถนน คสล. ปริมาณงาน ขนาดผิวจราจร กว้าง ๕.๐๐ เมตร ยาว๑๘๐.๐๐ เมตร หน้า ๐.๑๕ เมตร หรือพื้นที่ไม่น้อยกว่า ๗๒๐.๐๐ ตารางเมตร พร้อมป้ายโครงการจำนวน ๑ ป้าย เป็นไปตามแบบแปลนและปริมาณงานที่ อบต. ชุกแพว กำหนด - เป็นไปตามพระราชบัญญัติสภาพและองค์การบริหาร ส่วนตำบล พ.ศ. ๒๕๓๗ และแก้ไขเพิ่มเติมถึง (ฉบับที่ ๗) พ.ศ. ๒๕๖๒ - เป็นไปตามแผนพัฒนาขององค์กรปกครองส่วนท้องถิ่น ปรากฏในแผนพัฒนาท้องถิ่น (พ.ศ.๒๕๖๑ - ๒๕๖๕) แก้ไข (ฉบับที่ ๔/๒๕๖๔) ข้อ ๑ หน้า ๑	๔๘๐,๐๐๐	หมู่ที่ ๖-๕ ต.ชุกแพว	กองช่าง															→	
๖	โครงการก่อสร้างถนนดิน หรือลูกรัง บ้านดอนจาน หมู่ที่ ๔ ตำบลชุกแพว	- เพื่อจ่ายเป็นค่าก่อสร้างถนนดิน หรือลูกรัง ปริมาณงาน ขนาดผิวจราจร กว้าง ๕.๐๐ เมตร ยาว ๑๖๓.๐๐ เมตร หรือพื้นที่ไม่น้อยกว่า ๖๕๒.๐๐ ตารางเมตร พร้อมป้ายโครงการจำนวน ๑ ป้าย เป็นไปตามแบบแปลนและปริมาณงานที่ อบต. ชุกแพว กำหนด - เป็นไปตามพระราชบัญญัติสภาพและองค์การบริหาร ส่วนตำบล พ.ศ. ๒๕๓๗ และแก้ไขเพิ่มเติมถึง (ฉบับที่ ๗) พ.ศ. ๒๕๖๒	๒๐๒,๐๐๐	หมู่ที่ ๔ ต.ชุกแพว	กองช่าง																→

ลำดับ ที่	โครงการ/กิจกรรม	รายละเอียดของโครงการ / กิจกรรม	งบประมาณ	สถานที่ ดำเนินการ	หน่วย ดำเนินการ	๒๕๖๓			๒๕๖๔									
						ค.บ.	พ.บ.	อ.บ.	ม.ค.	ก.พ.	มี.ค.	เม.ย.	พ.ค.	เม.ย.	ก.ค.	ส.ค.	ก.ย.	
		- เป็นไปตามแผนพัฒนาองค์กรปกครองส่วนท้องถิ่น ปรากฏในแผนพัฒนาท้องถิ่น (พ.ศ.๒๕๖๑ - ๒๕๖๕) เพิ่มเติม (ฉบับที่ ๑/๒๕๖๓,๒๕๖๔) ชื่อ ๕๒ หน้า ๖๐																
๗	โครงการก่อสร้างถนนลูกรัง สายบ้านนาย ทองหล่อ สีหิทธิกรม หมู่ที่ ๒ ตำบลจำดักแหว	- เพื่อจ่ายเป็นค่าก่อสร้างถนนลูกรัง ปริมาณงาน กว้าง ๕.๐๐ เมตร ยาว ๕๖๐.๐๐ เมตร สูงจากระดับเดิมเฉลี่ย ๐.๕๕ เมตร หรือมีพื้นที่ผิวจราจรไม่น้อยกว่า ๒,๘๐๐.๐๐ ตารางเมตร รวมท่อระบายน้ำ คสล. ๑๐๖.๐๐ ซม. ๓ ขนาด ๓๐.๐๓๐ x ๑๐๐ เมตรจำนวน ๒ จุด ๑๔ ท่อน พร้อมป้ายโครงการจำนวน ๑ ป้าย เป็นไปตามแบบแปลนและปริมาณงานที่อบ.จำดักแหวกำหนด - เป็นไปตามพระราชบัญญัติสภาตำบลและองค์การบริหาร ส่วนตำบล พ.ศ. ๒๕๓๗ และแก้ไขเพิ่มเติมถึง (ฉบับที่ ๓) พ.ศ. ๒๕๖๒ - เป็นไปตามแผนพัฒนาองค์กรปกครองส่วนท้องถิ่น ปรากฏในแผนพัฒนาท้องถิ่น (พ.ศ.๒๕๖๑ - ๒๕๖๕) แก้ไข (ฉบับที่ ๑/๒๕๖๓,๒๕๖๔) ชื่อ ๒๓ หน้า ๕๕	๔๙๓,๐๐๐	หมู่ที่ ๒ ต.จำดักแหว	กองช่าง													
๘	โครงการปรับปรุงถนนคอนกรีตโดยูทับ แอสฟัลท์ติกคอนกรีต รอยศาลา SML หมู่ที่ ๖ ตำบลจำดักแหว	- เพื่อจ่ายเป็นค่าปรับปรุงถนนคอนกรีตโดยูทับแอสฟัลท์ติก คอนกรีต ปริมาณงาน หน้า ๕ ซม.ขนาดผิวจราจรกว้าง ๔.๐๐ เมตร ยาว ๒๗๗.๐๐ เมตร หรือมีพื้นที่ไม่น้อยกว่า ๙๔๔.๐๐ ตารางเมตร พร้อมป้ายโครงการจำนวน ๑ ป้าย เป็นไปตาม	๔๘๐,๐๐๐	หมู่ที่ ๖ ต.จำดักแหว	กองช่าง													

ลำดับ พื้	โครงการ/กิจกรรม	รายละเอียดของโครงการ / กิจกรรม	งบประมาณ	สถานที่ ดำเนินการ	หน่วย ดำเนินการ	๒๕๖๓			๒๕๖๔									
						ต.ค.	พ.ย.	ธ.ค.	ม.ค.	ก.พ.	มี.ค.	เม.ย.	พ.ค.	มิ.ย.	ก.ค.	ส.ค.	ก.ย.	
	(ต่อ)	แบบแปลนและปริมาณงานที่อบต.ชำผักแพว กำหนด - เป็นไปตามพระราชบัญญัติสภาตำบลและองค์การบริหาร ส่วนตำบล พ.ศ. ๒๕๓๗ และแก้ไขเพิ่มเติมถึง (ฉบับที่ ๗) พ.ศ. ๒๕๖๒ - เป็นไปตามแผนพัฒนาขององค์การบริหารส่วนท้องถิ่น ปรากฏในแผนพัฒนาท้องถิ่น (พ.ศ.๒๕๖๑ - ๒๕๖๕) แก้ไข (ฉบับที่ ๔/๒๕๖๔) ข้อ ๒ หน้า ๒																
๕	โครงการปรับปรุงถนนคอนกรีตโดยปูยาง แอสฟัลท์ที่วัดคอนกรีต สายประปา บ้านนาง สุณี หมู่ที่ ๓ ตำบลชำผักแพว	- เพื่อจ่ายเป็นค่าปรับปรุงถนนคอนกรีตโดยปูยางแอสฟัลท์ที่ วัดคอนกรีต ปริมาณงาน ผิวจราจรกว้าง ๔.๐๐ เมตร ยาว ๓๙๐.๐๐ เมตร หน้า ๐.๐๕ เมตร หรือพื้นที่ไม่น้อยกว่า ๑,๕๖๐ ตารางเมตร หรือเป็นโครงการจำนวน ๑ ปีจ่าย เป็นไป ตามแบบแปลนและปริมาณงานที่อบต.ชำผักแพว กำหนด - เป็นไปตามพระราชบัญญัติสภาตำบลและองค์การบริหาร ส่วนตำบล พ.ศ. ๒๕๓๗ และแก้ไขเพิ่มเติมถึง (ฉบับที่ ๗) พ.ศ. ๒๕๖๒ - เป็นไปตามแผนพัฒนาขององค์การบริหารส่วนท้องถิ่น ปรากฏในแผนพัฒนาท้องถิ่น (พ.ศ.๒๕๖๑ - ๒๕๖๕) ข้อ ๓๒ หน้า ๕๑	๔๙๙,๐๐๐	หมู่ที่ ๓ ต.ชำผักแพว	กองช่าง													
รวม	๕ โครงการ	-	๓,๕๒๐,๙๐๐	-	-													

บัญชีโครงการ / กิจกรรม / งบประมาณ
แผนการดำเนินงาน ประจำปีงบประมาณ พ.ศ.๒๕๖๔
องค์การบริหารส่วนตำบลขามเฒ่า อำเภอกำแพง จังหวัดสระบุรี

- ก. ยุทธศาสตร์จังหวัดที่ ๓ เสริมสร้างความมั่นคงและสังคมคุณภาพตามวิสัยทัศน์ไทย
- ข. ยุทธศาสตร์การพัฒนาขององค์กรปกครองส่วนท้องถิ่นในเขตจังหวัด ยุทธศาสตร์ที่ ๑ การพัฒนาคุณภาพชีวิต
- ๒. ยุทธศาสตร์การพัฒนาคุณภาพชีวิต สังคม การศึกษาและสวัสดิการ

๒.๑ แผนงานบริหารงานทั่วไป

ลำดับที่	โครงการ/กิจกรรม	รายละเอียดของโครงการ / กิจกรรม	งบประมาณ	สถานที่ดำเนินการ	หน่วยดำเนินการ	๒๕๖๓			๒๕๖๔									
						ก.ค.	พ.ย.	ธ.ค.	ม.ค.	ก.พ.	มี.ค.	เม.ย.	พ.ค.	มิ.ย.	ก.ค.	ก.ย.	ก.ย.	
๑	โครงการรณรงค์สถาบันของชาติ การสร้างความสร้างความปรองดองระสมานันท์	<ul style="list-style-type: none"> - เพื่อจ่ายเป็นค่าใช้จ่ายตามโครงการเกี่ยวกับการป้องกันสถาบันของชาติ การสร้างความปรองดองระสมานันท์ - เป็นไปตามระเบียบกระทรวงมหาดไทย ว่าด้วยค่าใช้จ่ายในการฝึกอบรม และการเข้ารับการศึกษาอบรมของเจ้าหน้าที่ท้องถิ่น พ.ศ.๒๕๕๗ - เป็นไปตามแผนพัฒนาขององค์กรปกครองส่วนท้องถิ่น ปรากฏในแผนพัฒนาท้องถิ่น (พ.ศ.๒๕๖๑ - ๒๕๖๕) ลำดับที่ ๔ หน้า ๖๑ 	๓๐,๐๐๐	อบต. ขามเฒ่า	สำนักงานปลัด													
๒	โครงการจัดงานพระราชพิธี งานรัฐพิธี การจัดกิจกรรมจิตอาสาในวันสำคัญของไทย และประเพณีวัฒนธรรม อำเภอแก่งคอย จังหวัดสระบุรี	<ul style="list-style-type: none"> - เพื่ออุดหนุนโครงการจัดงานพระราชพิธี งานรัฐพิธีการจัดกิจกรรมจิตอาสา เนื่องในวันสำคัญของไทยและประเพณีวัฒนธรรม อำเภอแก่งคอย จังหวัดสระบุรี ประจำปีงบประมาณ พ.ศ.๒๕๖๔ ให้แก่ที่ทำการปกครองอำเภอแก่งคอย 	๓๐,๐๐๐	สนับสนุนที่ทำการปกครองอำเภอแก่งคอย	สำนักงานปลัด													

ลำดับ ที่	โครงการ/กิจกรรม	รายละเอียดของโครงการ / กิจกรรม	งบประมาณ	สถานที่ ดำเนินการ	หน่วย ดำเนินการ	๒๕๖๓			๒๕๖๔								
						ค.ค.	พ.ย.	ธ.ค.	ม.ค.	ก.พ.	มี.ค.	เม.ย.	พ.ค.	มิ.ย.	ก.ค.	ก.ย.	
	(ต่อ)	- เป็นไปตามพระราชบัญญัติสภาตำบลและองค์การบริหารส่วนตำบล พ.ศ.๒๕๓๗ และที่แก้ไขเพิ่มเติมถึง (ฉบับที่ ๗) พ.ศ.๒๕๖๒ - เป็นไปตามหนังสือกระทรวงมหาดไทย ส่วนที่ สท ๐๘๐๘.๒/ว ๑๖๒๖ ลงวันที่ ๒๕ มิถุนายน ๒๕๕๙ เรื่อง ระเบียบกระทรวงมหาดไทยว่าด้วยเงินอุดหนุนขององค์การปกครองส่วนท้องถิ่น พ.ศ.๒๕๕๙ - เป็นไปตามแผนพัฒนาขององค์การปกครองส่วนท้องถิ่น ปรากฏในแผนพัฒนาท้องถิ่นห้าปี (พ.ศ.๒๕๖๑-๒๕๖๕) ลำดับที่ ๑ หน้า ๖๑															
รวม	๒ โครงการ	-	๖๐,๐๐๐	-	-												

บัญชีโครงการ / กิจกรรม / งบประมาณ
แผนการดำเนินงาน ประจำปีงบประมาณ พ.ศ.๒๕๖๔
องค์การบริหารส่วนตำบลชำผักแพว อำเภอแก่งคอย จังหวัดสระบุรี

- ก. ยุทธศาสตร์จังหวัดที่ ๓ เสริมสร้างความมั่นคงและสังคมคุณภาพ.กรมวิทย์ภูมิปัญญาไทย
- ข. ยุทธศาสตร์การพัฒนาขององค์กรปกครองส่วนท้องถิ่นในเขตจังหวัด ยุทธศาสตร์ที่ ๑ การพัฒนาคุณภาพชีวิต
- ๒. ยุทธศาสตร์การพัฒนาคุณภาพชีวิต สังคม การศึกษาและสวัสดิการ

๒๒ แผนงานรักษาความสงบภายใน

ลำดับ ที่	โครงการ/กิจกรรม	รายละเอียดของโครงการ / กิจกรรม	งบประมาณ	สถานที่ ดำเนินการ	หน่วย ดำเนินการ	๒๕๖๓			๒๕๖๔											
						ก.ค.	พ.ย.	ธ.ค.	ม.ค.	ก.พ.	มี.ค.	เม.ย.	พ.ค.	มิ.ย.	ก.ค.	ก.ย.				
๑	โครงการป้องกันและเฝ้าระวังปัญหา เสพติด	- เพื่อจ่ายเป็นค่าใช้จ่ายในการดำเนินโครงการป้องกันและ แก้ไขและเฝ้าระวังปัญหาเสพติดประกอบด้วยค่าตอบแทน ค่าป้ายโครงการ ค่าอาหาร เครื่องดื่มค่าวัสดุอุปกรณ์ และค่าใช้จ่าย จ่ายอื่นที่เกี่ยวข้องกับโครงการฯ - เป็นไปตามระเบียบกระทรวงมหาดไทย ว่าด้วยค่าใช้จ่าย ในการฝึกอบรม และการเข้ารับการศึกษาอบรมของเจ้าหน้าที่ ท้องถิ่น พ.ศ.๒๕๕๗ - เป็นไปตามแผนพัฒนาขององค์กรปกครองส่วนท้องถิ่น ปรากฏในแผนพัฒนาท้องถิ่น (พ.ศ. ๒๕๖๓-๒๕๖๕) ข้อ ๓ หน้า ๒๒	๕๐,๐๐๐	อบ.ต. ชำผักแพว	สำนักงานปลัด															

ลำดับที่	โครงการ/กิจกรรม	รายละเอียดของโครงการ / กิจกรรม	งบประมาณ	สถานที่ดำเนินการ	หน่วยดำเนินการ	๒๕๖๓			๒๕๖๔						
						ก.ค.	พ.ย.	ธ.ค.	ก.ค.	ก.พ.	มี.ค.	เม.ย.	พ.ค.	มิ.ย.	ก.ค.
๒	โครงการป้องกันและลดอุบัติเหตุทางถนน	<p>- เพื่อจ่ายเป็นค่าใช้จ่ายในการดำเนินโครงการป้องกันและลดอุบัติเหตุทางถนน ดังนี้</p> <p>(๑) ช่วงเทศกาลปีใหม่ ประกอบด้วย ค่าเบี้ยเลี้ยง ค่าป้ายโครงการ ค่าวัสดุอุปกรณ์ ค่าน้ำมัน และค่าใช้จ่ายอื่นที่เกี่ยวข้องกับโครงการ *ลจฯ* ตั้งไว้ ๕๐,๐๐๐ บาท</p> <p>- เป็นไปตามระเบียบกระทรวงมหาดไทย ว่าด้วยค่าใช้จ่ายในการฝึกอบรม และการเข้ารับการฝึกอบรมของเจ้าหน้าที่ท้องถิ่น พ.ศ.๒๕๕๗</p> <p>- เป็นไปตามแผนพัฒนาขององค์การปกครองส่วนท้องถิ่น ปรากฏในแผนพัฒนาท้องถิ่น (พ.ศ. ๒๕๖๑-๒๕๖๕) ข้อ ๓ หน้า ๒๒</p> <p>(๒) ช่วงเทศกาลสงกรานต์ ประกอบด้วย ค่าเบี้ยเลี้ยง ค่าป้ายโครงการ ค่าวัสดุอุปกรณ์ ค่าน้ำมัน และค่าใช้จ่ายอื่นที่เกี่ยวข้องกับโครงการ *ลจฯ* ตั้งไว้ ๕๐,๐๐๐ บาท</p> <p>- เป็นไปตามระเบียบกระทรวงมหาดไทย ว่าด้วยค่าใช้จ่ายในการฝึกอบรม และการเข้ารับการฝึกอบรมของเจ้าหน้าที่ท้องถิ่น พ.ศ.๒๕๕๗</p> <p>- เป็นไปตามแผนพัฒนาขององค์การปกครองส่วนท้องถิ่น ปรากฏในแผนพัฒนาท้องถิ่น (พ.ศ. ๒๕๖๑-๒๕๖๕) ข้อ ๓ หน้า ๒๒</p>	๕๐,๐๐๐	อบต. ซำผักแว่น	สำนักงานปชต.										

ลำดับ ที่	โครงการ/กิจกรรม	รายละเอียดของโครงการ / กิจกรรม	งบประมาณ	สถานที่ ดำเนินการ	หน่วย ดำเนินการ	๒๕๖๓					๒๕๖๔									
						ค.ค.	พ.ย.	ธ.ค.	ม.ค.	ก.พ.	มี.ค.	เม.ย.	พ.ค.	เม.ย.	ก.ค.	ก.ค.	ก.ย.			
๓	โครงการฝึกอบรมชุดปฏิบัติการจิตอาสา ภัยพิบัติ	- เพื่อจ่ายเป็นค่าใช้จ่ายตามโครงการฝึกอบรมชุดปฏิบัติการจิตอาสาภัยพิบัติ ประกอบด้วย ค่าเบี้ยโครงการ ค่าวิทยากร ค่าวัสดุอุปกรณ์ ค่าอาหารพร้อมเครื่องดื่ม และค่าใช้จ่ายอื่นที่เกี่ยวข้องกับกิจกรรมฯ ฯลฯ - เป็นไปตามระเบียบกระทรวงมหาดไทย ว่าด้วยค่าใช้จ่ายในการฝึกอบรม และการเข้ารับการฝึกอบรมของเจ้าหน้าที่ท้องถิ่น พ.ศ.๒๕๕๓ - เป็นไปตามแผนพัฒนาขององค์กรปกครองส่วนท้องถิ่น ปรากฏในแผนพัฒนาท้องถิ่น (พ.ศ. ๒๕๖๑-๒๕๖๕) เพิ่มเติม (ฉบับที่๑/๒๕๖๓ - ๒๕๖๔) ข้อ ๖ หน้า ๖๓	๒๐,๐๐๐	อบต. จำฉีกแพรว	สำนักงานปศุสัตว์															
๔	โครงการฝึกอบรมทบทวน ประสิทธิภาพ อาสาสมัครป้องกันภัยพลเรือน (อปพร.)	- เพื่อจ่ายเป็นค่าใช้จ่ายตามโครงการฝึกอบรมทบทวน ประสิทธิภาพอาสาสมัครป้องกันภัยพลเรือน (อปพร.) โดยมีค่าใช้จ่ายประกอบด้วย ค่าใช้จ่ายเกี่ยวกับการใช้และการดูแลสถานที่อบรม ค่าใช้จ่ายในพิธีเปิดและปิดการฝึกอบรม ค่าวัสดุเครื่องเขียน และอุปกรณ์ค่าประกาศนียบัตร ค่าถ่ายเอกสาร ค่าพิมพ์เอกสารและสิ่งพิมพ์ทำหนังสือสำหรับผู้เข้ารับการฝึกอบรม ค่าใช้จ่ายในการติดต่อสื่อสาร ค่าเช่าอุปกรณ์ต่าง ๆ ในการฝึกอบรม ฯลฯ และค่าใช้จ่ายอื่นที่จำเป็นในการอบรมสำหรับการจัดทำโครงการ	๒๐๐,๐๐๐	อบต. จำฉีกแพรว	สำนักงานปศุสัตว์															

ลำดับ ที่	โครงการ/กิจกรรม	รายละเอียดของโครงการ / กิจกรรม	งบประมาณ	สถานที่ ดำเนินการ	หน่วย ดำเนินการ	๒๕๖๓			๒๕๖๔									
						ด.ค.	พ.ย.	ธ.ค.	ม.ค.	ก.พ.	มี.ค.	เม.ย.	พ.ค.	มิ.ย.	ก.ค.	ธ.ค.	ก.ย.	
	(๗๖)	- เป็นไปตามระเบียบกระทรวงมหาดไทย ว่าด้วยค่าใช้จ่ายในการฝึกอบรม และการเข้ารับการฝึกอบรม ของเจ้าหน้าที่ท้องถิ่น พ.ศ.๒๕๕๗ - เป็นไปตามพระราชบัญญัติท้องถิ่นและบรรเทาสาธารณภัย พ.ศ. ๒๕๕๐ - เป็นไปตามแผนพัฒนาขององค์กรปกครองส่วนท้องถิ่น ปรากฏในแผนพัฒนาท้องถิ่น (พ.ศ. ๒๕๖๑-๒๕๖๕) ข้อ ๕ หน้า ๖๒																
๕	โครงการป้องกันและเฝ้าระวังไฟป่า	- เพื่อจ่ายเป็นค่าใช้จ่ายในการดำเนินโครงการป้องกันและเฝ้าระวังไฟป่า ประกอบด้วย ค่าป้ายโครงการ ค่าวิทยากร ค่าวัสดุอุปกรณ์ ค่าอาหารหรือเครื่องดื่ม และค่าใช้จ่ายอื่นที่เกี่ยวข้องกับโครงการ ฯลฯ - เป็นไปตามระเบียบกระทรวงมหาดไทย ว่าด้วยค่าใช้จ่ายในการฝึกอบรม และการเข้ารับการฝึกอบรม ของเจ้าหน้าที่ท้องถิ่น พ.ศ.๒๕๕๗ - เป็นไปตามแผนพัฒนาขององค์กรปกครองส่วนท้องถิ่น ปรากฏในแผนพัฒนาท้องถิ่น (พ.ศ.๒๕๖๑-๒๕๖๕) ข้อ ๒ หน้า ๖๒	๓๐,๐๐๐	อบ.ค. ข้าฝักแกว	สำนักงานปลัด													
รวม	๕ โครงการ		๔๒๐,๐๐๐	-	-													

ลำดับ ที่	โครงการ/กิจกรรม	รายละเอียดของโครงการ / กิจกรรม	งบประมาณ	สถานที่ ดำเนินการ	หน่วย ดำเนินการ	๒๕๖๓			๒๕๖๔									
						ค.ค.	พ.ย.	ธ.ค.	ม.ค.	ก.พ.	มี.ค.	เม.ย.	พ.ค.	มิ.ย.	ก.ค.	ส.ค.	ก.ย.	
	(ต่อ)	<ul style="list-style-type: none"> - เป็นไปตามระเบียบกระทรวงมหาดไทย ว่าด้วยค่าใช้จ่ายในการฝึกอบรม และการเข้ารับการฝึกอบรมของเจ้าหน้าที่ท้องถิ่น พ.ศ.๒๕๕๗ - เป็นไปตามพระราชบัญญัติป้องกันและบรรเทาสาธารณภัย พ.ศ. ๒๕๕๐ - เป็นไปตามแผนพัฒนาขององค์กรปกครองส่วนท้องถิ่น ปรากฏในแผนพัฒนาท้องถิ่น (พ.ศ. ๒๕๖๑-๒๕๖๕) ข้อ ๕ หน้า ๒๒ 																
๕	โครงการป้องกันและเฝ้าระวังไฟฟ้า	<ul style="list-style-type: none"> - เพื่อจ่ายเป็นค่าใช้จ่ายในการดำเนินโครงการป้องกันและเฝ้าระวังไฟฟ้า ประกอบด้วย ค่าจ้างโครงการ ค่าวิทยากร ค่าวัสดุอุปกรณ์ ค่าอาหารพร้อมเครื่องดื่ม และค่าใช้จ่ายอื่นที่เกี่ยวข้องกับโครงการ ฯลฯ - เป็นไปตามระเบียบกระทรวงมหาดไทย ว่าด้วยค่าใช้จ่ายในการฝึกอบรม และการเข้ารับการฝึกอบรมของเจ้าหน้าที่ท้องถิ่น พ.ศ.๒๕๕๗ - เป็นไปตามแผนพัฒนาขององค์กรปกครองส่วนท้องถิ่น ปรากฏในแผนพัฒนาท้องถิ่น (พ.ศ.๒๕๖๑-๒๕๖๕) ข้อ ๒ หน้า ๒๒ 	๓๐,๐๐๐	อบต. ช้างลึกแพว	สำนักงานปลัด													
รวม	๕ โครงการ	-	๕๒๐,๐๐๐	-	-													

แผนการดำเนินงาน ประจำปีงบประมาณ พ.ศ.๒๕๖๔

บัญชีโครงการ / กิจกรรม / งบประมาณ
 แผนการดำเนินงาน ประจำปีงบประมาณ พ.ศ.๒๕๖๔
 องค์การบริหารส่วนตำบลขี้เหล็ก อำเภอแก่งคอย จังหวัดสระบุรี

- ก. ยุทธศาสตร์จังหวัดที่ ๓ เสริมสร้างความเป็นคงและสังคมคุณภาพตามวิสัยทัศน์ประเทศไทย
 ข. ยุทธศาสตร์การพัฒนาขององค์กรปกครองส่วนท้องถิ่นในเขตจังหวัด ยุทธศาสตร์ที่ ๓ การพัฒนาคุณภาพชีวิต
 ๒. ยุทธศาสตร์การพัฒนาคุณภาพชีวิต สังคม การศึกษาและสวัสดิการ

๒.๑ แผนงานการศึกษา

ลำดับ ที่	โครงการ/กิจกรรม	รายละเอียดของโครงการ / กิจกรรม	งบประมาณ	สถานที่ ดำเนินการ	หน่วย ดำเนินการ	๒๕๖๓			๒๕๖๔								
						ค.ค.	พ.ย.	ธ.ค.	ม.ค.	ก.พ.	มี.ค.	พ.ค.	พ.ย.	ก.ค.	ส.ค.	ก.ย.	
๓	โครงการสนับสนุนอาหารกลางวัน โรงเรียนวัดโคกกรุง	- เพื่ออุดหนุนค่าอาหารกลางวันสำหรับเด็กนักเรียน โรงเรียนวัดโคกกรุง ตั้งแต่ เด็กอนุบาล ถึงประถมศึกษาปีที่ ๖ จำนวนเด็กประมาณ ๒๖๐ คน ในอัตราคนละ ๒๐.๐๐ บาท/ คน/วัน จำนวน ๒๐๐ วัน (เบิกจ่ายตามจำนวนเด็กที่มีอยู่จริง) - เป็นไปตามหนังสือกระทรวงมหาดไทย ส่วนที่ ๒๓๓ มี.ท ๐๘๐๘.๒/ว ๓๖๑๖ ลงวันที่ ๒๕ มิถุนายน ๒๕๕๙ เรื่อง ระเบียบกระทรวงมหาดไทยว่าด้วยเงินอุดหนุนของ องค์กรปกครองส่วนท้องถิ่นพ.ศ.๒๕๕๙ - เป็นไปตามหนังสือกระทรวงมหาดไทย ส่วนที่ ๒๓๓ มี.ท ๐๘๑๖.๒/ว ๔๑๓๐ ลงวันที่ ๑๔ กรกฎาคม ๒๕๖๓ - เป็นไปตามแผนพัฒนาขององค์กรปกครองส่วนท้องถิ่น ส่วนท้องถิ่น ระเบียบในแผนพัฒนาท้องถิ่น (พ.ศ.๒๕๖๓-๒๕๖๕) ข้อ ๗ หน้า ๖๕	๑,๐๕๐,๐๐๐	สนับสนุน	กองการศึกษา												

ลำดับ ที่	โครงการ/กิจกรรม	รายละเอียดของโครงการ / กิจกรรม	งบประมาณ	สถานที่ ดำเนินการ	หน่วย ดำเนินการ	๒๕๖๓			๒๕๖๔												
						ธ.ค.	พ.ย.	อ.ค.	ม.ค.	ก.พ.	มี.ค.	เม.ย.	พ.ค.	มิ.ย.	ก.ค.	ส.ค.	ก.ย.				
๒	โครงการสนับสนุนอาหารกลางวัน โรงเรียนวัด ชำฉั๊กแหว	- เพื่ออุดหนุนค่าอาหารกลางวันสำหรับเด็กนักเรียน โรงเรียนวัดชำฉั๊กแหว ตั้งแต่ เด็กอนุบาล ถึงประถมศึกษา ปีที่ ๖ จำนวนเด็กประมาณ ๒๑๐ คน ในอัตราคนละ ๒๐.๐๐ บาท/คน/วัน จำนวน ๒๐๐ วัน (เบิกจ่ายตาม จำนวนเด็กที่มีอยู่จริง) - เป็นไปตามหนังสือกระทรวงมหาดไทย ที่สุด ที่ มท๐๔๑๕.๒/ว ๓๖๑๖ ลงวันที่ ๒๔ มิถุนายน ๒๕๕๕ เรื่อง ระเบียบกระทรวงมหาดไทยว่าด้วยเงินอุดหนุนของ องค์การปกครองส่วนท้องถิ่นพ.ศ.๒๕๕๕ - เป็นไปตามหนังสือกระทรวงมหาดไทย ที่สุด ที่ มท๐๔๑๖.๒/ว ๕๑๑๑ ลงวันที่ ๑๙ กรกฎาคม ๒๕๖๓ - เป็นไปตามแผนพัฒนาขององค์การปกครองส่วนท้องถิ่น ส่วนท้องถิ่น ประกฎในแผนพัฒนาท้องถิ่น (พ.ศ.๒๕๖๑-๒๕๖๕) ข้อ ๖ หน้า ๖๕	๘๕๐,๐๐๐	สนับสนุน โรงเรียนวัด ชำฉั๊กแหว	กองการศึกษา															→	
๓	โครงการสนับสนุนอาหารกลางวัน โรงเรียนวัด บ้านดง	- เพื่ออุดหนุนค่าอาหารกลางวันสำหรับเด็กนักเรียน โรงเรียนวัดบ้านดง ตั้งแต่ เด็กอนุบาล ถึงประถมศึกษา ปีที่ ๖ จำนวนเด็กประมาณ ๙๐ คน ในอัตราคนละ ๒๐.๐๐ บาท/คน/วัน จำนวน ๒๐๐ วัน (เบิกจ่ายตาม จำนวนเด็กที่มีอยู่จริง)	๒๕๐,๐๐๐	สนับสนุน โรงเรียนวัด บ้านดง	กองการศึกษา																→

ลำดับ ที่	โครงการ/กิจกรรม	รายละเอียดของโครงการ / กิจกรรม	งบประมาณ	สถานที่ ดำเนินการ	หน่วย ดำเนินการ	๒๕๖๓			๒๕๖๔									
						ค.ศ.	พ.ย.	ธ.ค.	ม.ค.	ก.พ.	มี.ค.	เม.ย.	พ.ค.	มิ.ย.	ก.ค.	ธ.ค.	ก.ย.	
	(ต่อ)	- เป็นไปตามหนังสือกระทรวงมหาดไทย ส่วนที่สุด ที่ มท๐๘๐๘.๒/ว ๓๖๑๖ ลงวันที่ ๒๔ มิถุนายน ๒๕๕๙ เรื่อง ระเบียบกระทรวงมหาดไทยว่าด้วยเงินอุดหนุนขององค์กรปกครองส่วนท้องถิ่น พ.ศ.๒๕๕๙ - เป็นไปตามหนังสือกระทรวงมหาดไทย ส่วนที่สุด ที่ มท๐๘๑๖.๒/ว ๕๑๑๐ ลงวันที่ ๑๕ กรกฎาคม ๒๕๖๓ - เป็นไปตามแผนพัฒนาขององค์กรปกครองส่วนท้องถิ่น ส่วนท้องถิ่น ประมวลในแผนพัฒนาท้องถิ่น (พ.ศ.๒๕๖๑-๒๕๖๕) ข้อ ๘ หน้า ๖๕																
๔	โครงการสนับสนุนอาหารกลางวัน โรงเรียนวัดสุนทรภักทวาร	- เพื่ออุดหนุนค่าอาหารกลางวันสำหรับเด็กนักเรียน โรงเรียนวัดสุนทรภักทวาร ตั้งแต่ เด็กอนุบาล ถึงประถมศึกษา ปีที่ ๖ จำนวนเด็กประมาณ ๙๐ คน ในอัตราคนละ ๒๐.๐๐ บาท/คน/วัน จำนวน ๒๐๐ วัน (เบิกจ่ายตาม จำนวนเด็กที่มีอยู่จริง) - เป็นไปตามหนังสือกระทรวงมหาดไทย ส่วนที่สุด ที่ มท ๐๘๐๘.๒/ว ๓๖๑๖ ลงวันที่ ๒๔ มิถุนายน ๒๕๕๙ เรื่อง ระเบียบกระทรวงมหาดไทย ว่าด้วยเงินอุดหนุนขององค์กรปกครองส่วนท้องถิ่น พ.ศ.๒๕๕๙	๓๖๐,๐๐๐	สนับสนุน โรงเรียนวัด สุนทรภักทวาร	กองการศึกษา													

หน้า ๑๑

ลำดับ ที่	โครงการ/กิจกรรม	รายละเอียดของโครงการ / กิจกรรม	งบประมาณ	สถานที่ ดำเนินการ	หน่วย ดำเนินการ	๒๕๖๓			๒๕๖๔											
						ม.ค.	พ.ย.	ธ.ค.	ม.ค.	ก.พ.	มี.ค.	เม.ย.	พ.ค.	มิ.ย.	ก.ค.	ก.ย.				
	(ต่อ)	- เป็นไปตามหนังสือกระทรวงมหาดไทย ด่วนที่สุด ที่ มท๐๘๑๖.๒/ว ๕๑๑๐ ลงวันที่ ๑๕ กรกฎาคม ๒๕๖๓ - เป็นไปตามแผนพัฒนาขององค์กรปกครองส่วนท้องถิ่น ส่วนท้องถิ่น ประกฎโณแผนพัฒนาท้องถิ่น (พ.ศ.๒๕๖๑-๒๕๖๕) ข้อ ๕ หน้า ๖๕																		
๕	โครงการสนับสนุนค่าใช้จ่ายการบริหารสถานศึกษาของศูนย์พัฒนาเด็กเล็กองค์การบริหารส่วนตำบลจำกัแหว (ค่าจัดการเรียนการสอนรายหัว)	- เพื่อจ่ายเป็นค่าจัดการเรียนการสอน ชื่อสื่อการเรียนการสอน วัสดุการศึกษาและเครื่องเล่นนันทนาการเด็ก โดยให้คำนึงถึงสัดส่วนที่เหมาะสมกับบริบทของแต่ละศูนย์พัฒนาเด็กเล็ก ฯลฯ ในอัตราคนละ ๑,๓๐๐.๐๐ บาท/คน/ปี ให้เด็กนักเรียน (อายุ ๒-๕ ปี) จำนวน ๕๐ คน จำนวน ๒ ศูนย์ ๑. ศูนย์พัฒนาเด็กเล็กโรงเรียนวัดจำกัแหว จำนวน ๕๕ คนๆ ละ ๑,๓๐๐ บาท เป็นเงิน ๕๖,๕๐๐.-บาท ๒. ศูนย์พัฒนาเด็กเล็กโรงเรียนวัดโคกกรุง จำนวน ๑๕ คนๆ ละ ๑,๓๐๐ บาท เป็นเงิน ๕๖,๕๐๐ บาท - เป็นไปตามหนังสือกระทรวงมหาดไทยที่ มท ๐๘๑๓.๒/ว ๘๐๑ ลงวันที่ ๑๑ มีนาคม ๒๕๕๑ - เป็นไปตามหนังสือกระทรวงมหาดไทย ด่วนที่สุด ที่ มท ๐๘๑๖.๒/ว ๕๑๑๐ ลงวันที่ ๑๕ กรกฎาคม ๒๕๖๓	๑๕๓,๐๐๐	สภท. โรงเรียนวัด จำกัแหว สภท. โรงเรียนวัด โคกกรุง	กองการศึกษา															

ลำดับ ที่	โครงการ/กิจกรรม	รายละเอียดของโครงการ / กิจกรรม	งบประมาณ	สถานที่ ดำเนินการ	หน่วย ดำเนินการ	๒๕๖๓			๒๕๖๔									
						ก.ค.	พ.ย.	ธ.ค.	ม.ค.	ก.พ.	มี.ค.	เม.ย.	พ.ค.	มิ.ย.	ก.ค.	ส.ค.	ก.ย.	
	(๓๑)	- เป็นไปตามระเบียบกระทรวงมหาดไทย ว่าด้วยรายได้และ การจ่ายเงินของสถานศึกษาสังกัดองค์กรปกครอง ส่วนท้องถิ่น พ.ศ.๒๕๖๒ - เป็นไปตามแผนพัฒนาองค์กรปกครองส่วนท้องถิ่น ปรากฏในแผนพัฒนาท้องถิ่น (พ.ศ.๒๕๖๓ - ๒๕๖๕) ข้อ ๒ หน้า ๖๔ หมายเหตุ ทั้งนี้จะเบิกจ่ายค่างวดได้รับการจัดสรรงบประมาณจากกรมส่งเสริมการปกครองส่วนท้องถิ่น																
๖	โครงการสนับสนุนค่าใช้จ่ายการบริหาร สถานศึกษาของศูนย์พัฒนาเด็กเล็ก องค์การบริหารส่วนตำบลช้างเผือก (ค่าอาหารกลางวันศูนย์พัฒนาเด็ก)	- เพื่อจ่ายเป็นค่าอาหารกลางวันสำหรับเด็กศูนย์พัฒนาเด็ก เล็ก สังกัดองค์การบริหารส่วนตำบลช้างเผือก จำนวน ๒ ศูนย์ ในอัตราคนละ ๒๐ บาท/คน/วัน จำนวนเด็กประมาณ ๓๐ คน จำนวน ๒๕๕ วัน (เบิกตามจำนวนเด็กที่มีอยู่จริง) ๑. ศูนย์พัฒนาเด็กเล็กโรงเรียนวัดช้างเผือกจำนวน ๕๕ คน จำนวน ๒๕๕ วันๆ ละ ๒๐ บาท เป็นเงิน ๒๖๕,๕๐๐.-บาท ๒. ศูนย์พัฒนาเด็กเล็กโรงเรียนวัดโคกกรู จำนวน ๑๕ คน จำนวน ๒๕๕ วันๆ ละ ๒๐ บาท เป็นเงิน ๑๓๑,๕๐๐.-บาท - เป็นไปตามหนังสือแจ้งการ ดำเนินการ ที่ ๐๘๑๖.๒/ว ๕๑๑๑ ลงวัน ๑๕ กรกฎาคม ๒๕๖๓	๕๘๑,๐๐๐	ศส. โรงเรียนวัด ช้างเผือก ศส. โรงเรียนวัด โคกกรู	กองการศึกษา													

ลำดับ ที่	โครงการ/กิจกรรม	รายละเอียดของโครงการ / กิจกรรม	งบประมาณ	สถานที่ ดำเนินการ	หน่วย ดำเนินการ	๒๕๖๓			๒๕๖๔										
						ค.ค.	พ.ค.	ธ.ค.	ม.ค.	ก.พ.	มี.ค.	เม.ย.	พ.ค.	มิ.ย.	ก.ค.	ส.ค.	ก.ย.		
	(ต่อ)	- เป็นไปตามระเบียบกระทรวงมหาดไทย ว่าด้วยรายได้และการจ่ายเงินของสถานศึกษาสังกัดองค์กรปกครองส่วนท้องถิ่น พ.ศ.๒๕๖๒ - เป็นไปตามแผนพัฒนาขององค์กรปกครองส่วนท้องถิ่น บราจกในแผนพัฒนาท้องถิ่น (พ.ศ.๒๕๖๑ - ๒๕๖๕) ข้อ ๓ หน้า ๖๔ หมายเหตุ ที่นี้จะเบิกจ่ายเมื่อได้รับการจัดสรรงบประมาณจากกรมส่งเสริมการปกครองส่วนท้องถิ่น																	
๗	โครงการสนับสนุนค่าใช้จ่ายการบริหารสถานศึกษาของศูนย์พัฒนาเด็กเล็ก องค์การบริหารส่วนตำบลชำผักแพว (ค่าการจัดการศึกษา)	- เพื่อจ่ายเป็นค่าใช้จ่ายโครงการสนับสนุนค่าใช้จ่ายการบริหารสถานศึกษาของศูนย์พัฒนาเด็กเล็ก องค์การบริหารส่วนตำบลชำผักแพว (ค่าการจัดการศึกษา) (ค่าหนังสือเรียน (๒๐๐บาท/คน/ปี) , ค่าอุปกรณ์การเรียน (๒๐๐ บาท/คน/ปี) , ค่าเครื่องแบบนักเรียน (๑๐๐ บาท/คน/ปี) , ค่ากิจกรรมพัฒนาผู้เรียน (๕๓๐ บาท/คน/ปี) ให้กับนักเรียน (อายุ ๓ - ๕ ปี) ของศูนย์พัฒนาเด็กเล็กสังกัดองค์การบริหารส่วนตำบลชำผักแพว จำนวน ๒ ศูนย์ ในอัตราคนละ ๑,๑๓๐ บาท/ปี จำนวนเด็กประมาณ ๙๐ คน (๑) ศพด.โรงเรียนวัดชำผักแพว เด็กนักเรียนจำนวน ๕๕ คน เป็นเงิน ๖๒,๑๕๐.-บาท	๑๑๑,๓๐๐	ศพด. โรงเรียนวัด ชำผักแพว ศพด. โรงเรียนวัด โคกกรุง	กองการศึกษา														

ลำดับ ที่	โครงการ/กิจกรรม	รายละเอียดของโครงการ / กิจกรรม	งบประมาณ	สถานที่ ดำเนินการ	หน่วย ดำเนินการ	๒๕๖๓				๒๕๖๔						
						ค.ศ.	พ.ย.	ธ.ค.	ม.ค.	ก.พ.	มี.ค.	เม.ย.	พ.ค.	มิ.ย.	ก.ค.	ก.ย.
	(๑๖)	(๒) ศพต.โรงเรียนวัดโคกกรุง เด็กนักเรียนจำนวน ๓๕ คน เป็นเงิน ๓๓,๕๕๐.- บ.ท - เป็นไปตามหนังสือกระทรวงมหาดไทย ส่วนที่ ๒๓๓ ที่ มท ๐๘๑๖.๒/ว๕๑๑๐ ลงวันที่ ๑๕ กรกฎาคม ๒๕๖๓ - เป็นไปตามระเบียบกระทรวงมหาดไทย ว่าด้วยรายได้และ การจ่ายเงินของสถานศึกษาสังกัดองค์กรปกครองส่วนท้องถิ่น พ.ศ.๒๕๖๒ - เป็นไปตามแผนพัฒนาองค์กรปกครองส่วนท้องถิ่น ปรากฏในแผนพัฒนาท้องถิ่น (พ.ศ.๒๕๖๑ - ๒๕๖๕) ข้อ ๔ หน้า ๖๕ หมายเหตุ ทั้งนี้จะเบิกจ่ายต่อเมื่อได้รับการจัดสรรงบประมาณจากกรมส่งเสริมการปกครองส่วนท้องถิ่น														
รวม	๗ โครงการ	-	๗,๒๑๕,๗๐๐	-	-											

บัญชีโครงการ / กิจกรรม / งบประมาณ
แผนการดำเนินงาน ประจำปีงบประมาณ พ.ศ.๒๕๖๔
องค์การบริหารส่วนตำบลชำผักแพว อำเภอแก่งคอย จังหวัดสระบุรี

- ก. ยุทธศาสตร์จังหวัดที่ ๓ เสริมสร้างความมั่นคงและสังคมคุณภาพตามวิถีภูมิปัญญาไทย
ข. ยุทธศาสตร์การพัฒนาขององค์กรปกครองส่วนท้องถิ่นในเขตจังหวัด ยุทธศาสตร์ที่ ๑ การพัฒนาคุณภาพชีวิต
๒. ยุทธศาสตร์การพัฒนาคุณภาพชีวิต สังคม การศึกษาและสวัสดิการ

๒.๔ แผนงานสังคมสงเคราะห์

ลำดับ ที่	โครงการ/กิจกรรม	รายละเอียดของโครงการ / กิจกรรม	งบประมาณ	สถานที่ ดำเนินการ	หน่วย ดำเนินการ	๒๕๖๓					๒๕๖๔					
						ค.ค.	พ.ย.	ธ.ค.	ม.ค.	ก.พ.	มี.ค.	เม.ย.	พ.ค.	มิ.ย.	ก.ค.	ธ.ค.
๑	โครงการป้องกันการค้ามนุษย์อันควร	- เพื่อจ่ายเป็นค่าใช้จ่ายในการดำเนินโครงการป้องกันการตั้ง ครรภ์ก่อนวัยอันควร ประกอบด้วย ค่าอาหาร อาหารว่าง ค่าวิทยากร ค่าวัสดุการอบรม ค่าจัดสถานที่ ฯลฯ - เป็นไปตามระเบียบกระทรวงมหาดไทยว่าด้วยค่าใช้จ่าย ในการฝึกอบรมและการเข้ารับการศึกษาอบรมของเจ้าหน้าที่ ท้องถิ่น พ.ศ.๒๕๕๗ - เป็นไปตามแผนพัฒนาองค์กรปกครองส่วนท้องถิ่น ปรากฏในแผนพัฒนาท้องถิ่น (พ.ศ.๒๕๖๑ - ๒๕๖๕) ข้อ ๒ หน้า ๖๗	๓๐,๐๐๐	อบต. ชำผักแพว	กองสวัสดิการ											
๒	โครงการพัฒนาศักยภาพกลุ่มสตรี ตำบลชำผักแพว	- เพื่อจ่ายเป็นค่าใช้จ่ายในการดำเนินการพัฒนา ศักยภาพกลุ่มสตรี ตำบลชำผักแพว ประกอบด้วยค่า อาหาร อาหารว่าง ค่าวิทยากร ค่าวัสดุการอบรม ค่าจัดสถานที่ ฯลฯ	๕๐,๐๐๐	อบต. ชำผักแพว	กองสวัสดิการ				→							

ลำดับ ที่	โครงการ/กิจกรรม	รายละเอียดของโครงการ / กิจกรรม	งบประมาณ	สถานที่ ดำเนินการ	หน่วย ดำเนินการ	๒๕๖๓			๒๕๖๔									
						ก.ค.	พ.ย.	ธ.ค.	ม.ค.	ก.พ.	มี.ค.	เม.ย.	พ.ค.	มิ.ย.	ก.ค.	ส.ค.	ก.ย.	
	(ต่อ)	- เป็นไปตามระเบียบกระทรวงมหาดไทยว่าด้วยค่าใช้จ่าย ในการฝึกอบรมและการเข้ารับการฝึกอบรมของเจ้าหน้าที่ ท้องถิ่น พ.ศ.๒๕๕๗ - เป็นไปตามแผนพัฒนาขององค์กรปกครองส่วนท้องถิ่น ปรากฏในแผนพัฒนาท้องถิ่น (พ.ศ.๒๕๖๑ - ๒๕๖๕) ข้อ ๑๐ หน้า ๖๗																
๓	โครงการอบรมพัฒนาศักยภาพผู้ดูแล ผู้สูงอายุและผู้พิการ	- เพื่อจ่ายเป็นค่าใช้จ่ายในการดำเนินโครงการเสริมสร้าง อบรมพัฒนาศักยภาพผู้ดูแลผู้สูงอายุ และผู้พิการ ประกอบด้วยค่าอาหาร อาหารว่าง ค่าวิทยากร ค่าวัสดุการอบรม ค่าจัดสถานที่ ฯลฯ ค่าวิทยากร ค่าวัสดุการอบรม ค่าจัดสถานที่ และค่าใช้จ่าย อื่นที่เกี่ยวข้องกับโครงการ ฯลฯ - เป็นไปตามระเบียบกระทรวงมหาดไทยว่าด้วยค่าใช้จ่าย ในการฝึกอบรมและการเข้ารับการฝึกอบรมของเจ้าหน้าที่ ท้องถิ่น พ.ศ.๒๕๕๗ - เป็นไปตามแผนพัฒนาขององค์กรปกครองส่วนท้องถิ่น ปรากฏในแผนพัฒนาท้องถิ่น (พ.ศ.๒๕๖๑ - ๒๕๖๕) ข้อ ๘ หน้า ๖๘	๓๐,๐๐๐	อบ.ค. ข้าฝักแพรว	กองสวัสดิการ													
รวม	๓ โครงการ	-	๑๑๐,๐๐๐	-	-													

บัญชีโครงการ / กิจกรรม / งบประมาณ
แผนการดำเนินงาน ประจำปีงบประมาณ พ.ศ.๒๕๖๕
องค์การบริหารส่วนตำบลชำผักแพว อำเภอแก่งคอย จังหวัดสระบุรี

- ก. ยุทธศาสตร์จังหวัดที่ ๓ เสริมสร้างความมั่นคงและสังคมคุณภาพตามวิถีภูมิปัญญาไทย
- ข. ยุทธศาสตร์การพัฒนาขององค์กรปกครองส่วนท้องถิ่นในเขตจังหวัด ยุทธศาสตร์ที่ ๑ การพัฒนาคุณภาพชีวิต
- ๒. ยุทธศาสตร์การพัฒนาคุณภาพชีวิต สังคม การศึกษาและสวัสดิการ

๒.๕ แผนงานการศาสนา วัฒนธรรมและันทนาการ

ลำดับ ที่	โครงการ/กิจกรรม	รายละเอียดของโครงการ / กิจกรรม	งบประมาณ	สถานที่ ดำเนินการ	หน่วย ดำเนินการ	๒๕๖๓					๒๕๖๔								
						ส.ค.	พ.ย.	ธ.ค.	ม.ค.	ก.พ.	มี.ค.	เม.ย.	พ.ค.	มิ.ย.	ก.ค.	ส.ค.	ก.ย.		
๑	โครงการกีฬาสามวันสี่คืนชายเสด็จตำบลชำผักแพว	- เพื่อจ่ายเป็นค่าใช้จ่ายในการดำเนินโครงการกีฬาสานสัมพันธ์ด้านชายเสด็จตำบลชำผักแพวประกอบด้วย ค่าจัดซื้ออุปกรณ์กีฬา ค่าเช่าเวทิมต ค่าจัดสถานที่ ค่าคณะกรรมการตัดสิน ค่าตอบแทนเจ้าหน้าที่จัดการแข่งขัน ค่าอาหารหรือเครื่องดื่ม ค่าอาหารว่างหรือเครื่องดื่ม ค่าป้ายโครงการ ค่าวิทยากร ค่าชุดกีฬา และค่าใช้จ่ายอื่นที่เกี่ยวข้องกับโครงการฯ - เป็นไปตามระเบียบกระทรวงมหาดไทย ว่าด้วยการเบิกจ่ายค่าใช้จ่ายในการจัดงาน การจัดการแข่งขันกีฬาและส่งเสริมกีฬาเข้าร่วมการแข่งขันกีฬาขององค์กรปกครองส่วนท้องถิ่น พ.ศ.๒๕๕๓ - เป็นไปตามแผนพัฒนาขององค์กรปกครองส่วนท้องถิ่น ปรากฏในแผนพัฒนาท้องถิ่น (พ.ศ.๒๕๖๑ - ๒๕๖๕) ข้อ ๒ หน้า ๗๑	๓๐๐,๐๐๐	อ.ค.ชำผักแพว	กองการศึกษา														

ลำดับ ที่	โครงการ/กิจกรรม	รายละเอียดของโครงการ / กิจกรรม	งบประมาณ	สถานที่ ดำเนินการ	หน่วย ดำเนินการ	๒๕๖๓			๒๕๖๔									
						ค.ค.	ก.ค.	ก.ย.	ค.ค.	ก.ค.	ก.ย.	ค.ค.	ก.ค.	ก.ย.	ค.ค.			
๒	โครงการกิจกรรมงานวันเด็กแห่งชาติ	- เพื่อจ่ายเป็นค่าใช้จ่ายในการดำเนินโครงการกิจกรรมงานวันเด็กแห่งชาติประกอบด้วย ค่าจัดสถานที่ ค่าของรางวัล ค่าอาหาร เครื่องดื่ม น้ำแข็ง ค่าป้ายโครงการ ค่าจ้างเหมาเครื่องโม่พร้อมเครื่องขยายเสียง และค่าใช้จ่ายอื่นที่เกี่ยวข้องกับโครงการ ฯลฯ - เป็นไปตามระเบียบกระทรวงมหาดไทย ว่าด้วยการเบิกจ่ายค่าใช้จ่ายในการจัดงาน การจัดการแข่งขันกีฬาและการส่งนักกีฬา เข้าร่วมการแข่งขันกีฬาขององค์กรปกครองส่วนท้องถิ่น พ.ศ.๒๕๕๓ - เป็นไปตามแผนพัฒนาขององค์กรปกครองส่วนท้องถิ่น ปรากฏในแผนพัฒนาท้องถิ่น (พ.ศ.๒๕๖๑ - ๒๕๖๕) ข้อ ๓ หน้า ๓๑	๔๐,๐๐๐	อ.ต. ข้าฝักแห้ว	กองการศึกษา			↓										
๓	โครงการส่งเสริมงานประเพณีแห่เทียนเข้าพรรษา	- เพื่อจ่ายเป็นค่าใช้จ่ายในการดำเนินโครงการส่งเสริมงานประเพณีแห่เทียนเข้าพรรษาประกอบด้วย ค่าเขียนพรรษา ค่าน้ำดื่ม และค่าใช้จ่ายอื่นที่เกี่ยวข้องกับโครงการ ฯลฯ - เป็นไปตามระเบียบกระทรวงมหาดไทย ว่าด้วยการเบิกจ่ายค่าใช้จ่ายในการจัดงาน การจัดการแข่งขันกีฬาและการส่งนักกีฬา เข้าร่วมการแข่งขันกีฬาขององค์กรปกครองส่วนท้องถิ่น พ.ศ.๒๕๕๓ - เป็นไปตามแผนพัฒนาขององค์กรปกครองส่วนท้องถิ่น ปรากฏในแผนพัฒนาท้องถิ่น (พ.ศ.๒๕๖๑ - ๒๕๖๕) ข้อ ๑ หน้า ๓๑	๑๕,๐๐๐	อ.ต. ข้าฝักแห้ว	กองการศึกษา													→

ลำดับ ที่	โครงการ/กิจกรรม	รายละเอียดของโครงการ / กิจกรรม	งบประมาณ	สถานที่ ดำเนินการ	หน่วย ดำเนินการ	๒๕๖๓					๒๕๖๔										
						ค.ค.	พ.ย.	ธ.ค.	ม.ค.	ก.พ.	มี.ค.	เม.ย.	พ.ค.	มิ.ย.	ก.ค.	ธ.ค.	ก.ย.				
๕	โครงการสืบสานประเพณีลอยกระทง	- เพื่อจ่ายเป็นค่าใช้จ่ายในการดำเนินโครงการสืบสานประเพณีลอยกระทงประกอบด้วย ค่าเงินรางวัล ค่าถ้วยรางวัล ค่าจ้างหมคนทรสพ ค่าจัดสถานที่ ค่าป้ายโครงการ ค่าวัสดุอุปกรณ์และค่าใช้จ่ายอื่นที่เกี่ยวข้องกับโครงการฯ - เป็นไปตามระเบียบกระทรวงมหาดไทย ว่าด้วยการเบิกจ่ายค่าใช้จ่ายในการจัดการ การจัดการแข่งขันกีฬาและการส่งนักกีฬาเข้าร่วม การแข่งขันกีฬาขององค์กรปกครองส่วนท้องถิ่น พ.ศ.๒๕๕๕ - เป็นไปตามแผนพัฒนาขององค์กรปกครองส่วนท้องถิ่น ปรากฏในแผนพัฒนาท้องถิ่น (พ.ศ.๒๕๖๑ - ๒๕๖๕) ข้อ ๕ หน้า ๗๒	๑๐๐,๐๐๐	อบต. ข้าล็กแกว	กองการศึกษา																
๕	โครงการสืบสานประเพณีสงกรานต์ "รดน้ำขอพรผู้สูงอายุ"	- เพื่อจ่ายเป็นค่าใช้จ่ายในการดำเนินโครงการสืบสานประเพณีสงกรานต์ "รดน้ำขอพรผู้สูงอายุ" ประกอบด้วย ค่าจัดสถานที่ ค่าของรางวัล ค่าอาหาร เครื่องดื่ม น้ำแข็ง ค่าจ้างเหมาเครื่องโพร้มเครื่องขยายเสียง ค่าวัสดุอุปกรณ์และค่าใช้จ่ายอื่นที่เกี่ยวข้องกับโครงการฯ - เป็นไปตามระเบียบกระทรวงมหาดไทย ว่าด้วยการเบิกจ่ายค่าใช้จ่ายในการจัดการ การจัดการแข่งขันกีฬาและการส่งนักกีฬา เข้าร่วมการแข่งขันกีฬาขององค์กรปกครองส่วนท้องถิ่น พ.ศ.๒๕๕๕	๑๐๐,๐๐๐	อบต. ข้าล็กแกว	กองการศึกษา																

ลำดับ ที่	โครงการ/กิจกรรม	รายละเอียดของโครงการ / กิจกรรม	งบประมาณ	สถานที่ ดำเนินการ	หน่วย ดำเนินการ	๒๕๖๓					๒๕๖๔				
						ก.ค.	พ.ย.	ธ.ค.	ม.ค.	ก.พ.	มี.ค.	เม.ย.	พ.ค.	มิ.ย.	ก.ค.
	(ต่อ)	- เป็นไปตามแผนพัฒนาขององค์การปกครองส่วนท้องถิ่น ปรากฏในแผนพัฒนาท้องถิ่น (พ.ศ.๒๕๖๓ - ๒๕๖๕) ข้อ ๔ หน้า ๗๑													
รวม	๕ โครงการ	-	๕๑๕,๐๐๐	-	-										

บัญชีโครงการ / กิจกรรม / งบประมาณ
แผนการดำเนินงาน ประจำปีงบประมาณ พ.ศ.๒๕๖๕

องค์การบริหารส่วนตำบลท่าพี่แคว อำเภอแก่งคอย จังหวัดสระบุรี

- ก. ยุทธศาสตร์จังหวัดที่ ๓ เสริมสร้างความเป็นอยู่และสังคมคุณภาพตามวิสัยทัศน์ไทย
- ข. ยุทธศาสตร์การพัฒนาขององค์กรปกครองส่วนท้องถิ่นในเขตจังหวัด ยุทธศาสตร์ที่ ๑ การพัฒนาคุณภาพชีวิต
- ๒. ยุทธศาสตร์การพัฒนาคุณภาพชีวิต สังคม การศึกษาและสวัสดิการ

๒.๒ แผนงานพัฒนา

ลำดับ ที่	โครงการ/กิจกรรม	รายละเอียดของโครงการ / กิจกรรม	งบประมาณ	สถานที่ ดำเนินการ	หน่วย ดำเนินการ	๒๕๖๓			๒๕๖๔											
						ค.ศ.	พ.ย.	ธ.ค.	ม.ค.	ก.พ.	มี.ค.	เม.ย.	พ.ค.	มิ.ย.	ก.ค.	ก.ย.				
๑	เบี้ยยังชีพผู้สูงอายุ	เพื่อจ่ายเป็นค่าเบี้ยยังชีพผู้สูงอายุของตำบลท่าพี่แคว ที่มีสิทธิได้รับตามระเบียบ เป็นไปตามระเบียบกระทรวงมหาดไทย ส่วนที่ ๕๓ ที่ มท ๐๘๑๐.๖/ว ๑๕๓๕ ลงวันที่ ๓ กรกฎาคม ๒๕๖๓ เป็นไปตามแผนพัฒนาขององค์กรปกครองส่วนท้องถิ่น ปรากฏในแผนพัฒนาท้องถิ่น (พ.ศ.๒๕๖๑ - ๒๕๖๕) ข้อ ๑ หน้า ๓๕	๖,๕๒๖,๖๖๖	อ.ต. ท่าพี่แคว	กองสวัสดิการ															
๒	เบี้ยยังชีพคนพิการ	เพื่อจ่ายเป็นค่าเบี้ยยังชีพคนพิการของตำบลท่าพี่แคว ที่มีสิทธิได้รับตามระเบียบ เป็นไปตามระเบียบกระทรวงมหาดไทย ส่วนที่ ๕๓ ที่ มท ๐๘๑๐.๖/ว ๑๕๓๕ ลงวันที่ ๓ กรกฎาคม ๒๕๖๓ เป็นไปตามแผนพัฒนาขององค์กรปกครองส่วนท้องถิ่น ปรากฏในแผนพัฒนาท้องถิ่น (พ.ศ.๒๕๖๑ - ๒๕๖๕) ข้อ ๒ หน้า ๓๕	๗,๓๐๖,๕๐๐	อ.ต. ท่าพี่แคว	กองสวัสดิการ															

ลำดับที่	โครงการ/กิจกรรม	รายละเอียดของโครงการ / กิจกรรม	งบประมาณ	สถานที่ดำเนินการ	หน่วยดำเนินการ	๒๕๖๓			๒๕๖๔										
						ก.ค.	พ.ย.	ธ.ค.	ม.ค.	ก.พ.	มี.ค.	เม.ย.	พ.ค.	มิ.ย.	ก.ค.	ธ.ค.	ก.ย.		
๓	เบี้ยยังชีพผู้เฒ่าผู้แก่	- เพื่อจ่ายเป็นค่าใช้จ่ายในการช่วยเหลือสงเคราะห์และสวัสดิการผู้เฒ่าผู้แก่ในเขตรับผิดชอบขององค์การบริหารส่วนตำบล จำนวน ๓ คนละ ๕๐๐ บาท/เดือน - เป็นไปตามระเบียบกระทรวงมหาดไทย ด้านที่ชุดที่ ๕ พ.ศ.๑๕๐.๖/ว ๑๓๓๔ ลงวันที่ ๓ กรกฎาคม ๒๕๖๓ - เป็นไปตามแผนพัฒนาขององค์การบริหารส่วนท้องถิ่นปรากฏในแผนพัฒนาท้องถิ่น (พ.ศ.๒๕๖๓ - ๒๕๖๕) ข้อ ๓ หน้า ๓๔	๑๘,๐๐๐	อ.ต. ชำลίκแห้ว	กองสวัสดิการ														
รวม	๓ โครงการ	-	๑๘,๐๐๐	-	-														

พ.ร.บ. ๒๕๖๓ พ.ร.บ. ๒๕๖๓ พ.ร.บ. ๒๕๖๓ พ.ร.บ. ๒๕๖๓ พ.ร.บ. ๒๕๖๓

แบบ ร.บ.๐๖

บัญชีโครงการ / กิจกรรม / งบประมาณ
แผนการดำเนินงาน ประจำปีงบประมาณ พ.ศ.๒๕๖๔
องค์การบริหารส่วนตำบลชำผักแพว อำเภอแก่งคอย จังหวัดสระบุรี

- ก. ยุทธศาสตร์จังหวัดที่ ๓ เสริมสร้างความเป็นมั่นคงและสิ่งแวดล้อมภาคานวิถีมัธยมศึกษาไทย
- ข. ยุทธศาสตร์การพัฒนาขององค์กรปกครองส่วนท้องถิ่นในเขตจังหวัด ยุทธศาสตร์ที่ ๑ การพัฒนาคุณภาพชีวิต
- ๓. ยุทธศาสตร์การพัฒนาด้านสาธารณสุข

๓.๑ แผนงานสาธารณสุข

ลำดับ ที่	โครงการ/กิจกรรม	รายละเอียดของโครงการ / กิจกรรม	งบประมาณ	สถานที่ ดำเนินการ	หน่วย ดำเนินการ	๒๕๖๓			๒๕๖๔										
						ด.ค.	พ.ย.	ธ.พ.	ม.ค.	ก.พ.	มี.ค.	เม.ย.	พ.ค.	มิ.ย.	ก.ค.	ส.ค.	ก.ย.		
๑	โครงการป้องกันและควบคุม ใช้เชื้อดื้อยา ใช้เชื้อดื้อยา	<ul style="list-style-type: none"> - เพื่อจ่ายเป็นค่าใช้จ่ายตามโครงการป้องกันและควบคุมใช้เชื้อดื้อยา ประกอบด้วย ค่าป้ายโครงการ ค่าวิทยากร ค่าวัสดุอุปกรณ์ ค่าอาหารหรือเครื่องดื่ม และค่าใช้จ่ายอื่นที่เกี่ยวข้องกับโครงการ ฯลฯ - เป็นไปตามพระราชบัญญัติสภาตำบลและองค์การบริหารส่วนตำบล พ.ศ.๒๕๓๗ และที่แก้ไขเพิ่มเติม (ฉบับที่ ๗) พ.ศ.๒๕๖๒ - เป็นไปตามแผนพัฒนาขององค์กรปกครองส่วนท้องถิ่นปรากฏในแผนพัฒนาท้องถิ่น (พ.ศ.๒๕๖๑-๒๕๖๕) เพิ่มเติม (ฉบับที่ ๑/๒๕๖๓, ๒๕๖๔) ข้อ ๖๕ หน้า ๓๘ 	๔๐,๐๐๐	อบต. ชำผักแพว	สำนักงานปลัด														

ลำดับ ที่	โครงการ/กิจกรรม	รายละเอียดของโครงการ / กิจกรรม	งบประมาณ	สถานที่ ดำเนินการ	หน่วย ดำเนินการ	๒๕๖๓			๒๕๖๔										
						ต.ค.	พ.ย.	ธ.ค.	ม.ค.	ก.พ.	มี.ค.	เม.ย.	พ.ค.	มิ.ย.	ก.ค.	ก.ย.			
ค.	โครงการป้องกันและแก้ไขโรคขาดสารไอโอดีน หมู่ที่ ๒	- เพื่ออุดหนุนโครงการป้องกันและแก้ไขโรคขาดสารไอโอดีน หมู่ที่ ๒ ตำบลชำลิกแห้ว ให้แก่คณะกรรมการหมู่บ้าน หมู่ที่ ๒ ตำบลชำลิกแห้ว - เป็นไปตามพระราชบัญญัติสุขภาพตำบลและองค์การบริหารส่วนตำบล พ.ศ.๒๕๓๗ และที่แก้ไขเพิ่มเติมถึง (ฉบับที่ ๗) พ.ศ.๒๕๖๒ - เป็นไปตามระเบียบกระทรวงมหาดไทย ส่วนที่ ๖๓๓ ที่ มีที่ มท ๐๘๐๘.๒/ว๓๖๑๖ ลงวันที่ ๒๔ มิถุนายน ๒๕๕๓ เรื่องระบบกระทรวงมหาดไทยว่าด้วยเงินอุดหนุนของ องค์การปกครองส่วนท้องถิ่น พ.ศ.๒๕๕๓ - เป็นไปตามแผนพัฒนาขององค์การปกครองส่วนท้องถิ่น ปรากฏในแผนพัฒนาท้องถิ่น (พ.ศ.๒๕๖๓-๒๕๖๕) ชื่อ ๕๐ หน้า ๕๒	๕,๐๐๐	หมู่ที่ ๒ อบ.ช. ชำลิกแห้ว	สำนักงานปลัด														
ค.	โครงการป้องกันและแก้ไขโรคขาดสารไอโอดีน หมู่ที่ ๕	- เพื่ออุดหนุนโครงการป้องกันและแก้ไขโรคขาดสารไอโอดีน หมู่ที่ ๕ ตำบลชำลิกแห้ว ให้แก่คณะกรรมการหมู่บ้าน หมู่ที่ ๕ ตำบลชำลิกแห้ว - เป็นไปตามพระราชบัญญัติสุขภาพตำบลและองค์การบริหารส่วนตำบล พ.ศ.๒๕๓๗ และที่แก้ไขเพิ่มเติมถึง (ฉบับที่ ๗) พ.ศ.๒๕๖๒	๕,๐๐๐	หมู่ที่ ๕ อบ.ช. ชำลิกแห้ว	สำนักงานปลัด														

ลำดับที่	โครงการ/กิจกรรม	รายละเอียดของโครงการ / กิจกรรม	งบประมาณ	สถานที่ดำเนินการ	หน่วยดำเนินการ	๒๕๖๓				๒๕๖๔					
						ค.ล.	พ.ย.	ธ.ค.	ม.ค.	ก.พ.	มี.ค.	เม.ย.	พ.ค.	มิ.ย.	ก.ค.
	(ต่อ)	<ul style="list-style-type: none"> - เป็นไปตามระเบียบกระทรวงมหาดไทย ส่วนที่ ๒๓๖ ที่ มท ๐๘๐๘.๒/ว ๓๖๑๖ ลงวันที่ ๒๕ มิถุนายน ๒๕๕๙ เรื่องระบบกระทรวงมหาดไทยว่าด้วยเงินอุดหนุนขององค์กรปกครองส่วนท้องถิ่น พ.ศ.๒๕๕๙ - เป็นไปตามแผนพัฒนาขององค์กรปกครองส่วนท้องถิ่น ปรากฏในแผนพัฒนาท้องถิ่น (พ.ศ.๒๕๖๑-๒๕๖๕) ข้อ ๕๙ หน้า ๕๔ 													
๖	โครงการป้องกันและแก้มือโรคขาดสารไอโอดีน หมู่ที่ ๖	<ul style="list-style-type: none"> - เพื่ออุดหนุนโครงการป้องกันและแก้มือโรคขาดสารไอโอดีน หมู่ที่ ๖ ตำบลชำผักแพว ให้แก่คณะกรรมการหมู่บ้าน หมู่ที่ ๖ ตำบลชำผักแพว - เป็นไปตามพระราชบัญญัติสุขภาพตำบลและองค์การบริหารส่วนตำบล พ.ศ.๒๕๓๙ และที่แก้ไขเพิ่มเติมถึง (ฉบับที่ ๗) พ.ศ.๒๕๖๒ - เป็นไปตามระเบียบกระทรวงมหาดไทย ส่วนที่ ๒๓๖ ที่ มท ๐๘๐๘.๒/ว ๓๖๑๖ ลงวันที่ ๒๕ มิถุนายน ๒๕๕๙ เรื่องระบบกระทรวงมหาดไทยว่าด้วยเงินอุดหนุนขององค์กรปกครองส่วนท้องถิ่น พ.ศ.๒๕๕๙ - เป็นไปตามแผนพัฒนาขององค์กรปกครองส่วนท้องถิ่น ปรากฏในแผนพัฒนาท้องถิ่น (พ.ศ.๒๕๖๑-๒๕๖๕) ข้อ ๕๒ หน้า ๕๕ 	๕,๐๐๐	หมู่ที่ ๖ อบ.ต. ชำผักแพว	สำนักงานปศุสัตว์										

ลำดับ ที่	โครงการ/กิจกรรม	รายละเอียดของโครงการ / กิจกรรม	งบประมาณ	สถานที่ ดำเนินการ	หน่วย ดำเนินการ	๒๕๖๓			๒๕๖๔										
						เม.ย.	พ.ย.	ธ.ค.	เม.ย.	ก.พ.	มี.ค.	เม.ย.	พ.ค.	ค.ค.	ธ.ค.				
						ก.ค.	ก.ย.	ตุ.	ก.ค.	ก.ย.	ตุ.	ก.ค.	ก.ย.	ตุ.	ก.ค.	ก.ย.			
๗	โครงการป้องกันและแก้ไขโรคขาดสารไอโอดีน หมู่ที่ ๗	<ul style="list-style-type: none"> - เพื่ออุดหนุนโครงการป้องกันและแก้ไขโรคขาดสารไอโอดีน หมู่ที่ ๗ ตำบลลำดักแพร ให้แก่คณะกรรมการหมู่บ้าน หมู่ที่ ๗ ตำบลลำดักแพร - เป็นไปตามพระราชบัญญัติสภาตำบลและองค์การบริหารส่วนตำบล พ.ศ.๒๕๓๗ และที่แก้ไขเพิ่มเติมถึง (ฉบับที่ ๗) พ.ศ.๒๕๖๒ - เป็นไปตามระเบียบกระทรวงมหาดไทย ส่วนที่สุด ที่ มท ๐๘๐๘.๒/ว ๑๖๖๖ ลงวันที่ ๒๕ มิถุนายน ๒๕๕๙ เรื่องระบบกระทรวงมหาดไทยว่าด้วยเงินอุดหนุนขององค์กรปกครองส่วนท้องถิ่น พ.ศ.๒๕๕๙ - เป็นไปตามแผนพัฒนาขององค์กรปกครองส่วนท้องถิ่น ปรากฏในแผนพัฒนาท้องถิ่น (พ.ศ.๒๕๖๑-๒๕๖๕) ข้อ ๕๕ หน้า ๓๖ 	๕,๐๐๐	หมู่ที่ ๗ อบต. ลำดักแพร	สำนักงานปลัด														↓
๘	โครงการป้องกันและแก้ไขโรคขาดสารไอโอดีน หมู่ที่ ๙	<ul style="list-style-type: none"> - เพื่ออุดหนุนโครงการป้องกันและแก้ไขโรคขาดสารไอโอดีน หมู่ที่ ๙ ตำบลลำดักแพร ให้แก่คณะกรรมการหมู่บ้าน หมู่ที่ ๙ ตำบลลำดักแพร - เป็นไปตามพระราชบัญญัติสภาตำบลและองค์การบริหารส่วนตำบล พ.ศ.๒๕๓๗ และที่แก้ไขเพิ่มเติมถึง (ฉบับที่ ๗) พ.ศ.๒๕๖๒ 	๕,๐๐๐	หมู่ที่ ๙ อบต. ลำดักแพร	สำนักงานปลัด														↓

ลำดับ ที่	โครงการ/กิจกรรม	รายละเอียดของโครงการ / กิจกรรม	งบประมาณ	สถานที่ ดำเนินการ	หน่วย ดำเนินการ	๒๕๖๓		๒๕๖๔										
						ก.ค.	พ.ย.	ธ.ค.	ม.ค.	ก.พ.	มี.ค.	เม.ย.	พ.ค.	มิ.ย.	ก.ค.	ธ.ค.	ก.ย.	
	(ต่อ)	<ul style="list-style-type: none"> - เป็นไปตามระเบียบกระทรวงมหาดไทย ส่วนที่สุดที่ มท ๐๘๐๔.๒/ว ๓๖๑๖ ลงวันที่ ๒๙ มิถุนายน ๒๕๕๙ เรื่องระบบกระทรวงมหาดไทยว่าด้วยเงินอุดหนุนขององค์กรปกครองส่วนท้องถิ่น พ.ศ.๒๕๕๙ - เป็นไปตามแผนพัฒนาขององค์กรปกครองส่วนท้องถิ่น ปรากฏในแผนพัฒนาท้องถิ่น (พ.ศ.๒๕๖๑-๒๕๖๕) ข้อ ๖๓ หน้า ๙๗ 																
๓	โครงการพัฒนาระบบสุขภาพตำบลโรงเรียนและชุมชน (บ้านสะอาดอนามยศิริชีวิตสมบูรณ์) หมู่ที่ ๒	<ul style="list-style-type: none"> - เพื่ออุดหนุนโครงการพัฒนาระบบสุขภาพตำบลโรงเรียนและชุมชน (บ้านสะอาด อนามยศิริชีวิตสมบูรณ์) หมู่ที่ ๒ ตำบลชำผักแพว ให้แก่คณะกรรมการหมู่บ้าน หมู่ที่ ๒ ตำบลชำผักแพว - เป็นไปตามพระราชบัญญัติสภาตำบลและองค์การบริหารส่วนตำบล พ.ศ.๒๕๓๗ และที่แก้ไขเพิ่มเติมถึง (ฉบับที่ ๗) พ.ศ.๒๕๖๒ - เป็นไปตามระเบียบกระทรวงมหาดไทย ส่วนที่สุดที่ มท ๐๘๐๔.๒/ว ๓๖๑๖ ลงวันที่ ๒๙ มิถุนายน ๒๕๕๙ เรื่องระบบกระทรวงมหาดไทยว่าด้วยเงินอุดหนุนขององค์กรปกครองส่วนท้องถิ่น พ.ศ.๒๕๕๙ - เป็นไปตามแผนพัฒนาขององค์กรปกครองส่วนท้องถิ่น ปรากฏในแผนพัฒนาท้องถิ่น (พ.ศ.๒๕๖๑-๒๕๖๕) ข้อ ๓๘ หน้า ๙๑ 	๓,๐๐๐	หมู่ที่ ๒ อบ.ค. ชำผักแพว	สำนักงานปลัด													→

ลำดับ ที่	โครงการ/กิจกรรม	รายละเอียดของโครงการ / กิจกรรม	งบประมาณ	สถานที่ ดำเนินการ	หน่วย ดำเนินการ	๒๕๖๓			๒๕๖๔												
						ก.ค.	พ.ย.	ธ.ค.	ม.ค.	ก.พ.	มี.ค.	เม.ย.	พ.ค.	มิ.ย.	ก.ค.	ก.ย.					
๑๐	โครงการพัฒนาระบบสุขภาพโรงเรียนและชุมชน (บ้านสะอาดอนามัยดีชีวิตสมบูรณ์) หมู่ที่ ๕	<ul style="list-style-type: none"> - เพื่ออุดหนุนโครงการพัฒนาระบบสุขภาพโรงเรียนและชุมชน (บ้านสะอาด อนามัยดี ชีวิตสมบูรณ์) หมู่ที่ ๕ ตำบลช้างเผือกแพว ให้แก่คณะกรรมการหมู่บ้าน หมู่ที่ ๕ ตำบลช้างเผือกแพว - เป็นไปตามพระราชบัญญัติสภาพัฒนาการปกครองส่วนตำบล พ.ศ.๒๕๓๗ และที่แก้ไขเพิ่มเติมถึง (ฉบับที่ ๗) พ.ศ.๒๕๖๒ - เป็นไปตามระเบียบกระทรวงมหาดไทย คำนวณที่สุด ที่ ม.ท. ๐๘๐๘.๒/ว ๓๖๑๖ ลงวันที่ ๒๙ มิถุนายน ๒๕๕๓ เรื่องระบบกระทรวงมหาดไทยว่าด้วยเงินอุดหนุนขององค์กรปกครองส่วนท้องถิ่น พ.ศ.๒๕๕๓ - เป็นไปตามแผนพัฒนาขององค์กรปกครองส่วนท้องถิ่น ปรากฏในแผนพัฒนาท้องถิ่น (พ.ศ.๒๕๖๑-๒๕๖๕) ข้อ ๕๗ หน้า ๓๔ 	๓,๐๐๐	หมู่ที่ ๕ อบต. ช้างเผือกแพว	สำนักงานปลัด																
๑๑	โครงการพัฒนาระบบสุขภาพโรงเรียนและชุมชน (บ้านสะอาดอนามัยดีชีวิตสมบูรณ์) หมู่ที่ ๖	<ul style="list-style-type: none"> - เพื่ออุดหนุนโครงการพัฒนาระบบสุขภาพโรงเรียนและชุมชน (บ้านสะอาด อนามัยดี ชีวิตสมบูรณ์) หมู่ที่ ๖ ตำบลช้างเผือกแพว ให้แก่คณะกรรมการหมู่บ้าน หมู่ที่ ๖ ตำบลช้างเผือกแพว - เป็นไปตามพระราชบัญญัติสภาพัฒนาการปกครองส่วนตำบล พ.ศ.๒๕๓๗ และที่แก้ไขเพิ่มเติมถึง (ฉบับที่ ๗) พ.ศ.๒๕๖๒ 	๓,๐๐๐	หมู่ที่ ๖ อบต. ช้างเผือกแพว	สำนักงานปลัด																

ลำดับ ที่	โครงการ/กิจกรรม	รายละเอียดของโครงการ / กิจกรรม	งบประมาณ	สถานที่ ดำเนินการ	หน่วย ดำเนินการ	๒๕๖๓			๒๕๖๔									
						ต.ค.	พ.ย.	ธ.ค.	ม.ค.	ก.พ.	มี.ค.	เม.ย.	พ.ค.	มิ.ย.	ก.ค.	ส.ค.	ก.ย.	
	ต่อ	<ul style="list-style-type: none"> - เป็นไปตามระเบียบกระทรวงมหาดไทย ส่วนที่สุดที่ มท ๐๘๐๘.๒/ว ๓๖๑๖ ลงวันที่ ๒๕ มิถุนายน ๒๕๕๙ เรื่องระบบกระทรวงมหาดไทยว่าด้วยเงินอุดหนุนขององค์กรปกครองส่วนท้องถิ่น พ.ศ.๒๕๕๙ - เป็นไปตามแผนพัฒนาขององค์กรปกครองส่วนท้องถิ่น ปรากฏในแผนพัฒนาท้องถิ่น (พ.ศ.๒๕๖๑-๒๕๖๕) ข้อ ๕๐ หน้า ๓๔ 																
๑๒	โครงการพัฒนาระบบสุขภาพภิบาลโรงเรียนและชุมชน (บ้านสะอาดอนามัยดีชีวิตสมบูรณ์) หมู่ที่ ๗	<ul style="list-style-type: none"> - เพื่ออุดหนุนโครงการพัฒนาระบบสุขภาพภิบาลโรงเรียนและชุมชน (บ้านสะอาด อนามัยดี ชีวิตสมบูรณ์) หมู่ที่ ๗ ตำบลชำผักแพว ให้เกิดคณะกรรมการหมู่บ้าน หมู่ที่ ๗ ตำบลชำผักแพว - เป็นไปตามพระราชบัญญัติสภาตำบลและองค์การบริหารส่วนตำบล พ.ศ.๒๕๓๗ และที่แก้ไขเพิ่มเติมถึง (ฉบับที่ ๓) พ.ศ.๒๕๖๒ - เป็นไปตามระเบียบกระทรวงมหาดไทย ส่วนที่สุดที่ มท ๐๘๐๘.๒/ว ๓๖๑๖ ลงวันที่ ๒๕ มิถุนายน ๒๕๕๙ เรื่องระบบกระทรวงมหาดไทยว่าด้วยเงินอุดหนุนขององค์กรปกครองส่วนท้องถิ่น พ.ศ.๒๕๕๙ 	๓,๐๐๐	หมู่ที่ ๗ อบต. ชำผักแพว	สำนักงานปจ.ด													

ลำดับ ที่	โครงการ/กิจกรรม	รายละเอียดของโครงการ / กิจกรรม	งบประมาณ	สถานที่ ดำเนินการ	หน่วย ดำเนินการ	๒๕๖๓			๒๕๖๔									
						ค.ค.	พ.ม.	อ.ค.	ม.ค.	ก.พ.	มี.ค.	เม.ย.	พ.ค.	เม.ย.	ก.ค.	ก.ย.		
	คือ	- เป็นไปตามแผนพัฒนาขององค์กรปกครองส่วนท้องถิ่น ปรากฏในแผนพัฒนาท้องถิ่น (พ.ศ.๒๕๖๑-๒๕๖๕) ข้อ ๕๓ หน้า ๓๕																
๑๓	โครงการพัฒนาระบบสุขภาพโรงเรียน และชุมชน (บ้านสะอาดอนามัยชีวิต สมบูรณ์) หมู่ที่ ๙	- เพื่อลดทุนโครงการพัฒนาระบบสุขภาพโรงเรียนและ ชุมชน (บ้านสะอาด อนามัยดี ชีวิตสมบูรณ์) หมู่ที่ ๙ ตำบลชำผักแพว ให้แก่คณะกรรมการหมู่บ้าน หมู่ที่ ๙ ตำบลชำผักแพว - เป็นไปตามพระราชบัญญัติสุขภาพและองค์การบริหาร ส่วนตำบล พ.ศ.๒๕๓๗ และที่แก้ไขเพิ่มเติม (ฉบับที่ ๗) พ.ศ.๒๕๖๒ - เป็นไปตามระเบียบกระทรวงมหาดไทย ด่วนที่สุด ที่ มท ๐๘๐๘.๒/ว ๓๑๑๖ ลงวันที่ ๒๕ มิถุนายน ๒๕๕๙ เรื่องระบบกระทรวงมหาดไทยว่าด้วยเงินอุดหนุนของ องค์กรปกครองส่วนท้องถิ่น พ.ศ.๒๕๕๙ - เป็นไปตามแผนพัฒนาขององค์กรปกครองส่วนท้องถิ่น ปรากฏในแผนพัฒนาท้องถิ่น (พ.ศ.๒๕๖๑-๒๕๖๕) ข้อ ๕๙ หน้า ๓๗	๓,๐๐๐	หมู่ที่ ๙ อบต. ชำผักแพว	สำนักงานปลัด													

ลำดับที่	โครงการ/กิจกรรม	รายละเอียดของโครงการ / กิจกรรม	งบประมาณ	สถานที่ดำเนินการ	หน่วยดำเนินการ	๒๕๖๓			๒๕๖๔											
						ด.ค.	พ.ย.	ธ.ค.	ม.ค.	ก.พ.	มี.ค.	เม.ย.	พ.ค.	มิ.ย.	ก.ค.	ธ.ค.	ก.ย.			
๑๔	โครงการสืบสานพระราชปณิธานสมเด็จพระเจ้าตากสินมหาราช ๒	<ul style="list-style-type: none"> - เพื่ออุดหนุนโครงการสืบสานพระราชปณิธานสมเด็จพระเจ้าตากสินมหาราช ๒ ด้านภัยแล้งด้านม หมู่ที่ ๒ ตำบลชำผักแพว ให้แก่คณะกรรมการหมู่บ้าน หมู่ที่ ๒ ตำบลชำผักแพว - เป็นไปตามพระราชบัญญัติสภาตำบลและองค์การบริหารส่วนตำบล พ.ศ.๒๕๓๗ และที่แก้ไขเพิ่มเติมถึง (ฉบับที่ ๗) พ.ศ.๒๕๖๒ - เป็นไปตามระเบียบกระทรวงมหาดไทย ที่ ๓๑๑๖ ลงวันที่ ๒๕ มิถุนายน ๒๕๕๕ เรื่องระบบกระทรวงมหาดไทยว่าด้วยเงินอุดหนุนขององค์กรปกครองส่วนท้องถิ่น พ.ศ.๒๕๕๕ - เป็นไปตามแผนพัฒนาขององค์กรปกครองส่วนท้องถิ่นปรากฏในแผนพัฒนาท้องถิ่น (พ.ศ.๒๕๖๓-๒๕๖๕) ที่ ๑๕ หน้า ๗๒ 	๖,๐๐๐	หมู่ที่ ๒ อบ.ค. ชำผักแพว	สำนักงานจัด															
๑๕	โครงการสืบสานพระราชปณิธานสมเด็จพระเจ้าตากสินมหาราช ๕	<ul style="list-style-type: none"> - เพื่ออุดหนุนโครงการสืบสานพระราชปณิธานสมเด็จพระเจ้าตากสินมหาราช ๕ ด้านภัยแล้งด้านม หมู่ที่ ๕ ตำบลชำผักแพว ให้แก่คณะกรรมการหมู่บ้าน หมู่ที่ ๕ ตำบลชำผักแพว - เป็นไปตามพระราชบัญญัติสภาตำบลและองค์การบริหารส่วนตำบล พ.ศ.๒๕๓๗ และที่แก้ไขเพิ่มเติมถึง (ฉบับที่ ๗) พ.ศ.๒๕๖๒ 	๖,๐๐๐	หมู่ที่ ๕ อบ.ค. ชำผักแพว	สำนักงานจัด															

ลำดับ ที่	โครงการ/กิจกรรม	รายละเอียดของโครงการ / กิจกรรม	งบประมาณ	สถานที่ ดำเนินการ	หน่วย ดำเนินการ	๒๕๖๓			๒๕๖๔									
						ม.ค.	พ.ย.	ธ.ค.	ม.ค.	ก.พ.	มี.ค.	เม.ย.	พ.ค.	มิ.ย.	ก.ค.	ก.ย.		
	๑๖	โครงการสืบสานพระราชปณิธานสมเด็จพระเจ้าตากสินมหาราชด้านม หมู่ที่ ๖	๒,๐๐๐	หมู่ที่ ๖ อบต. ช้างเผือก	สำนักงานบ้งัด													
		<ul style="list-style-type: none"> - เป็นไปตามระเบียบกระทรวงมหาดไทย ส่วนที่ ๑๑๓ ที่ มท ๑๑๐.๑๖/ว ๑๖๑๖ ลงวันที่ ๒๕ มิถุนายน ๒๕๕๓ เรื่องระบบกระทรวงมหาดไทยว่าด้วยเงินอุดหนุนขององค์กรปกครองส่วนท้องถิ่น พ.ศ.๒๕๕๓ - เป็นไปตามแผนพัฒนาขององค์กรปกครองส่วนท้องถิ่น บรากรกฎในแผนพัฒนาท้องถิ่น (พ.ศ.๒๕๖๑-๒๕๖๕) ข้อ ๕๘ หน้า ๓๔ 																
		<ul style="list-style-type: none"> - เพื่อดำเนินโครงการสืบสานพระราชปณิธานสมเด็จพระเจ้าตากสินมหาราชด้านม หมู่ที่ ๖ ตำบลช้างเผือก - ให้แก่คณะกรรมการหมู่บ้าน หมู่ที่ ๖ ตำบลช้างเผือก - เป็นไปตามพระราชบัญญัติสภาตำบลและองค์การบริหารส่วนตำบล พ.ศ.๒๕๓๗ และที่แก้ไขเพิ่มเติมถึง (ฉบับที่ ๗) พ.ศ.๒๕๖๒ - เป็นไปตามระเบียบกระทรวงมหาดไทย ส่วนที่ ๑๑๓ ที่ มท ๑๑๐.๑๖/ว ๑๖๑๖ ลงวันที่ ๒๕ มิถุนายน ๒๕๕๓ เรื่องระบบกระทรวงมหาดไทยว่าด้วยเงินอุดหนุนขององค์กรปกครองส่วนท้องถิ่น พ.ศ.๒๕๕๓ - เป็นไปตามแผนพัฒนาขององค์กรปกครองส่วนท้องถิ่น บรากรกฎในแผนพัฒนาท้องถิ่น (พ.ศ.๒๕๖๑-๒๕๖๕) ข้อ ๕๑ หน้า ๓๕ 																

ลำดับที่	โครงการ/กิจกรรม	รายละเอียดของโครงการ / กิจกรรม	งบประมาณ	สถานที่ดำเนินการ	หน่วยดำเนินการ	๒๕๖๓			๒๕๖๔											
						ค.ศ.	พ.ย.	ธ.ค.	ม.ค.	ก.พ.	มี.ค.	เม.ย.	พ.ค.	มิ.ย.	ก.ค.	ส.ค.	ก.ย.			
๑๗	โครงการสืบสานพระราชปณิธานสมเด็จพระเจ้า ด้านกษัตริย์เจ้ากรม หมู่ที่ ๗	<p>- เพื่ออุดหนุนโครงการสืบสานพระราชปณิธานสมเด็จพระเจ้าด้านกษัตริย์เจ้ากรม หมู่ที่ ๗ ตำบลชำผักแพว ให้แก่คณะกรรมการหมู่บ้าน หมู่ที่ ๗ ตำบลชำผักแพว</p> <p>- เป็นไปตามพระราชบัญญัติสภาตำบลและองค์การบริหารส่วนตำบล พ.ศ.๒๕๓๗ และที่แก้ไขเพิ่มเติมถึง (ฉบับที่ ๗) พ.ศ.๒๕๖๒</p> <p>- เป็นไปตามระเบียบกระทรวงมหาดไทย ด่วนที่สุด ที่ มท ๐๘๐๘.๒/ว ๓๖๖๖ ลงวันที่ ๒๔ มิถุนายน ๒๕๕๙ เรื่องระบบกระทรวงมหาดไทยว่าด้วยเงินอุดหนุนขององค์กรปกครองส่วนท้องถิ่น พ.ศ.๒๕๕๙</p> <p>- เป็นไปตามแผนพัฒนาขององค์กรปกครองส่วนท้องถิ่น บราจกในแผนพัฒนาท้องถิ่น (พ.ศ.๒๕๖๑-๒๕๖๕) ข้อ ๕๙ หน้า ๓๕</p>	๖,๐๐๐	หมู่ที่ ๗ อบ.ค. ชำผักแพว	สำนักงานปลัด														→	
๑๘	โครงการสืบสานพระราชปณิธานสมเด็จพระเจ้า ด้านกษัตริย์เจ้ากรม หมู่ที่ ๓	<p>- เพื่ออุดหนุนโครงการสืบสานพระราชปณิธานสมเด็จพระเจ้าด้านกษัตริย์เจ้ากรม หมู่ที่ ๓ ตำบลชำผักแพว ให้แก่คณะกรรมการหมู่บ้าน หมู่ที่ ๓ ตำบลชำผักแพว</p> <p>- เป็นไปตามพระราชบัญญัติสภาตำบลและองค์การบริหารส่วนตำบล พ.ศ.๒๕๓๗ และที่แก้ไขเพิ่มเติมถึง (ฉบับที่ ๗) พ.ศ.๒๕๖๒</p>	๖,๐๐๐	หมู่ที่ ๓ อบ.ค. ชำผักแพว	สำนักงานปลัด															→

ลำดับ ที่	โครงการ/กิจกรรม	รายละเอียดของโครงการ / กิจกรรม	งบประมาณ	สถานที่ ดำเนินการ	หน่วย ดำเนินการ	๒๕๖๓			๒๕๖๔									
						ค.ค.	พ.ย.	ธ.ค.	ม.ค.	ก.พ.	มี.ค.	เม.ย.	พ.ค.	มิ.ย.	ก.ค.	ก.ย.		
	(ต่อ)	<ul style="list-style-type: none"> - เป็นไปตามระเบียบกระทรวงมหาดไทย ด่วนที่สุด ที่ มท ๐๘๐๘.๒/ว ๓๒๖๖ ลงวันที่ ๒๕ มิถุนายน ๒๕๕๙ เรื่องระบบกระทรวงมหาดไทยว่าด้วยเงินอุดหนุนขององค์กรปกครองส่วนท้องถิ่น พ.ศ.๒๕๕๙ - เป็นไปตามแผนพัฒนาขององค์กรปกครองส่วนท้องถิ่น ปรากฏในแผนพัฒนาท้องถิ่น (พ.ศ.๒๕๖๓-๒๕๖๕) ژی ๒๐ หน้า ๓๗. 																
รวม	๑๘ โครงการ	-	๒๐๐,๐๐๐	-	-													

บัญชีโครงการ / กิจกรรม / งบประมาณ
 แผนการดำเนินงาน ประจำปีงบประมาณ พ.ศ.๒๕๖๕
 องค์การบริหารส่วนตำบลชำผักแพว อำเภอแก่งคอย จังหวัดสระบุรี

- ก. ยุทธศาสตร์จังหวัดที่ ๓ เสริมสร้างความมั่นคงและสังคมคุณภาพตามวิถีภูมิปัญญาไทย
 ข. ยุทธศาสตร์การพัฒนาขององค์กรปกครองส่วนท้องถิ่นในเขตจังหวัด ยุทธศาสตร์ที่ ๔ การพัฒนาองค์กรและบุคลากรภาครัฐสู่การบริหารจัดการที่ดี
 ค. ยุทธศาสตร์การพัฒนาองค์กรและบุคลากรสู่การบริหารจัดการที่ดี

๔.๑ แผนงานบริหารงานทั่วไป

ลำดับ ที่	โครงการ/กิจกรรม	รายละเอียดของโครงการ / กิจกรรม	งบประมาณ	สถานที่ ดำเนินการ	หน่วย ดำเนินการ	๒๕๖๓			๒๕๖๔					ก.ค.		
						ค.ค.	พ.ย.	ธ.ค.	ม.ค.	ก.พ.	มี.ค.	เม.ย.	พ.ค.		มิ.ย.	ก.ค.
๑	โครงการจัดการเลือกตั้งท้องถิ่นองค์การบริหาร องค์การบริหารส่วนตำบลชำผักแพว	- เพื่อจ่ายเป็นค่าใช้จ่ายในการดำเนินโครงการจัดการ เลือกตั้งท้องถิ่นองค์การบริหารส่วนตำบลชำผักแพว ในการ เลือกตั้งสมาชิกสภาท้องถิ่น กรรมการการเลือกตั้งส่งให้มี การเลือกตั้งใหม่ และกรณีอื่นๆประกอบด้วย ค่าตอบแทน ค่าวัสดุ อุปกรณ์ในการเลือกตั้ง และค่าใช้จ่ายอื่นที่เกี่ยวข้อง กับโครงการ ฯลฯ - เป็นไปตามหนังสือกระทรวงมหาดไทย ที่ มท ๐๘๐๘ ๒/ ว.๑๖๗๕ ลงวันที่ ๖ กรกฎาคม ๒๕๖๑ - เป็นไปตามหนังสือกระทรวงมหาดไทย ด่วนที่สุด ที่ มท ๐๘๐๘ ๒/ว ๑๙๐๕ ลงวันที่ ๒๐ มีนาคม ๒๕๖๓ - เป็นไปตามหนังสือกระทรวงมหาดไทย ด่วนที่สุด ที่ มท ๐๘๐๘ ๒/ว ๑๘๕๒ ลงวันที่ ๓๐ มิถุนายน ๒๕๖๓ - เป็นไปตามแผนพัฒนาขององค์กรปกครองส่วนท้องถิ่น ปรากฏในแผนพัฒนาท้องถิ่น (พ.ศ. ๒๕๖๑-๒๕๖๕) แก้ไข (ฉบับที่ ๒/๒๕๖๓๒๕๖๔) ลำดับที่ ๒ หน้า ๓	๑,๐๐๐,๐๐๐	อบ.ต. ชำผักแพว	สำนักงานปลัด											↓

ลำดับ ที่	โครงการ/กิจกรรม	รายละเอียดของโครงการ / กิจกรรม	งบประมาณ	สถานที่ ดำเนินการ	หน่วย ดำเนินการ	๒๕๖๓		๒๕๖๔												
						ต.ค.	พ.ย.	ธ.ค.	ม.ค.	ก.พ.	มี.ค.	เม.ย.	พ.ค.	มิ.ย.	ก.ค.	ส.ค.	ก.ย.			
๒	โครงการประชุมประชาคมแผนพัฒนา แผนพัฒนาท้องถิ่น	- เพื่อเป็นค่าใช้จ่ายในการจัดเวทีประชาคมในหมู่บ้านในการ จัดทำแผนพัฒนาท้องถิ่น - เป็นไปตามระเบียบกระทรวงมหาดไทยว่าด้วยการ เบิกจ่ายค่าใช้จ่ายในการจัดงาน การจัดการแข่งขันกีฬา และส่งเสริมกีฬาเข้าร่วมการแข่งขันกีฬาขององค์กรป ครองส่วนท้องถิ่น พ.ศ.๒๕๕๙ - เป็นไปตามแผนพัฒนาขององค์กรปกครองส่วนท้องถิ่น ปรากฏในแผนพัฒนาท้องถิ่น (พ.ศ.๒๕๖๑ - ๒๕๖๕) ลำดับที่ ๓ หน้า ๓๙	๒๐,๐๐๐	หมู่ ๓ - ๑๐ ต.ช้างค้ำพร อบต.ช้างค้ำ	สำนักงานปชต															
๓	โครงการฝึกอบรม และจัดทำแผนป้องกัน ป้องกันและปราบปรามการทุจริต	- เพื่อจ่ายเป็นค่าใช้จ่ายตามโครงการฝึกอบรมและจัดทำ แผนป้องกันและปราบปรามการทุจริต ประกอบด้วย ค่าอาหารและเครื่องดื่ม ค่าอาหารว่างและเครื่องดื่ม ค่าวิทยากร และค่าใช้จ่ายอื่นที่เกี่ยวข้องกับโครงการฯ - เป็นตามระเบียบกระทรวงมหาดไทย ว่าด้วยค่าใช้จ่ายใน การฝึกอบรม และการเจ้ารับกาฝึกอบรมของเจ้าหน้าที่ ท้องถิ่น พ.ศ. ๒๕๕๗ - เป็นไปตามแผนพัฒนาขององค์กรปกครองส่วนท้องถิ่น ปรากฏในแผนพัฒนาท้องถิ่น (พ.ศ. ๒๕๖๑-๒๕๖๕) ลำดับที่ ๘ หน้า ๑๐๐	๒๐,๐๐๐	อบต. ช้างค้ำพร	สำนักงาน															

ลำดับ ที่	โครงการ/กิจกรรม	รายละเอียดของโครงการ / กิจกรรม	งบประมาณ	สถานที่ ดำเนินการ	หน่วย ดำเนินการ	๒๕๖๓				๒๕๖๔									
						ค.ศ.	พ.ย.	ธ.ค.	ม.ค.	ก.พ.	มี.ค.	เม.ย.	พ.ค.	พ.ย.	ธ.ค.	ก.ย.			
๔	โครงการฝึกอบรมสัมมนาศึกษาดูงาน	- เพื่อจ่ายเป็นค่าใช้จ่ายในการดำเนินโครงการฝึกอบรม สัมมนาศึกษาดูงาน ประกอบด้วย ค่าที่พัก ค่าอาหารและ เครื่องดื่ม ค่าอาหารว่างและเครื่องดื่ม ค่าวิทยากร และค่าใช้จ่าย อื่นที่เกี่ยวข้องกับโครงการ ฯลฯ - เป็นตามระเบียบกระทรวงมหาดไทย ว่าด้วยค่าใช้จ่ายใน การฝึกอบรม และการเข้ารับการศึกษาของเจ้าหน้าที่ ที่ท้องถิ่น พ.ศ. ๒๕๕๗ - เป็นไปตามแผนพัฒนาขององค์กรปกครองส่วนท้องถิ่น ปรากฏในแผนพัฒนาท้องถิ่น (พ.ศ. ๒๕๖๑-๒๕๖๕) ลำดับที่ ๒ หน้า ๕๕	๓๐๐,๐๐๐	อบต. ชำลัดแก้ว	สำนักงานปลัด														
๕	โครงการฝึกอบรมให้ความรู้เกี่ยวกับ ปฏิบัติตามมาตรฐานคุณธรรม จริยธรรม ให้กับพนักงาน ลูกจ้าง ผู้บริหาร และสมาชิกสภา อบต.	- เพื่อจ่ายเป็นค่าใช้จ่ายตามโครงการอบรมให้ความรู้เกี่ยวกับ ปฏิบัติ ตามมาตรฐานคุณธรรมจริยธรรม ให้กับพนักงาน ลูกจ้าง ผู้บริหาร และสมาชิกสภาอบต. ประกอบด้วย ค่าอาหารและ เครื่องดื่ม ค่าอาหารและเครื่องดื่ม ค่าวิทยากร และค่าใช้จ่าย อื่นที่เกี่ยวข้องกับโครงการ ฯลฯ - เป็นตามระเบียบกระทรวงมหาดไทย ว่าด้วยค่าใช้จ่ายในการ ฝึกอบรม และการเข้ารับการศึกษาของเจ้าหน้าที่ท้องถิ่น พ.ศ. ๒๕๕๗ - เป็นไปตามแผนพัฒนาขององค์กรปกครองส่วนท้องถิ่น ปรากฏในแผนพัฒนาท้องถิ่น (พ.ศ. ๒๕๖๑-๒๕๖๕) ลำดับที่ ๗ หน้า ๑๐๐	๓๐,๐๐๐	อบต. ชำลัดแก้ว	สำนักงานปลัด														

ลำดับ ที่	โครงการ/กิจกรรม	รายละเอียดของโครงการ / กิจกรรม	งบประมาณ	สถานที่ ดำเนินการ	หน่วย ดำเนินการ	๒๕๖๓		๒๕๖๔										
						ค.ค.	พ.ย.	ธ.ค.	ม.ค.	ก.พ.	มี.ค.	เม.ย.	พ.ค.	มิ.ย.	ก.ค.	ส.ค.	ก.ย.	
๒	โครงการบูรณาการบริหารจัดการศูนย์ ปฏิบัติการร่วมในการช่วยเหลือประชา ชนขององค์กรปกครองส่วนท้องถิ่น อำเภอแก่งคอย จังหวัดสระบุรี	<ul style="list-style-type: none"> - เพื่ออุดหนุนโครงการบูรณาการบริหารจัดการศูนย์ปฏิบัติการร่วมในการช่วยเหลือประชาชนขององค์กรปกครองส่วนท้องถิ่น อำเภอแก่งคอย จังหวัดสระบุรี ให้แก่องค์การบริหารส่วนตำบลละยอม - เป็นไปตามพระราชบัญญัติสภาตำบลและองค์การบริหารส่วนตำบล พ.ศ.๒๕๓๗ และที่แก้ไขเพิ่มเติมถึง (ฉบับที่ ๗) พ.ศ.๒๕๖๒ - เป็นตามระเบียบกระทรวงมหาดไทย ด่วนที่สุด ที่ มท ๐๘๐๘.๒/วท๒๑๖ ลงวันที่ ๒๔ มิถุนายน ๒๕๕๙ เรื่อง ระเบียบกระทรวงมหาดไทยว่าด้วยเงินอุดหนุนขององค์กรปกครองส่วนท้องถิ่น พ.ศ.๒๕๕๙ - เป็นไปตามแผนพัฒนาขององค์กรปกครองส่วนท้องถิ่นปรากฏในแผนพัฒนาท้องถิ่น (พ.ศ.๒๕๖๑-๒๕๖๕) ลำดับที่ ๕ หน้า ๑๐๐ 	๒๐,๐๐๐	อบต. ข้าฝักแห้ว	สำนักงานจัด													
รวม	๒ โครงการ	-	๒๐,๐๐๐	-	-													

บัญชีโครงการ / กิจกรรม / งบประมาณ

แผนการดำเนินงาน ประจำปีงบประมาณ พ.ศ.๒๕๖๕

องค์การบริหารส่วนตำบลข้าฝักแพ้ว อำเภอแก่งคอย จังหวัดสระบุรี

- ก. ยุทธศาสตร์จังหวัดที่ ๑ เสริมสร้างการลงทุนและการท่องเที่ยวในอุตสาหกรรมที่เป็นมิตรกับสิ่งแวดล้อม
- ข. ยุทธศาสตร์การพัฒนาขององค์กรปกครองส่วนท้องถิ่นในเขตจังหวัด ยุทธศาสตร์ที่ ๕ การส่งเสริมและการพัฒนาการท่องเที่ยว
- ๕. ยุทธศาสตร์การพัฒนาด้านเศรษฐกิจและการเกษตร

๕.๓ แผนงานการเกษตร

ลำดับ ที่	โครงการ/กิจกรรม	รายละเอียดของโครงการ / กิจกรรม	งบประมาณ	สถานที่ ดำเนินการ	หน่วย ดำเนินการ	๒๕๖๓			๒๕๖๔											
						ก.ค.	พ.ย.	ธ.ค.	ม.ค.	ก.พ.	มี.ค.	เม.ย.	พ.ค.	มิ.ย.	ก.ค.	ส.ค.	ก.ย.			
๑	โครงการฝึกอบรมแกนนำด้านอนุรักษ์ทรัพยากรธรรมชาติและสิ่งแวดล้อม	- เพื่อจ่ายเป็นค่าใช้จ่ายตามโครงการฝึกอบรมแกนนำด้านอนุรักษ์ทรัพยากรธรรมชาติและสิ่งแวดล้อมประกอบด้วย ค่าอาหารและเครื่องดื่ม ค่าอาหารว่างและเครื่องดื่ม ค่าวิทยากร และค่าใช้จ่ายอื่นที่เกี่ยวข้องกับโครงการ ฯลฯ - เป็นไปตามระเบียบกระทรวงมหาดไทย ว่าด้วยค่าใช้จ่ายในการฝึกอบรมและการเข้ารับการฝึกอบรมของเจ้าหน้าที่ท้องถิ่น พ.ศ.๒๕๕๗ - เป็นไปตามแผนพัฒนาขององค์กรปกครองส่วนท้องถิ่น ปรากฏในแผนพัฒนาท้องถิ่น (พ.ศ. ๒๕๖๑-๒๕๖๕) ลำดับที่ ๓ หน้า ๑๑๔	๑๐,๐๐๐	อบต. ข้าฝักแพ้ว	สำนักตำบล															

ลำดับ ที่	โครงการ/กิจกรรม	รายละเอียดของโครงการ / กิจกรรม	งบประมาณ	สถานที่ ดำเนินการ	หน่วย ดำเนินการ	๒๕๖๓			๒๕๖๔										
						ม.ค.	พ.ย.	ธ.ค.	ม.ค.	ก.พ.	มี.ค.	เม.ย.	พ.ค.	มิ.ย.	ก.ค.	ธ.ค.	ก.ย.		
๒	โครงการอนุรักษ์พันธุกรรมพืช อันเนื่อง มาจากพระราชดำริฯ	- เพื่อจ่ายเป็นค่าใช้จ่ายตามโครงการอนุรักษ์พันธุกรรมพืช อันเนื่องมาจากพระราชดำริ ประกอบด้วย ค่าอาหารและ เครื่องดื่ม ค่าอาหารว่างและเครื่องดื่ม ค่าวิทยากร และค่าใช้จ่าย อื่นที่เกี่ยวข้องกับโครงการ ฯลฯ - เป็นไปตามระเบียบกระทรวงมหาดไทย ว่าด้วยค่าใช้จ่ายใน การฝึกอบรมและการเข้ารับการศึกษาของเจ้าหน้าที่ท้องถิ่น พ.ศ.๒๕๕๓ - เป็นไปตามแผนพัฒนาองค์กรปกครองส่วนท้องถิ่น ปรากฏในแผนพัฒนาท้องถิ่น เพิ่มเติม (ฉบับที่ ๑/๒๕๖๓,๒๕๖๔) ข้อ ๒ หน้า ๑๐๔	๓๐,๐๐๐	อบ.ต. ช้างศึกแหว	สำนักงานสถิติ														
รวม	๒ โครงการ	-	๓๐,๐๐๐	-	-														

บัญชีโครงการ / กิจกรรม / งบประมาณ
แผนการดำเนินงาน ประจำปีงบประมาณ พ.ศ.๒๕๖๔
สำนักงานพัฒนาชุมชนอำเภอแก่งคอย จังหวัดสระบุรี

ลำดับ ที่	โครงการ/กิจกรรม	รายละเอียดของโครงการ / กิจกรรม	งบประมาณ	สถานที่ ดำเนินการ	หน่วย ดำเนินการ	๒๕๖๓				๒๕๖๔								
						ค.ค.	พ.ย.	ธ.ค.	ม.ค.	ก.พ.	มี.ค.	เม.ย.	พ.ค.	มิ.ย.	ก.ค.	ก.ย.		
๑	โครงการพัฒนาพื้นที่ต้นแบบการพัฒนา คุณภาพชีวิตตามหลักทฤษฎีใหม่ ประยุกต์สู่ "โคกหนองนาโมเดล"	สร้างพื้นที่เรียนรู้ชุมชนต้นแบบ (ปรับปรุงและ พัฒนาสภาพแวดล้อมพื้นที่ตามแบบมาตรฐาน มาตรฐาน โคกหนองนาโมเดล (๑ ไร่) ปริมาตรดินขุด ปริมาตรดินขุด ๑,๕๐๐ ลบ.ม. ต่อจุด	-	ม.๔ (๑ ไร่/เดือน) ม.๑ (๒ ไร่/เดือน) (รวม ๓ ไร่)	สำนักงาน พัฒนาชุมชน อำเภอ													
๒	โครงการพัฒนาพื้นที่ต้นแบบการพัฒนา คุณภาพชีวิตตามหลักทฤษฎีใหม่ ประยุกต์สู่ "โคกหนองนาโมเดล"	สร้างพื้นที่เรียนรู้ชุมชนต้นแบบ (ปรับปรุงและ พัฒนาสภาพแวดล้อมพื้นที่ตามแบบมาตรฐาน มาตรฐาน โคกหนองนาโมเดล (๓ ไร่) ปริมาตรดินขุด ปริมาตรดินขุด ๔,๐๐๐ ลบ.ม. ต่อจุด	-	ม.๑ (๘ ไร่/เดือน) (รวม ๒๔ ไร่)	สำนักงาน พัฒนาชุมชน อำเภอ													
๒	โครงการพัฒนาพื้นที่ต้นแบบการพัฒนา คุณภาพชีวิตตามหลักทฤษฎีใหม่ ประยุกต์สู่ "โคกหนองนาโมเดล"	สร้างพื้นที่เรียนรู้ชุมชนต้นแบบ (ปรับปรุงและ พัฒนาสภาพแวดล้อมพื้นที่ตามแบบมาตรฐาน มาตรฐาน โคกหนองนาโมเดล (๓ ไร่) ปริมาตรดินขุด ปริมาตรดินขุด ๔,๐๐๐ ลบ.ม. ต่อจุด	-	ม.๑ (๘ ไร่/เดือน) (รวม ๒๔ ไร่)	สำนักงาน พัฒนาชุมชน อำเภอ													
รวม	๓ โครงการ																	

บัญชีโครงการ / กิจกรรม / งบประมาณ
 แผนการดำเนินงาน ประจำปีงบประมาณ พ.ศ.๒๕๖๔
 ศูนย์การศึกษาอกระบบและการศึกษาตามอัธยาศัยอำเภอแก่งคอย จังหวัดสระบุรี

ลำดับ ที่	โครงการ/กิจกรรม	รายละเอียดของโครงการ / กิจกรรม	งบประมาณ	สถานที่ ดำเนินการ	หน่วย ดำเนินการ	๒๕๖๓			๒๕๖๔									
						พ.ค.	พ.ค.	ธ.ค.	พ.ค.	พ.ค.	พ.ค.	พ.ค.	พ.ค.	พ.ค.	พ.ค.			
๑	งานการศึกษาต่อเนื่อง ๑.๑ โครงการศูนย์ฝึกอาชีพชุมชน (ไม่เกิน ๓๐ ชั่วโมง)	อบรม/ปฏิบัติการ	๑๖,๖๐๐	หมู่ที่ ๓ ต.ชำผักแพว	กศน. อ.แก่งคอย			→										
	๑.๒ โครงการศูนย์ฝึกอาชีพชุมชน (ตั้งแต่ ๓๑ ชั่วโมง ขึ้นไป)	อบรม/ปฏิบัติการ	๑๖,๒๐๐	หมู่ที่ ๑ ต.ชำผักแพว	กศน. อ.แก่งคอย							→						
	๑.๓ โครงการศึกษาเพื่อพัฒนาทักษะชีวิต	อบรม/ปฏิบัติการ	๕,๑๕๐	รพ.สต.ชำผักแพว	กศน. อ.แก่งคอย							→						
	๑.๔ โครงการการศึกษาเพื่อพัฒนาสังคม และชุมชน	อบรม/ปฏิบัติการ	๓,๙๖๘	กศน.ต.ชำผักแพว	กศน. อ.แก่งคอย													→
	๑.๕ โครงการการจัดการกระบวนการเรียนรู้ ตามหลักปรัชญาของเศรษฐกิจพอเพียง	อบรม/ปฏิบัติการ	๔,๘๐๐	กศน.ต.ชำผักแพว	กศน. อ.แก่งคอย													→

บัญชีสรุปจำนวนครุภัณฑ์และงบประมาณ
แผนการดำเนินงาน ประจำปีงบประมาณ พ.ศ. ๒๕๖๔
องค์การบริหารส่วนตำบลชำผักแพว อำเภอแก่งคอย จังหวัดสระบุรี

ประเภทครุภัณฑ์ / แผนงาน	จำนวนโครงการ ที่ดำเนินการ	คิดเป็นร้อยละของ โครงการทั้งหมด	จำนวน งบประมาณ	คิดเป็นร้อยละของ งบประมาณทั้งหมด	หน่วยงาน รับผิดชอบหลัก
๑. ประเภทครุภัณฑ์สำนักงาน					
๑.๑ แผนงานบริหารงานทั่วไป	๒	๒๕.๐๐	๒,๑๐๐	๒.๒๐	สำนักงานปลัด กองการศึกษา
๑.๒ แผนงานการศึกษา	๓	๓๗.๕๐	๓๗,๓๗๕	๓๗.๓๗	กองการศึกษา
๒. ประเภทครุภัณฑ์คอมพิวเตอร์					
๒.๑ แผนงานบริหารงานทั่วไป	๔	๕๐.๐๐	๕๔,๑๐๐	๕๖.๓๕	สำนักงานปลัด กองการศึกษา
๒.๒ แผนงานการศึกษา	๓	๓๗.๕๐	๒๒,๐๐๐	๒๒.๐๗	กองการศึกษา
รวม	๘	๑๐๐.๐๐	๙๕,๓๗๐	๑๐๐.๐๐	

**บัญชีจำนวนครุภัณฑ์สำหรับที่ไม่ได้ดำเนินการตามโครงการพัฒนาท้องถิ่น
แผนการดำเนินงาน ประจำปีงบประมาณ พ.ศ.๒๕๖๕
องค์การบริหารส่วนตำบลจำฝักแพว อำเภอแก่งคอย จังหวัดสระบุรี**

๑. ประเภทครุภัณฑ์สำนักงาน
๑.๑ แผนงานบริหารงานทั่วไป

ลำดับ ที่	ครุภัณฑ์	รายละเอียดของครุภัณฑ์	งบประมาณ	สถานที่ ดำเนินการ	หน่วยงานที่ รับผิดชอบ	๒๕๖๓			๒๕๖๔										
						ม.ค.	พ.ค.	ก.ค.	ม.ค.	พ.ค.	มิ.ย.	ก.ค.	ต.ค.	พ.ย.	ธ.ค.				
๑	ผู้เหล็ก แบบ ชนิด ๒ บาน	- เพื่อจ่ายเป็นค่าจัดซื้อผู้เหล็กแบบ ชนิด ๒ บานเปิด จำนวน ๒ คู่ ๆ ละ ๕,๕๐๐ บาท ๑. มือจับชนิดบิด ๒. มีแผ่นชั้นปรับระดับ ๓ ชั้น ๓. คุณสมบัติ มาตรฐานผลิตภัณฑ์อุตสาหกรรม (มอก.) - เป็นไปตามหนังสือกรมส่งเสริมการปกครองส่วนท้องถิ่น ด่วนมาก ที่ มท ๐๘๐๘/ว ๑๑๓๕ ลงวันที่ ๓ มิถุนายน ๒๕๕๘ เรื่อง การปรับปรุงหลักทางจันแนกประเภททรายจ่าย คานงบบนระดมขององค์การปกครองส่วนท้องถิ่น - เป็นไปตามแผนพัฒนาขององค์การปกครองส่วนท้องถิ่น ปรากฏในแผนพัฒนาท้องถิ่นปี (พ.ศ.๒๕๖๓ - ๒๕๖๕) ข้อ ๒๘ หน้า ๑๐๙ - (ราคากลางครุภัณฑ์ กอสม.มาตรฐานงบประมาณ ๑ สำนักงานประมาณ เดือน ธันวาคม ๒๕๖๒)	๑๑,๐๐๐	อบต. จำฝักแพว	สำนักงานปลัด														

๑. ประเภทครุภัณฑ์สำนักงาน
๑.๑ แผนงานบริหารงานทั่วไป

ลำดับ ที่	ครุภัณฑ์	รายละเอียดของครุภัณฑ์	งบประมาณ	สถานที่ ดำเนินการ	หน่วยงานที่ รับผิดชอบ	๒๕๖๓			๒๕๖๔											
						ต.ค.	พ.ย.	ธ.ค.	ม.ค.	ก.พ.	มี.ค.	เม.ย.	พ.ค.	มิ.ย.	ก.ค.	ก.ย.	ต.ย.			
๒	เก้าอี้สำนักงาน	- เพื่อจ่ายเป็นค่าจัดซื้อเก้าอี้สำนักงาน จำนวน ๒ ตัว ๆ ละ ๕,๐๐๐ บาท ๑. ขนาดกว้าง×ลึก×สูง ไม่น้อยกว่า ๕๗×๕๕×๑๐๓๐ มม. หรือสูงกว่า ๒. เป็นโครงเหล็กหรือโครงเหล็กชุบโครเมียม ๓. เบาะและหมอนพิงด้วยฟองน้ำหรือวัสดุที่ดีกว่า และหุ้มด้วยหนัง PU หรือวัสดุอื่นที่ดีกว่า มีที่วางแขน ๔. ขาเหล็กชุบโครเมียม ๕ แฉก หรือดีกว่าและมีล้อพลาสติกด้วยหนัง PU หรือวัสดุอื่นที่ดีกว่า มีที่วางแขน สามารถควม - เป็นไปตามหนังสือกรมส่งเสริมการปกครองส่วนท้องถิ่น ควมมาก ที่ มท ๐๘๐๕๒/ว ๑๑๓๕ ลงวันที่ ๓ มิถุนายน ๒๕๕๘ เรื่อง การปรับปรุงหลักการจ้างแนกประเภทรายจ่าย ตามงบประมาณขององค์กรปกครองส่วนท้องถิ่น - (เนื่องจากประเภทขนาดและราคาไม่ปรากฏตามบัญชี ราคากลางครุภัณฑ์จึงจัดซื้อตามราคาท้องตลาด	๑๐,๐๐๐	อบ.ต. ชำนิ๊กแห้ว	กองคลัง															→
รวม	จำนวน ๒ รายการ		๒๐,๐๐๐																	

บัญชีจำนวนครุภัณฑ์สำหรับที่ไม่ได้ดำเนินการตามโครงการพัฒนาท้องถิ่น
แผนการดำเนินงาน ประจำปีงบประมาณ พ.ศ.๒๕๖๕
องค์การบริหารส่วนตำบลชำผักแพว อำเภอแก่งคอย จังหวัดสระบุรี

๑. ประเภทครุภัณฑ์สำนักงาน

๑.๒ แผนงานการศึกษา

ลำดับ ที่	ครุภัณฑ์	รายละเอียดของครุภัณฑ์	งบประมาณ	สถานที่ ดำเนินการ	หน่วยงานที่ รับผิดชอบ	๒๕๖๓			๒๕๖๔													
						ด.ค.	พ.ย.	ธ.ค.	ม.ค.	ก.พ.	มี.ค.	เม.ย.	พ.ค.	มิ.ย.	ก.ค.	ส.ค.	ก.ย.					
๑	พัดลมติดผนัง ขนาดใบพัด ๑๘ นิ้ว	- เพื่อจ่ายเป็นค่าจัดซื้อพัดลมติดผนัง ขนาดใบพัด ๑๘ นิ้ว จำนวน ๗ เครื่อง ๆ ละ ๒,๕๕๐ บาท ๑. ใบพัดแบบ ๓ ใบพัด ๒. ปรับแรงลมได้ ๓ ระดับ ๓. สัตถ์งานสะดวกด้วยเชือก ๒ เส้น ที่ปรับควบคุมแรง ลมและควบคุมการส่าย ๔. มาตรฐานผลิตภัณฑ์อุตสาหกรรม (มอก.) - เป็นไปตามหนังสือกรมส่งเสริมการปกครองส่วนท้องถิ่น ด่วนมาก ที่ มท ๐๘๐๘.๒/ว ๑๑๓๔ ลงวันที่ ๙ มิถุนายน ๒๕๕๘ เรื่อง การปรับปรุงหลักการจําแนกประเภทรายจ่าย ตามงบประมาณขององค์การปกครองส่วนท้องถิ่น - เป็นไปตามแผนพัฒนาขององค์การปกครองส่วนท้องถิ่น ปรากฏในแผนพัฒนาท้องถิ่น (พ.ศ.๒๕๖๑ - ๒๕๖๕) ข้อ ๒๒ หน้า ๑๑๐ - เนื่องจากประเภทขนาดและราคาไม่ปรากฏตามบัญชีราคา มาตรฐานครุภัณฑ์จึงจัดซื้อตามราคากลาง	๑๗,๑๕๐	อบ.ต. ชำผักแพว	กองการศึกษา																→	
รวม	จำนวน ๑ รายการ		๑๗,๑๕๐																			

**บัญชีจำนวนครุภัณฑ์สำหรับที่ไม่ได้ดำเนินการตามโครงการพัฒนาท้องถิ่น
แผนการดำเนินงาน ประจำปีงบประมาณ พ.ศ.๒๕๖๔
องค์การบริหารส่วนตำบลชำผักแพว อำเภอแก่งคอย จังหวัดสระบุรี**

๒ ประเภทครุภัณฑ์คอมพิวเตอร์
๒.๑ แผนงานบริหารงานทั่วไป

ลำดับ ที่	ครุภัณฑ์	รายละเอียดของครุภัณฑ์	งบประมาณ	สถานที่ ดำเนินการ	หน่วยงานที่ รับผิดชอบ	๒๕๖๓			๒๕๖๔							
						ก.ค.	พ.ย.	ธ.ค.	ม.ค.	ก.พ.	มี.ค.	เม.ย.	พ.ค.	มิ.ย.	ก.ค.	ส.ค.
๑	เครื่องคอมพิวเตอร์ สำหรับประมวลผล แบบที่ ๑* (จอขนาดไม่น้อยกว่า ๑๙ นิ้ว)	- เพื่อจ่ายเป็นค่าจัดซื้อเครื่องคอมพิวเตอร์ สำหรับ ประมวลผลแบบที่ ๑* (จอขนาดไม่น้อยกว่า ๑๙ นิ้ว) โดยมีคุณสมบัติดังนี้ คุณสมบัติพื้นฐาน - มีหน่วยประมวลผลกลาง (CPU) ไม่น้อยกว่า ๖ แกนหลัก (๖ core) โดยมีความเร็วสัญญาณนาฬิกาพื้นฐานไม่น้อยกว่า ๓.๐ GHz และมีเทคโนโลยีเพิ่มสัญญาณนาฬิกาได้ในกรณีที่มี ข้อจำกัดความสามารถในการประมวลผลสูง จำนวน ๑ หน่วย - หน่วยประมวลผลกลาง (CPU) มีหน่วยจำเป็นแบบ Cache Memory รวมในระดับ (Level) เดียวกันขนาด ไม่น้อยกว่า ๘ MB - มีหน่วยประมวลผลเพื่อแสดงภาพ โดยคุณสมบัติขยายได้ อย่างน้อยหรือดีกว่า ดังนี้ ๑) เป็นแผงวงจรเพื่อแสดงภาพแยกจากแผงวงจรหลักที่มี หน่วยความจำ ขนาดไม่น้อยกว่า ๒ GB หรือ ๒) มีหน่วยประมวลผลเพื่อแสดงภาพติดตั้งอยู่ในหน่วย ประมวลผลกลาง แบบ Graphics Processing Unit ที่สามารถใช้หน่วยความจำหลักในการแสดงผลภาพไม่น้อย กว่า ๒ GB หรือ	๒๖,๐๐๐	อบต. ชำผักแพว	สำนักงาน											

๒. ประเภทครุภัณฑ์คอมพิวเตอร์
๒.๑ แผนงานบริหารงานทั่วไป

ลำดับ ที่	ครุภัณฑ์	รายละเอียดของครุภัณฑ์	งบประมาณ	สถานที่ ดำเนินการ	หน่วยงานที่ รับผิดชอบ	๒๕๖๓			๒๕๖๔											
						ส.ค.	พ.ย.	ธ.ค.	ม.ค.	ก.พ.	มี.ค.	เม.ย.	พ.ค.	มิ.ย.	ก.ค.	ส.ค.	ก.ย.			
	(๖๐)	๓) มีหน่วยประมวลผลเพื่อแสดงภาพที่มีความสามารถในการใช้หน่วยความจำหลักในการแสดงผลขนาดไม่น้อยกว่า ๒ GB - มีหน่วยความจำหลัก (RAM) ชนิด DDR๔ หรือ ดิความีขนาดไม่น้อยกว่า ๘ GB - มีหน่วยจัดเก็บข้อมูล (Hard Drive) ชนิด SATA หรือดิกว่าขนาดความจุไม่น้อยกว่า ๓ TB หรือชนิด Solid State Drive ขนาดความจุไม่น้อยกว่า ๒๕๐ GB จำนวน ๑ หน่วย - มี DVD-RW หรือดิกว่า จำนวน ๑ หน่วย - มีช่องเชื่อมต่อ ระบบเครือข่าย (Network Interface) แบบ ๑๐/๑๐๐/๑๐๐๐ Base-T หรือดิกว่าจำนวนไม่น้อยกว่า ๑ ช่อง - มีช่องเชื่อมต่อ (Interface) แบบ USB ๒.๐ หรือ ดิกว่าไม่น้อยกว่า ๓ ช่อง - มีแป้นพิมพ์และเมาส์ - มีจอแสดงผลขนาดไม่น้อยกว่า ๑๙ นิ้ว จำนวน ๑ หน่วย - เป็นไปตามหนังสือกรมส่งเสริมการปกครองส่วนท้องถิ่น ต่วนมาก ที่ มท ๐๘๐๘๒/ว ๑๑๓๔ ลงวันที่ ๙ มิถุนายน ๒๕๕๘ เรื่อง การปรับปรุงหลักการจัดแนกประเภทรายจ่าย ตามงบประมาณขององค์การปกครองส่วนท้องถิ่น																		→

๒. ประเภทครุภัณฑ์คอมพิวเตอร์

๒.๑ แผนงานบริหารงานทั่วไป

ลำดับ ที่	ครุภัณฑ์	รายละเอียดของครุภัณฑ์	งบประมาณ	สถานที่ ดำเนินการ	หน่วยงานที่ รับผิดชอบ	๒๕๖๓			๒๕๖๔									
						ด.ค.	พ.ย.	ธ.ค.	ม.ค.	ก.พ.	มี.ค.	เม.ย.	พ.ค.	มิ.ย.	ก.ค.	ส.ค.	ก.ย.	
	(ต่อ)	- เป็นไปตามแผนพัฒนาขององค์การปกครองส่วนท้องถิ่น ปรากฏในแผนพัฒนาท้องถิ่น (พ.ศ.๒๕๖๓ - ๒๕๖๕) ข้อ ๒๕ หน้า ๑๑๐ - (เกณฑ์ราคากลางและคุณลักษณะพื้นฐานครุภัณฑ์ คอมพิวเตอร์ ประจำปี พ.ศ.๒๕๖๓ ณ วันที่ ๑๒ พฤษภาคม ๒๕๖๓ กระทรวงดิจิทัลเพื่อเศรษฐกิจและสังคม																
๒	เครื่องพิมพ์เลเซอร์หรือ LED ขาวดำ	- เพื่อจ่ายเป็นค่าจัดซื้อเครื่องพิมพ์เลเซอร์หรือ LED ขาวดำ คุณลักษณะพื้นฐาน - มีความละเอียดในการพิมพ์ไม่น้อยกว่า ๖๐๐x๖๐๐ dpi - มีความเร็วในการพิมพ์สำหรับกระดาษ A๔ ไม่น้อยกว่า ๑๘ หน้า ต่อ นาที (ppm) - มีหน่วยความจำ (Memory) ขนาดไม่น้อยกว่า ๘ MB - มีช่องเชื่อมต่อ (Interface) แบบ USB ๒.๐ หรือดีกว่า จำนวนไม่น้อยกว่า ๑ ช่อง - มีภาคใส่กระดาษได้ไม่น้อยกว่า ๑๕๐ แผ่น - สามารถใช้กับ A๔,Letter,Legal and Custom	๒,๖๐๐	อบต. ช้างค้ำแพรว	สำนักงานปัด													

๒. ประเภทครุภัณฑ์คอมพิวเตอร์

๒.๑ แผนงานบริหารงานทั่วไป

ลำดับ ที่	ครุภัณฑ์	รายละเอียดของครุภัณฑ์	งบประมาณ	สถานที่ ดำเนินการ	หน่วยงานที่ รับผิดชอบ	๒๕๖๓			๒๕๖๔									
						ต.ค.	พ.ย.	ธ.ค.	ม.ค.	ก.พ.	มี.ค.	เม.ย.	พ.ค.	มิ.ย.	ก.ค.	ส.ค.	ก.ย.	
	(ต่อ)	- เป็นไปตามหนังสือกรมส่งเสริมการปกครองส่วนท้องถิ่น ตัวนมาก ที่ ๓ท ๐๘๐๘.๒/ว ๑๓๓๔ ลงวันที่ ๙ มิถุนายน ๒๕๕๘ เรื่อง การปรับปรุงหลักการจัดแบ่งประเภทรายจ่าย ตามงบประมาณขององค์กรปกครองส่วนท้องถิ่น - (เกณฑ์ราคากลางและคุณลักษณะพื้นฐานครุภัณฑ์ คอมพิวเตอร์ ประจำปี พ.ศ.๒๕๖๓ ณ วันที่ ๑๒ พฤษภาคม ๒๕๖๓ กระทรวงดิจิทัลเพื่อเศรษฐกิจและสังคม																
๓	เครื่องคอมพิวเตอร์โน้ตบุ๊ก สำหรับงาน ประมวลผล	- เพื่อจ่ายเป็นค่าจัดซื้อเครื่องคอมพิวเตอร์โน้ตบุ๊ก สำหรับ งานประมวลผล จำนวน ๑ เครื่อง คุณลักษณะพื้นฐาน - มีหน่วยประมวลผลกลาง (CPU) ไม่น้อยกว่า ๔ แกน หัก (๔ core) จำนวน ๑ หน่วย โดยมีคุณลักษณะอย่างใด อย่างหนึ่ง หรือมากกว่า ดังนี้ ๑) ไมโครโปรเซสเซอร์ที่มีหน่วยความจำ แบบ Cache Memory รวมในระดับ (Level) เดียวกัน ขนาดไม่น้อยกว่า ๔ MB ๒) มีความเร็วสัญญาณนาฬิกาพื้นฐานไม่น้อยกว่า ๒.๓ GHz และมีหน่วยประมวลผลด้านกราฟิก (Graphics Processing Unit) ไม่น้อยกว่า ๑๐ แกน หรือ	๒๒,๐๐๐	อบต. ช้างศึกแพรว	สำนักงาน													

๒. ประเภทครุภัณฑ์คอมพิวเตอร์
๒.๑ แผนงานบริหารงานทั่วไป

ลำดับ ที่	ครุภัณฑ์	รายละเอียดของครุภัณฑ์	งบประมาณ	สถานที่ ดำเนินการ	หน่วยงานที่ รับผิดชอบ	๒๕๖๓			๒๕๖๔							
						ต.ค.	พ.ย.	ธ.ค.	ม.ค.	ก.พ.	มี.ค.	เม.ย.	พ.ค.	มิ.ย.	ก.ค.	ก.ย.
	(ต่อ)	๒) โนกรณที่มีหน่วยความจำ แบบCache Memory รวมใน ระดับ (Level) เดียวกัน ขนาดไม่น้อยกว่า ๒ MB ต้องมี ความเร็วสัญญาณนาฬิกาพื้นฐานไม่น้อยกว่า ๑.๘ GHz และมี สัญญาณนาฬิกาได้ในกรณีที่ต้องใช้ความสามารถในการ ประมวลผลสูง - มีหน่วยความจำหลัก (RAM) ชนิด DDR๔ หรือดีกว่า ขนาด ไม่น้อยกว่า ๘ GB - มีหน่วยจัดเก็บข้อมูล ชนิด SATA หรือดีกว่า ขนาดความจุไม่ น้อยกว่า ๑ TB หรือ ชนิด Solid State Drive ขนาดความจุไม่ น้อยกว่า ๒๕๐ GB จำนวน ๑ หน่วย - มีจอภาพพร้อมรับความละเอียดไม่น้อยกว่า ๑๙๒๐ x ๑๐๘๐ Pixel และมีขนาดไม่น้อยกว่า ๑๒ นิ้ว - มีช่องเชื่อมต่อ (Interface) แบบ USB ๒.๐ หรือดีกว่า ไม ่น้อยกว่า ๓ ช่อง - มีช่องเชื่อมต่อแบบ HDMI หรือ VGA จำนวน ไม่น้อยกว่า ๑ ช่อง - มีช่องเชื่อมต่อระบบเครือข่าย (Network Interface) แบบ ๑๐/๑๐๐/๑๐๐ Bas-T หรือดีกว่า จำนวน ไม่น้อยกว่า ๑ ช่อง														

๒. ประเภทครุภัณฑ์คอมพิวเตอร์
๒.๑ แผนงานบริหารงานทั่วไป

ลำดับ ที่	ครุภัณฑ์	รายละเอียดของครุภัณฑ์	งบประมาณ	สถานที่ ดำเนินการ	หน่วยงานที่ รับผิดชอบ	๒๕๖๓			๒๕๖๔								
						ต.ค.	พ.ย.	ธ.ค.	ม.ค.	พ.ค.	มิ.ย.	ก.ค.	ก.ย.	ต.ค.	พ.ย.		
	(ต่อ)	- สามารถใช้งานได้ไม่น้อยกว่า Wi-Fi (IEEE 802.11ab, g, n, ac) และ Bluetooth - เกณฑ์ราคากลางและคุณลักษณะพื้นฐานครุภัณฑ์คอมพิวเตอร์ ประจำปี พ.ศ.๒๕๖๓ ณ วันที่ ๑๒ พฤษภาคม ๒๕๖๓ กระทรวงดิจิทัลเพื่อเศรษฐกิจและสังคม															
๓	เครื่องสำรองไฟฟ้า ขนาด ๘๐๐ VA	- เพื่อจ่ายเป็นค่าใช้จ่ายซื้อเครื่องสำรองไฟฟ้า ขนาด ๘๐๐ VA จำนวน ๓ เครื่อง ๆ ละ ๒,๕๐๐ บาท คุณลักษณะพื้นฐาน - มีกำลังไฟฟ้าด้านนอกไม่น้อยกว่า ๘๐๐ VA (๕๘๐ Watts) - สามารถสำรองไฟฟ้าได้ไม่น้อยกว่า ๑๕ นาที - เป็นไปตามหนังสือกรมส่งเสริมการปกครองส่วนท้องถิ่น ส่วนมาก ที่ นท ๐๘๐๘.๒/ว ๑๑๓๔ ลงวันที่ ๙ มิถุนายน ๒๕๕๘ เรื่อง การปรับปรุงหลักการจำแนกประเภทรายจ่ายตามงบประมาณขององค์การปกครองส่วนท้องถิ่น - (เกณฑ์ราคากลางและคุณลักษณะพื้นฐานครุภัณฑ์คอมพิวเตอร์ ฉบับเดือนมีนาคม ๒๕๖๒ ประกาศ ณ วันที่ ๑๕ มีนาคม ๒๕๖๒ กระทรวงดิจิทัลเพื่อเศรษฐกิจและสังคม)	๗,๕๐๐	อ.บ.ต. ข้าฉีกแพรว	กองคลัง												
รวม	จำนวน ๔ รายการ		๗,๕๐๐														

บัญชีจำนวนครุภัณฑ์สำหรับที่ไม่ได้ดำเนินการตามโครงการพัฒนาท้องถิ่น
แผนการดำเนินงาน ประจำปีงบประมาณ พ.ศ.๒๕๖๔
องค์การบริหารส่วนตำบลชำผักแพว อำเภอแก่งคอย จังหวัดสระบุรี

๒. ประเภทครุภัณฑ์คอมพิวเตอร์
๒.๒ แผนงานการศึกษา

ลำดับ ที่	ครุภัณฑ์	รายละเอียดของครุภัณฑ์	งบประมาณ	สถานที่ ดำเนินการ	หน่วยงานที่ รับผิดชอบ	๒๕๖๓						๒๕๖๔							
						ม.ค.	พ.ย.	ธ.ค.	ม.ค.	ก.พ.	มี.ค.	เม.ย.	พ.ค.	มิ.ย.	ก.ค.	ส.ค.	ก.ย.		
๑.	เครื่องคอมพิวเตอร์ สำหรับประมวลผล แบบที่ ๑* (จอขนาดไม่น้อยกว่า ๑๙ นิ้ว)	- เพื่อจ่ายเป็นค่าจัดซื้อเครื่องคอมพิวเตอร์ สำหรับงาน ประมวลผล แบบที่ ๑* (จอขนาดไม่น้อยกว่า ๑๙ นิ้ว) จำนวน ๑ เครื่อง โดยมีคุณลักษณะดังนี้ คุณลักษณะพื้นฐาน - มีหน่วยประมวลผลกลาง (CPU) ไม่น้อยกว่า ๖ แกนหลัก ๖ core) โดยมีความเร็ว สันญาณนาฬิกา พื้นฐานไม่น้อยกว่า ๓.๐ GHz และมีเทคโนโลยีเพิ่มสัญญาณนาฬิกาได้ในกรณีที่ ต้องใช้ความสามารถในการประมวลผลสูง จำนวน ๑ หน่วย - มีหน่วยประมวลผลกลาง (CPU) มีหน่วยจำเป็นแบบ Cache Memory รวมในระดับ (Level) เดียวกันขนาดไม่ น้อยกว่า ๙ MB - มีหน่วยประมวลผลเพื่อแสดงผล โดยมีคุณลักษณะอย่าง ใดอย่างหนึ่ง หรือดีกว่า ดังนี้ ๑) เป็นแผงวงจรเพื่อแสดงผลแยกจากแผงวงจรหลักที่มี หน่วยความจำ ขนาดไม่น้อยกว่า ๒ GB หรือ	๒๒,๐๐๐	อบต. ชำผักแพว	กองการศึกษา														

๗๒๖ บัญชี ศศ.๐๒/๑ กรมส่งเสริมการปกครองส่วนท้องถิ่น กระทรวงมหาดไทย

๒. ประเภทครุภัณฑ์คอมพิวเตอร์
๒.๒ แผนงานการศึกษา

ลำดับ ที่	ครุภัณฑ์	รายละเอียดของครุภัณฑ์	งบประมาณ	สถานที่ ดำเนินการ	หน่วยงานที่ รับผิดชอบ	๒๕๖๓			๒๕๖๔								
						ต.ค.	พ.ย.	ธ.ค.	ม.ค.	ก.พ.	มี.ค.	เม.ย.	พ.ค.	มิ.ย.	ก.ค.	ส.ค.	ก.ย.
	(ต่อ)	๒) มีหน่วยประมวลผลเพื่อแสดงภาพติดตั้งอยู่ในหน่วยประมวลผลกลาง แบบ Graphics Processing Unit ที่สามารถใช้หน่วยความจำหลักในการแสดงผลภาพขนาดไม่น้อยกว่า ๒ GB หรือ ๓) มีหน่วยประมวลผลเพื่อแสดงภาพที่มีความสามารถในการใช้หน่วยความจำหลักในการแสดงผลภาพขนาดไม่น้อยกว่า ๒ GB - มีหน่วยความจำหลัก (RAM) ชนิด DDR๔ หรือดีกว่ามีขนาดไม่น้อยกว่า ๔ GB - มีหน่วยจัดเก็บข้อมูล (Hard Drive) ชนิด SATA หรือ ดีกว่า ขนาดความจุไม่น้อยกว่า ๑ TB หรือชนิด Solid State Drive ขนาดความจุไม่น้อยกว่า ๒๕๐ GB จำนวน ๑ หน่วย - มี DVD RW หรือดีกว่า จำนวน ๑ หน่วย - มีช่องเชื่อมต่อระบบเครือข่าย (Network Interface) แบบ ๑๐/๑๐๐/๑๐๐๐ Base T หรือดีกว่า จำนวน ไม่น้อยกว่า ๑ ช่อง - มีช่องเชื่อมต่อ (Interface) แบบ USB ๒.๐ หรือดีกว่า ไม่น้อยกว่า ๓ ช่อง - มีแป้นพิมพ์และเมาส์ - มีจอภาพขนาดไม่น้อยกว่า ๑๙ นิ้ว จำนวน ๑ หน่วย															

๒. ประเภทครุภัณฑ์คอมพิวเตอร์
๒.๒ แผนงานการศึกษา

ลำดับ ที่	ครุภัณฑ์	รายละเอียดของครุภัณฑ์	งบประมาณ	สถานที่ ดำเนินการ	หน่วยงานที่ รับผิดชอบ	๒๕๖๓			๒๕๖๔									
						ด.ค.	พ.ย.	ธ.ค.	ม.ค.	ก.พ.	มี.ค.	เม.ย.	พ.ค.	มิ.ย.	ก.ค.	ส.ค.	ก.ย.	
	(๙๖)	- เป็นไปตามหนังสือกรมส่งเสริมการปกครองส่วนท้องถิ่น จำนวนมาก ที่ มท ๐๘๐๘.๒/ว ๑๑๓๕ ลงวันที่ ๓ มิถุนายน ๒๕๕๘ เรื่อง การปรับปรุงหลักการจัดแบ่งประเภทรายจ่าย ตามงบประมาณขององค์กรปกครองส่วนท้องถิ่น - เป็นไปตามแผนพัฒนาองค์กรปกครองส่วนท้องถิ่น ปรากฏในแผนพัฒนาท้องถิ่น (ท.ศ.๒๕๖๑ - ๒๕๖๕) ข้อ ๓๑ หน้า ๑๑๐ - (เกณฑ์ราคากลางและคุณลักษณะพื้นฐานครุภัณฑ์คอม พิวเตอร์ ประจำปี พ.ศ.๒๕๖๒ ณ วันที่ ๑๒ พฤษภาคม ๒๕๖๓ กระทรวงดิจิทัลเพื่อเศรษฐกิจและสังคม)																
รวม	จำนวน ๑ รายการ		๒๒,๐๐๐															